

Voedselbank Zwolle e.o.  
Postbus 1335  
8001 BH Zwolle  
Telefoon: 06 493 52 256  
e-mail: [info@voedselbank.info](mailto:info@voedselbank.info)  
Inschrijvingsnummer KvK: 05080462  
Postgiro: 1486119

# Jaarverslag 2012

## *Inhoud*

- 1 Doelstelling
- 2 Klanten en gebouw
- 3 Organisatie
- 4 Financieel jaarverslag
- 5 Vooruitzichten

## 1 Doelstelling

In Zwolle bestaat sinds begin 2006 een voedselbank.

De doelstelling van de voedselbank is:

- het verstrekken van voedsel aan mensen die dat om welke reden dan ook nauwelijks zelf kunnen betalen
- het voorkomen van vernietiging van voedingsmiddelen die nog goed bruikbaar zijn.

De voedselbank is in principe een gesponsorde organisatie. Alle goederen en het gebouw zijn gratis ter beschikking gesteld. Alleen voor essentiële middelen zoals een auto en de inventaris worden financiële middelen geworven. Hetzelfde geldt voor hulpgoederen als elektriciteit, diesel, verzekeringen en onkostenvergoedingen voor vrijwilligers.

Begin 2013 heeft de voedselbank gedurende zeven jaar onafgebroken eens per twee weken voedsel uitgereikt aan haar klanten.

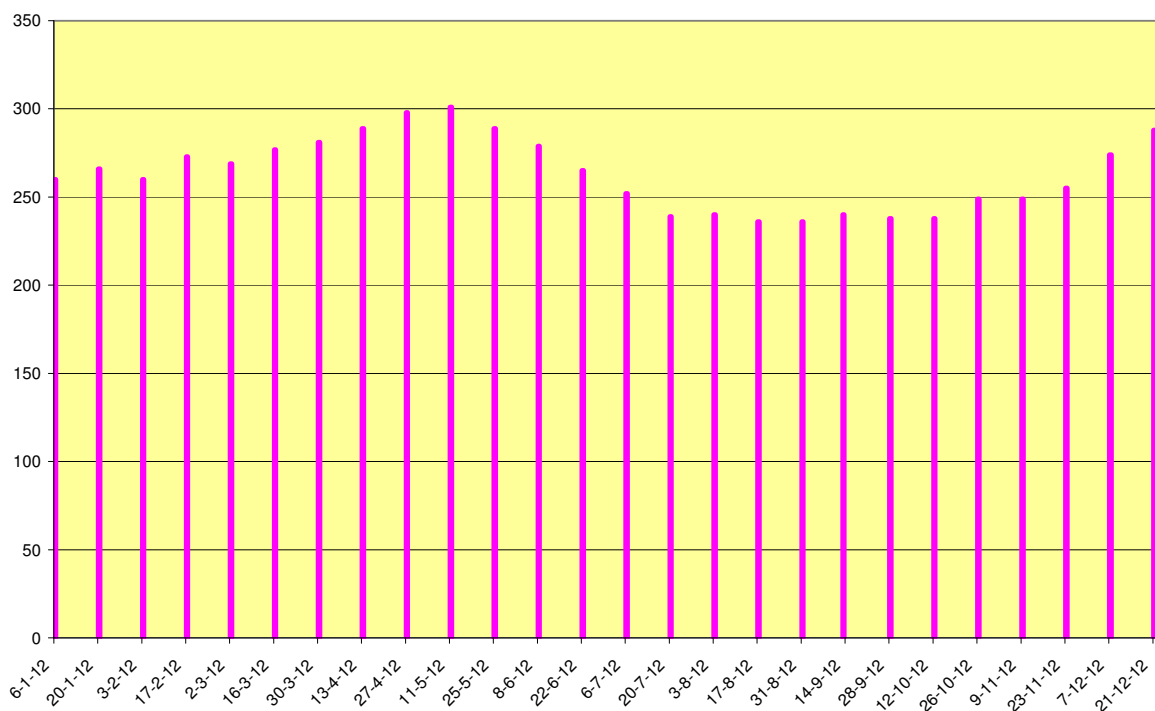
## 2 Klanten en gebouw

In deze paragraaf staan de klanten centraal. Achtereenvolgens komen de aantallen, de aanmeldingsprocedure en de criteria voor toekenning van een pakket aan de orde. De paragraaf sluit af met enkele opmerkingen over de uitdeelpunten, het gebouw en de inventaris.

### *Aantallen*

Op 6 januari 2012 ontvingen 229 gezinnen in Zwolle, 26 op de Veluwe en 7 in Nieuw Leusen een voedselpakket, samen 262 gezinnen. In Zwolle werden daarmee ongeveer 304 volwassenen en ongeveer 260 kinderen geholpen. Daarbij kunnen we ca 40 personen op de Veluwe en 10 in Nieuw Leusen optellen en komen we op zo'n 615 personen. Daarmee voorzag de organisatie meer dan 600 personen gedurende langere of kortere tijd van voedsel. Het totaal aantal pakketten is gedurende 2012 aanvankelijk toegenomen tot ongeveer mei en daarna vrij sterk gedaald om tegen het einde van het jaar weer toe te nemen. De aantallen aan het begin en einde van het jaar tonen een verschil van 30 pakketten. Er is een toename te zien van 260 tot ca 290. De groei heeft zich hoofdzakelijk in de maand december voorgedaan (zie figuur 1). Er is dan ook nog geen conclusie te trekken over de ontwikkeling in 2013. In 2009 groeide het aantal klanten met zo'n 40%. Deze uitbundige groei heeft zich in de jaren daarna niet voortgezet.

Figuur 1 Omvang en ontwikkeling van het totaal aantal klanten in 2012



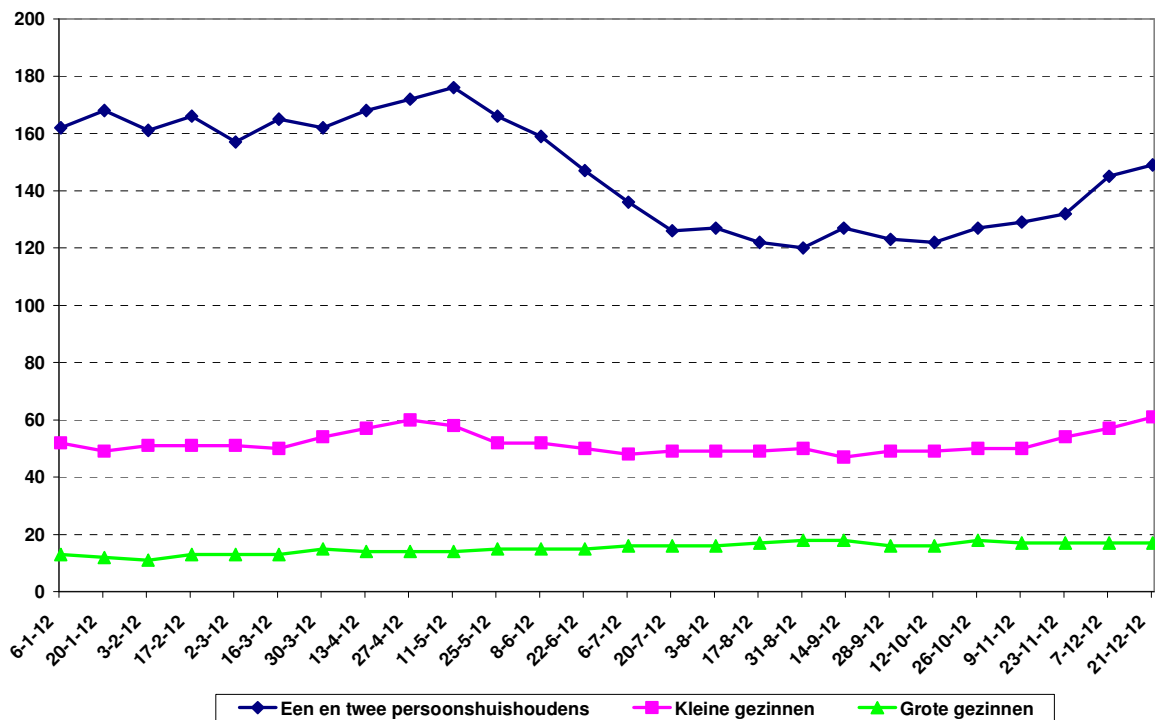
In figuur 1 is te zien dat het verschil tussen begin- en eindstand circa 30 klanten bedraagt. Verder zijn er wat schommelingen waarbij het dal in juni opvalt. Dit patroon doet zich elk jaar voor: 's zomers is er iets meer werk en lijkt de noodzaak extra voedsel te krijgen iets minder groot.

Het beleid omtrent het afhalen van voedselpakketten uit de afgelopen jaren is in het verslagjaar voortgezet. Klanten moeten zich afmelden als zij geen pakket komen ophalen. Als zij twee keer achtereen zonder af te melden hun pakket niet komen ophalen, worden zij

uitgeschreven. De discipline van afhalen is vrij redelijk maar wel verschillend: op sommige dagen zijn soms wel tien pakketten over terwijl op de andere dagen alle klanten de pakketten ophalen.

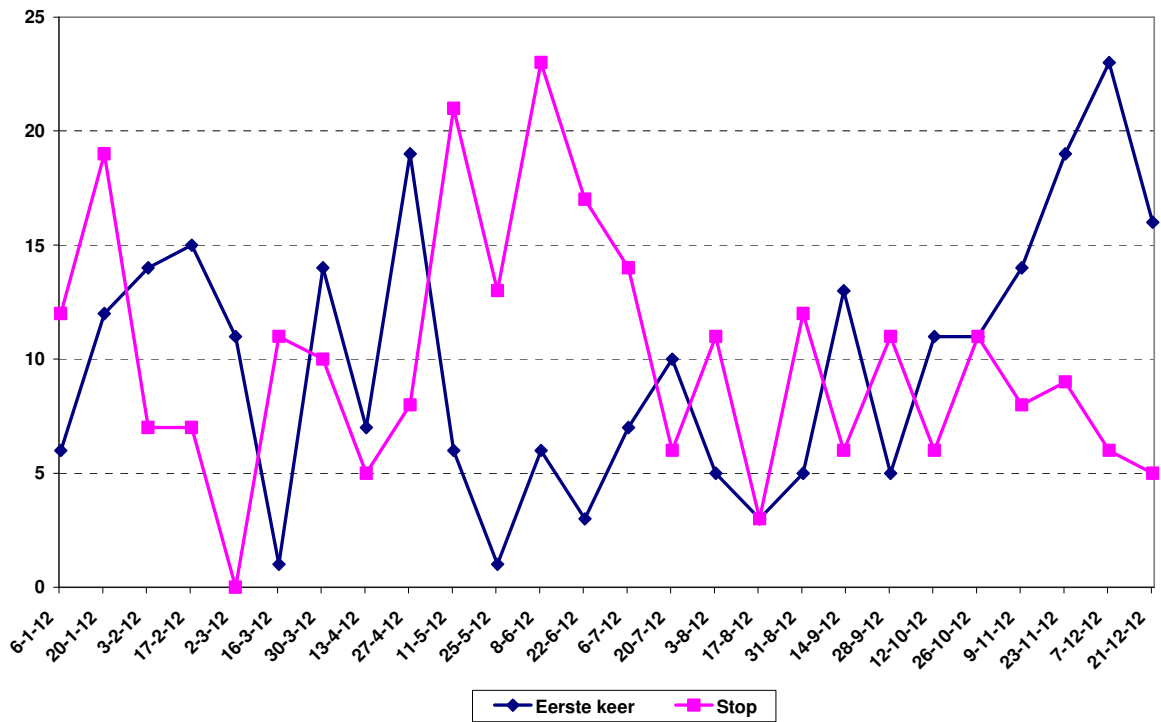
In figuur 2 zijn de aantallen gezinnen weergegeven die hun pakket bij de voedselbank Zwolle komen ophalen. Daarbij is een driedeling gemaakt in 1-2 persoons huishoudens, kleine gezinnen en grote gezinnen. Dit is dezelfde driedeling die wordt gebruikt bij de verspreiding van het voedsel over de pakketten en bij de uitreiking van de pakketten. De 1-2 persoons huishoudens bestaan uit een of twee personen. Kleine huishoudens hebben een omvang van drie tot vijf personen, waarbij enigszins is gecorrigeerd voor de leeftijd van de kinderen. De grote gezinnen bestaan uit meer dan vijf personen. Uit figuur 2 blijkt dat de schommelingen zich met name voordoen bij de 1-2 persoons huishoudens: de piek is bijna 180 en het dal is 120. Het aantal kleine gezinnen is toegenomen van 52 tot 61 en het aantal grote gezinnen is toegenomen van 13 aan het begin tot 17 aan het eind van het jaar.

Figuur 2 Pakketten uitgesplitst naar gezinsgrootte in Zwolle in 2012



De cijfers uit figuur 2 hebben betrekking op de aantallen pakketten die zijn uitgereikt aan de klanten, maar zeggen niets over het verloop van het bestand. Dat komt in figuur 3 aan de orde.

Figuur 3 Aanmeldingen en stopzettingen van klanten in Zwolle



In figuur 3 is het aantal aanmeldingen en uitschrijvingen per datum van uitreiking weergegeven. Uit de uitdeellijsten blijkt dat in Zwolle in 2012 257 gezinnen zijn aangemeld en dat 261 gezinnen zijn uitgeschreven. Dat komt niet overeen met de lichte stijging van het aantal gezinnen in de loop van het jaar. De oorzaak daarvan is dat een aantal uitschrijvingen toch weer ongedaan wordt gemaakt omdat klanten dan wel hun hulpverleners bezwaren aantekenen tegen de uitschrijving die de afdeling Intake vervolgens weer kan honoreren. In de loop van het jaar hebben dus veel meer gezinnen van de voedselbank gebruik gemaakt dan de begin- en eindstanden doen vermoeden. Ook moeten dan nog de gezinnen die op de Veluwe, in Dalfsen, Nieuw Leusen en Hasselt een pakket krijgen, daarbij worden opgeteld. Dat betekent dat in 2012 circa 550 gezinnen gedurende enige tijd gebruik hebben gemaakt van de voedselbank.



*Sinterklaas is langs geweest in de buitensociëteit  
(georganiseerd door StudioTAS)*

Een belangrijke vraag bij het werk van de voedselbank is of klanten niet verslaafd raken aan hulpverlening en daardoor niet meer op eigen benen kunnen staan. Deze vraag keert steeds weer terug in presentaties aan en werkbezoeken van politici en maatschappelijke organisaties. Het antwoord op deze vraag is dat klanten volgens landelijke normen in principe niet meer dan drie jaar ingeschreven mogen staan als klant. Maar afgezien daarvan wisselt binnen het tijdsbestek van een jaar een groot deel van de klanten. Van de namen die in juni 2011 op de lijst stonden, staan er anderhalf jaar later - december 2012 - 50 op de lijst, nog geen 10% van het totaal aantal geholpen gezinnen. Veel klanten zullen door persoonlijkheidskenmerken als ziekte, invaliditeit en leeftijd geen zelfstandige bronnen van inkomen buiten de hulpverlening kunnen verwerven. Sommige klanten kunnen zelfs alleen nog maar zelfstandig wonen dankzij de materiële hulp die de voedselbank hen biedt. Zouden zij deze hulp moeten ontberen dan zou opname nog resten. Afgezien van de humaniteitswinst die dit voor de betrokken klanten biedt, mag ook wel eens worden gememoreerd dat het werk van de voedselbank tevens aanmerkelijke financiële kostenvoordelen voor de samenleving als geheel biedt, met name waar het deze stadgenoten betreft. Het bestuur heeft dan ook besloten de maatstaf van drie jaar in de praktijk niet toe te passen.

#### *Aanmelding*

Klanten die zich aanmelden kunnen een intakeformulier invullen met hulp van een hulpverleningsinstantie of met een van onze intakemedewerkers. Bij de aanvraag vullen klanten met een hulpverlener een tabel in met inkomsten en vaste lasten. Er resteert dan een bedrag ten behoeve van eten en kleding. Klanten zelf kunnen geen aanmeldingen verrichten.



*Het logo*

In de praktijk verloopt in 2011 meer dan 90% van de aanmeldingen via hulpverleningsinstanties. Naar schatting is ongeveer 50% daarvan weer bemiddeld door de gemeentelijke Schuld Hulpverlening (SHV). De aanmelding verloopt deels door middel van elektronische aanmelding via de website.

### *Criteria*

De criteria waaraan klanten moeten voldoen om een beroep op de voedselbank te kunnen doen, zijn door de Nederlandse Federatie van Voedselbanken vastgesteld. Dat heeft geleid tot landelijke normen waaraan ook de voedselbank Zwolle e.o. zich houdt. In tabel 1 zijn de normen weergegeven.

**Tabel 1 Normen voor toelating tot de voedselbank (inkomen bestemd voor eten en kleding, x €1)**

Eerste volwassene	180
Tweede volwassene	60
Kind tot 18 jaar	50

Een indruk van de bestedingsruimte krijgt men door enkele voorbeelden te construeren:  
2 ouders met 2 kinderen t/m 18 jaar = € 180 + €60 + 2 x €50 = € 340  
2 volwassenen zonder kinderen = € 180 + €60 = € 240

In het algemeen behoren de klanten tot drie groepen: mensen die gebruik maken van de schuldhulpverlening, chronisch zieken en vluchtelingen.

### *Distributie*

Klanten komen de pakketten afhalen. De frequentie bedraagt eens per twee weken: de voedselbank is open in de oneven weken. Daarnaast is er een brooduitgifte in de even weken waarvan ongeveer 50 gezinnen gebruik maken.

Vrijdagmorgens haalt een chauffeur met een bus van de voedselbank het voedsel op uit Meppel. Dit voedsel is uit Rotterdam afkomstig waar de grote levensmiddelenfabrikanten hun overtollige producten brengen. Het voedsel dat regionale leveranciers ter beschikking stellen, wordt door verschillende vrijwilligers op diverse tijdstippen opgehaald. Het gaat daarbij meestal om brood en groente en incidenteel om aardappelen, groente, fruit, worstjes, hygiënische papierwaren, kerstpakketten en dergelijke. In 2012 is de aanvoer van voedsel uit Rotterdam verschillende keren matig geweest. Gelukkig beschikt de voedselbank Zwolle over enkele trouwe leveranciers. Er is bijvoorbeeld vrijwel altijd genoeg brood om uit te reiken. Daarnaast hebben veel religieuze gemeenschappen inzamelingen van voedsel gehouden en aan de voedselbank ter beschikking gesteld. Het gaat daarbij steeds om een zeer welkome aanvulling van de pakketten.

Ook in 2012 kon de voedselbank altijd mooie pakketten uitreiken.

De voedselbank brengt in principe geen pakketten naar de klanten. Toch is er een vrijwilliger die geheel op eigen initiatief elke keer ca 10 pakketten bezorgt bij klanten die zelf geen mogelijkheden hebben om het te halen.

#### *Café en kleding*

Klanten kunnen tijdens de uitreikingen koffie en thee drinken (limonade voor de kinderen). Twee vrijwilligers bemensen het café. Klanten maken veel gebruik van de kledingbank die dezelfde vrijwilligers gaande houden. Klanten mogen elke keer een kledingstuk meenemen.

#### *Nevenvestigingen*

In 2012 zijn er voedselpakketten klaargemaakt voor Wezep, Oldebroek, Elburg en 't Harde, en ook voor Nieuwleusen en Dalfsen, in totaal ca. 60 gezinnen per ultimo 2012. Deze pakketten worden opgehaald door vrijwilligers en rondgebracht bij uitdeelpunten op de Noord Veluwe en in Nieuwleusen en Dalfsen.

#### *Gebouw en inventaris*

Vrijwilligers hebben in 2012 grote inspanningen verricht op het gebied van de huisvesting.

In het najaar van 2011 is de Voedselbank in druk overleg geweest met de Gemeente Zwolle voor het beschikbaar stellen van een ruimte. Uiteindelijk heeft de Gemeente Zwolle een gebouw van de Wezo aan de Herfterlaan ter beschikking gesteld voor de ontvangst, opslag en verdeling van de goederen over de pakketten. Daarnaast lag er het aanbod van de woningbouwvereniging deltaWonen om een deel van het voormalige Veilinggebouw aan de Willemsvaart nummer 18 in gebruik te nemen.



*Voedselverwerking aan de Willemsvaart (foto Joop van Putten)*

Het resultaat van al deze inspanningen was dat de voedselbank weliswaar onderdak had maar het betrof wel een dislocatie. De ontvangst en verdeling van goederen geschiedde in het Wezo gebouw aan de Herfterlaan en de uitreiking in het gebouw van deltaWonen aan de Willemsvaart. De pakketten moesten op de vrijdagen van de uitreiking in de voormiddag verplaatst worden naar een ander gebouw. Daarbij heeft de voedselbank hulp gehad van het Nederlandse Leger en van het bedrijf Bwefar.

In juni zijn alle activiteiten van de voedselbank overgegaan naar de Willemsvaart 18. Dat kon door medewerking van de medegebruiker van het pand, Artez en de instemming van deltaWonen. Vrijwilligers hebben zich zeer ingespannen om het pand bruikbaar en toonbaar te maken. Er is gesloopt aan vloeren en hokken en gebouwd aan elektrische installaties en aan de opslagcapaciteit. Tevens is de koel- vriesinstallatie weer opgezet en geïnstalleerd. Ook dit pand is weer een tijdelijk onderkomen. DeltaWonen zal het te zijner tijd slopen ten behoeve van nieuwbouw.

DeltaWonen heeft het voortouw genomen in het zoeken naar een ander pand voor de voedselbank en daartoe zijn in Zwolle financiële acties op touw gezet waaraan diverse serviceorganisaties deelnemen.

De *inventaris* bestaat uit een bus, een heftruck, stellingen voor de opslag van goederen, vaste rollenbanen, harmonica rollenbanen, een koelaanhangwagen en koel- en vriescapaciteit voor



de levensmiddelen. Verder beschikt de voedselbank over tafels, kratten en *in house* transportmateriaal dat van belang is voor de distributie van goederen.

In 2012 hebben de grootse uitgaven betrekking op het installeren van de koel- vriesinstallatie en de aanschaf van de stellingen. Overigens zijn de laatste betaald door de stichting Van en voor Zwolle.

### 3 Organisatie

In hoofdstuk 3 staan de ondernemingsvorm, het organigram en de afdelingen van de voedselbank centraal.

#### *Stichting*

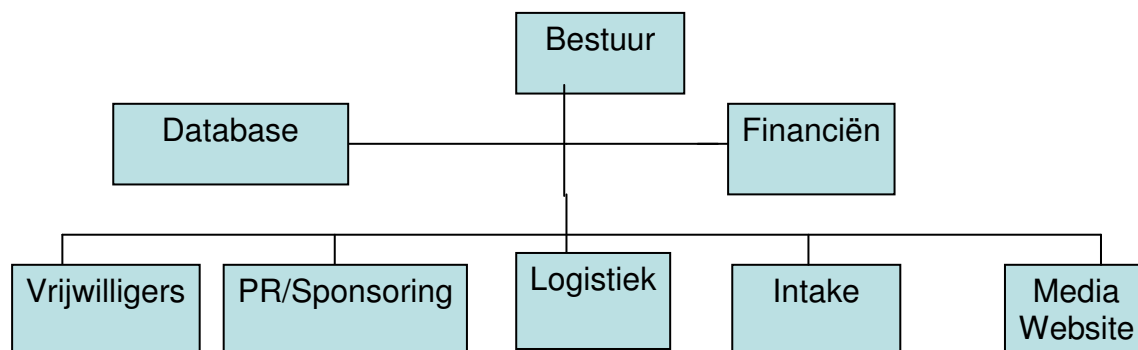
De voedselbank Zwolle e.o. is een zelfstandige stichting en als zodanig ingeschreven in de registers van de KvK te Zwolle onder nummer: 05080462. Het fiscaal nummer is NL8154.43.778.B01.

De voedselbank is aangesloten bij de Stichting Voedselbanken Nederland (SVN) die in 2009 is opgericht. De SVN is een overkoepelende organisatie die ondersteuning geeft op diverse gebieden. Zij stelt o.a. de criteria van toelating op. Ook beheert zij de middelen die door landelijke media-activiteiten voor voedselbanken zijn bestemd.

#### *Organigram*

De organisatie van de voedselbank is naar analogie van de landelijke voedselbanken vormgegeven als in figuur 4 is afgebeeld.

Figuur 4 Organigram van de voedselbank Zwolle e.o.



Het grootste deel van de fysieke processen heeft plaats bij de afdeling logistiek. Daar komt het voedsel binnen, verdelen medewerkers het over de pakketten en halen de klanten de levensmiddelen af. De afdeling PR/Sponsoring draagt zorg voor een continue aanvoer van goederen en financiële middelen. De afdeling intake is onmisbaar bij het aannemen van klanten. Zij zorgt voor klanten die een voedselpakket afnemen. De afdeling vrijwilligers werft, coacht en motiveert vrijwilligers voor het werk van de voedselbank. Media en website hebben tot taak de activiteiten voor een breder publiek over het voetlicht te brengen.

Een andere essentiële taak is het bijhouden van de database. De beheerder van de database registreert de klanten. Voor elke uitreiking produceert de beheerder een lijst met klanten. Deze lijst is onmisbaar voor de samenstelling en de uitreiking van de pakketten. De afdeling financiën beheert de financiën met behulp van een financiële administratie.

Het bestuur ten slotte, maakt het beleid en coördineert alle afdelingen.



### *Logistiek*

Het belang van de afdeling logistiek voor de voedselbank is groot en heeft steeds alle aandacht van het bestuur. Daardoor zijn er geen onvoorziene en onoplosbare problemen ontstaan.

Er zijn drie a vier chauffeurs die overdag voedsel kunnen ophalen van de sponsorbedrijven. In totaal zijn er eind 2012 ca. 35 vrijwilligers werkzaam in de logistiek.

In het algemeen zijn de grote ketens in de levensmiddelenhandel nog niet bereid op grote schaal hun voedsel af te staan aan de voedselbanken.

Uit de landelijke vergaderingen blijkt dat de voedsel- en warenautoriteit regelmatig controles uitvoert bij voedselbanken waarbij met name van belang is dat de koelketen in stand blijft en de uitgifte van

bederfelijke waren vanuit de koelkasten geschiedt. De voedselbank houdt zich aan de voorschriften.



*De bus met koelwagen en heftruck (foto Joop van Putten)*

In 2012 hebben weer enkele vrijwilligers een heftruckdiploma behaald. Er zijn nu vrijwel altijd medewerkers aanwezig die de heftruck kunnen bedienen.

### *Intake*

Klanten die zich aanmelden, kunnen een intakeformulier invullen met hulp van een maatschappelijk werker van een hulpverleningsinstantie of met een van onze intake medewerkers. Het ingevulde intakeformulier wordt door de Coördinator Intake beoordeeld en eventueel in overleg met de intaker wel of niet gehonoreerd.

In het verslagjaar zijn er geen wachtlijsten geweest. Integendeel, potentiële klanten kunnen meestal nog aan de eerstvolgende uitreiking deelnemen. Vaak staan er pakketten klaar die in noodsituaties meteen kunnen worden uitgereikt.

Een groot deel van de nieuwe klanten vindt zijn weg naar de voedselbank via de gemeentelijke Schuld Hulpverlening (SHV). Klanten die een intake hebben gedaan bij de SHV kunnen een half jaar zonder verdere toetsing ingeschreven staan bij de voedselbank. Als er zicht is op hun financiële situatie vindt een toetsing plaats, die kan leiden tot continuering van de inschrijving maar ook tot uitschrijving. Deze procedure verklaart deels het grote verloop onder de klanten. Andere hulpverleningsinstanties die veel intakes verrichten zijn de Stichting De Kern, het Leger des Heils, Frion, Humanitas, MEE, Budgetbeheer, Thuiszorg, Dimence, Goed geregeld, RIBW en Creating Balance.

Deze instellingen doen ook de halfjaarlijkse voortgangcontroles.

### *PR/ Sponsoring/ media/ kerken*

De PR/Sponsoring heeft in 2012 de relaties onderhouden met organisaties die minstens gedeeltelijk eenzelfde doelstelling nastreven.

Verder is er contact geweest met de directeurs van de Zwolse woningbouwverenigingen.

De Sinterklaasactie is dit jaar uitgevoerd door Studio Tas, een evenementenbureau. De actie is meer dan uitstekend georganiseerd en was voor de klanten een plezierige verrassing. De medewerkers van de ABN Amro hebben een middag voor kinderen georganiseerd.

De vrijwilligers konden in de contacten met andere organisaties gebruik maken van een folder.

Medewerkers en bestuursleden hebben weer diverse serviceorganisaties en kerken bezocht die acties voor de voedselbank hebben gehouden. Vaak is dat in het kader van een voorlichting of een dienst waarin het werk van de voedselbank een plaats heeft.

Sinds 2007 is Voedselbank Zwolle e.o. een Algemeen Nut Beogende Instelling (ANBI) voor onbepaalde tijd. Alle particuliere sponsors kunnen hun giften aan de voedselbank van de inkomstenbelasting aftrekken.

Enkele vrijwilligers organiseren een oliebollenactie tegen het jaareinde in de Diezerstraat. Dat levert, naast de nodige inkomsten, veel contacten op met de Zwolse bevolking.

#### *Vrijwilligers*

Eind 2012 heeft de voedselbank ongeveer 35 vrijwilligers. In de loop van het jaar zijn er behoorlijk wat wisselingen geweest en door de toename van de werkzaamheden is het vrijwilligersbestand gegroeid. Er zijn voldoende aanmeldingen van vrijwilligers zodat het bestand eenvoudig kan worden aangevuld.

De voedselbank beschikt over een groep zeer gemotiveerde en inspirerende vrijwilligers. Er is een vrijwilligersavond georganiseerd in januari in een wokrestaurant. Deze avond was zeer geanimeerd en werd goed ontvangen.

#### *Database*

De database wordt in een Excel bestand bijgehouden. Tot de noodzakelijke output van dit bestand behoren klantenlijsten voor het uitreiken van voedsel. Wachtlijsten ten behoeve van de intake zijn niet meer nodig omdat er al gedurende lange tijd geen wachtlijsten meer zijn. In 2012 is het klantenbestand bijgehouden door een zeer gemotiveerde vrijwilliger die dit inmiddels al jaren doet.

De telefonische bereikbaarheid van de voedselbank wordt door een bestuurslid waargenomen.

#### *Financiën*

De financiële administratie is in 2012 behartigd door een bestuurslid die de nodige ervaring en statuur bezit.

Voor het financiële overzicht over 2012 en de begroting 2013 verwijzen we naar hoofdstuk 4.

Het is inmiddels een traditie dat de Voedselbank voor de kascommissie een docent bedrijfsadministratie van de Christelijke Hogeschool Windesheim uitnodigt en een vertegenwoordiger van een belangrijke sponsor.



*Rollenbanen en hard werken (foto Joop van Putten)*

### *Bestuur*

In 2012 hebben zich geen wijzigingen in het bestuur voorgedaan. De heer Verhoef is voorzitter; de heer Marijs is penningmeester en secretaris. Mevrouw Lock is coördinator intake. Mevrouw Tuinstra en mevrouw Ensing zijn bestuurlid logistiek. Het bestuur is voltallig maar zoekt enige uitbreiding onder de mensen die in Zwolse netwerken actief zijn. Het bestuur is meestal vrijwel voltallig actief bij de uitreikingen betrokken. De voorzitter is afgevaardigd naar de regiovergaderingen van de SVN

Het bestuur is in 2012 acht maal bijeen geweest en heeft in verband met de verhuizing en het zoeken naar een nieuw onderkomen ook in deelsamenstellingen vergaderd. Ook is er veel overleg mogelijk tijdens de uitreikingen op de vrijdagen en via de mail.



*In de Koningskerk werden honderden kerstpakketten klaargemaakt*

## 4 Financieel jaarverslag

In hoofdstuk 4 staan de jaarcijfers over 2012 centraal. Ter vergelijking zijn de jaarcijfers van 2011 opgenomen.

### Voedselbank Zwolle

e.o.

#### Balans

	31-12-2012	31-12-2011
ACTIVA	€	€
Heftruck	2.350	4.150
Bestelbus	6.300	9.042
Aanhangwagen	300	2.054
Kratten	0	0
Inventaris	1.990	3.158
Koelmateriaal	1.336	3.118
Debiteuren		
Kas	0	45
ING bank	3.781	19.886
ING spaarrekening	42.747	7.747
Te ontvangen rente	542	
<b>Totaal Activa</b>	<b>59.346</b>	<b>49.200</b>

#### PASSIVA

Lening o.g.	0	0
Crediteuren		
Eigen Vermogen	59.026	49.200
Nog te betalen kosten	320	0
<b>Totaal Passiva</b>	<b>59.346</b>	<b>49.200</b>

### Voedselbank Zwolle

e.o.

#### Exploitatierkening

	31-12-2012	31-12-2011
OPBRENGSTEN	€	€
Giften kerken	15.937	8.874
Giften particulieren	5.233	2.900
Giften zakelijk	0	7.618
Giften overig	18.672	3.625
interest	542	354
bijdrage Voedselbank NL	3.000	0
<b>Totaal Opbrengsten</b>	<b>43.384</b>	<b>23.371</b>

#### KOSTEN

bijdrage stichting NVB	1.371	250
vrijwilligers	2.341	3.913
huisvesting en magazijn	16.766	8.903
transportkosten	11.217	10.199
pr/sponsoring	196	283
kantoor en organisatie	1.667	1.012
<b>Totaal kosten</b>	<b>33.558</b>	<b>24.560</b>
<b>Batig saldo</b>	<b>9.826</b>	<b>-1.189</b>

De *activa* bestaan uit de zaken die een voedselbank nodig heeft voor het transporteren en verdelen van voedsel ten behoeve van de klanten.



*Het gebouw aan de Willemsvaart*

De heftruck (2011), de bestelbus (2010) en koelwagen (2009) zijn verder afgeschreven.

Hetzelfde geldt voor de post inventaris die vooral bestaat uit rollenbanen.

Het koelmateriaal bestaat uit een koel/vriescombinatie en enkele vriezers. De voedselbank heeft pech gehad met deze installatie die door een leverancier is gesponsord maar waar de voedselbank veel kosten aan heeft gehad. Uiteindelijk is besloten de installatie door een ander bedrijf in orde te laten maken waarmee een bedrag van ongeveer €3000 is gemoeid.

De liquide middelen bestaan grotendeels uit reserveringen wegens afschrijvingen, €35.000 cumulatief. Dit is de keerzijde van de hoge investeringen die de voedselbank in de voorafgaande jaren heeft gedaan. Er is dus aan vrije liquiditeiten ca €11.000 aanwezig. De meeste inkomsten ontvangt de voedselbank rond de kerst. Er is dus een liquiditeitsbuffer nodig voor de uitgaven in de overige maanden. De lopende uitgaven bedragen ongeveer €21.000. Een vrijwilligersorganisatie mag er vanuit gaan dat ongeveer een anderhalf keer de lopende uitgaven aan buffer aanwezig dient te zijn. Dat is niet gerealiseerd maar samen met de afschrijvingen zijn de liquiditeiten zo hoog dat een liquiditeitstekort niet in de lijn van de verwachtingen ligt.

De *passiva* bestaan geheel uit het eigen vermogen waarvan ca 75% bestaat uit liquiditeiten.

De *opbrengsten* op de exploitatierekening bestaan voor een groot deel uit giften van kerken, particulieren en serviceorganisaties.

Kerken schenken veel grote en kleinere bedragen. De voedselbank ontving €1000 van het IPCI; €1847 van de Protestantse gemeente Zwolle; €947 van de kerstnachtcollecte in de Grote Kerk; de Pauluskerk €485; diaconie Gereformeerde Kerk €250; evangelisch Lutherse Gemeente €190; Diaconie Protestantse Gemeente €310 + €285; Christelijk Gereformeerde Kerk €2.471; Diaconie Ger Kerk Elburg €282; Kledingbeurs €1500 en diaconie Ger kerk Zwolle West €1264; Oosterkerk €200; Basisgemeente €90; Ger Kerk Zwolle zuid €1.262; Diaconie Hervormde Kerk Hattem €2.500; Ger Kerk Vrijgemaakt Rouveen €250. Ook de Dominicanenkerk schenkt ieder jaar een groot bedrag uit de kerstcollectes. Het bedrag van 2012 zal in 2013 binnenkomen en dan worden geboekt.

Particulieren schenken veel in het najaar met name rond de kerstdagen. Er zijn veel giften van €10 tot €100 maar ook giften van €500 en meer zijn geen uitzondering.

De service-instellingen in Zwolle hebben zich niet onbetuigd gelaten. De Lions hebben giften van €5.000 en €12.000 geschonken. De Juniorkamer Zwolle schonk €5.000; de Soroptimisten €1.365.

Ook de landelijke voedselbanken hebben €3000 geschonken.

De *kostenkant* heeft betrekking op de lopende uitgaven die behoren bij de werkzaamheden van de voedselbank en uit afschrijvingen. De bijdrage aan de Stichting NVB bestaat uit de vergoeding die de voedselbank betaalt aan het verdeelcentrum in Meppel waar de goederen uit Rotterdam binnenkomen voor de voedselbanken in het noorden van het land. Overigens bekostigt het verdeelcentrum haar uitgaven ook uit andere inkomsten.

Voor de vrijwilligers is in 2012 een maaltijd aangeboden en op de dag van de uitreiking is er een zeer eenvoudige lunch, deels van ontvangen goederen. Verder zijn er reiskostendeclaraties, onder andere van degenen die goederen ophalen.

De post huisvesting en magazijn heeft betrekking op de afschrijvingen op het materiaal. Bovendien zijn nogal wat aanpassingen aan het gebouw nodig geweest. De elektra is aangepast voor een bedrag van ca €1500 en het afvoer van overtollig materiaal door de Rova heeft ongeveer evenveel gekost.

De transportkosten betreffen kosten van diesel, reparaties aan de auto en de afschrijvingen op de bus. Ook zijn nog enkele rollenbanen aangeschaft alsmede een nieuwe aanhangwagen. PR/Sponsoring heeft betrekking op de kaarten die sponsors ontvangen, folders en wat kleinere onkosten.

Kantoor en organisatie bevat de kosten van de database van klanten, post naar klanten en enige reis- en vergaderkosten.

In het verslagjaar is voor een bedrag van €12.192 afgeschreven.

De exploitatie vertoont een groot overschot. Dit is vooral te danken aan de grote gift van de Lions voor de inrichting van een nieuwe locatie. Een deel van dat geld is gebruikt maar een deel ervan wordt liquide aangehouden voor een nieuwe verhuizing.

## Begroting 2013

Ten behoeve van de begroting 2013 zijn de jaarcijfers en de begroting 2012 opgenomen.

	Begroting 2013	Begroting 2012	Werkelijk 2012
<b>Opbrengsten</b>			
Giften kerken	10.000	7.000	15.937
Giften particulieren	4.000	3.000	5.233
Giften zakelijk	0	7.000	0
Giften overig	10.000	0	18.672
Diverse baten	600	0	542
Bijdrage FVN		0	3.000
<b>Totaal Opbrengsten</b>	<b>24.600</b>	<b>17.000</b>	<b>43.384</b>
<b>KOSTEN</b>			
Bijdrage St NVB	1.500	0	1.371
Vrijwilligers	2.500	4.000	2.341
Huisvesting en magazijn	17.000	9.500	16.766
Transportkosten	12.000	9.000	11.271
Pr/sponsoring	500	500	196
Kantoor en organisatie	2.000	2.000	1.667
<b>Totaal kosten</b>	<b>35.500</b>	<b>25.000</b>	<b>33.558</b>
<b>Batig saldo</b>	<b>-10.900</b>	<b>- 8.000</b>	<b>9.826</b>

Uit de vergelijking van de Begroting 2012 en Werkelijk 2012, blijkt wel hoe moeilijk er te begroten valt, zowel bij de opbrengsten als de kosten. De opbrengsten zijn in 2012 veel hoger uitgevallen dan de begroting door enkele incidentele grote giften. Uiteraard is het niet verstandig ervan uit te gaan dat dat ook in de toekomst weer het geval zal zijn. De kosten zijn eveneens veel hoger dan de begroting met name ook vanwege enkele incidentele uitgaven zoals pech met de koel-vriesinstallatie, de ongediertebestrijding, onderhoud aan de bus en het verwijderen van afval. Ook voor 2013 zal daarom weer een voorzichtige begroting worden opgesteld.

De kostentoeename is afhankelijk van de groei van de voedselbank, van de investeringen en van incidentele doch onvoorziene uitgaven. De groei is in de laatste maand van 2012 uitbundig geweest maar of dit een trend in het vooruitzicht stelt is nu nog niet te zeggen. De



investeringen uit het verleden leiden weer tot hoge afschrijvingen in 2013. Daarna zullen de afschrijvingen verminderen als de kapitaalgoederen niet worden vervangen. Hoewel de cijfers over 2012 hoofdzakelijk in positieve zin afwijken van de begroting is het toch een reden om ook voor 2013 voorzichtig te begroten: wat omhoog kan, kan ook omlaag.

## **5 Vooruitzichten**

De vooruitzichten voor 2013 betreffen de ontwikkelingen in het klantenbestand, de huisvesting en de vrijwilligers.

### *Klanten en huisvesting*

De voedselbank reikt ultimo 2012 aan 282 gezinnen voedsel uit. Veel van de randvoorwaarden om dit bestand en een groei van het aantal klanten aan te kunnen, zijn vervuld: het team is hecht en alle plaatsen zijn bezet, het bestuur is voltallig en de financiën laten een goed beeld zien. De voedselbank is gehuisvest in een pand dat zeer goed voldoet: het is groot genoeg, goed bereikbaar en het biedt toch voldoende privacy voor de klanten. Niettemin is ook deze huisvesting tijdelijk. Een positief punt is dat de woningbouwvereniging deltaWonen zich nu ook actief om de huisvesting bekommert.

In 2013 zullen de klanten van de Veluwe hun pakket krijgen van de nieuw opgerichte voedselbank in Elburg. Dan zullen we afscheid nemen van de vrijwilligers van de Veluwe.

### *Vrijwilligers*

Het bestuur realiseert zich dat de voedselbank een aangelegenheid is van vrijwilligers terwijl het toch veel kenmerken van een bedrijf bezit. Elke veertien dagen moet er voedsel zijn dat wordt verdeeld over de pakketten die aan klanten worden uitgereikt. Daar tussendoor zijn er de brooduitdelingen. Potentiële klanten kunnen niet al te lang wachten op een intake. De database dient nauwkeurig elke twee weken te worden geactualiseerd. Er is veel werk te doen op het gebied van sponsoring om steeds weer zeker te zijn van voedsel en financiële middelen. Dat legt een zekere druk op de vrijwilligers die zich verantwoordelijk voelen voor al deze processen.

Anderzijds is de voedselbank een aantrekkelijke organisatie voor vrijwilligerswerk omdat er veel concreet werk is te doen dat ook in kleine porties is op te splitsen. Bovendien appelleert het werk aan diepere waarden van vrijwilligers die er zich tegen verzetten dat stadgenoten, waaronder veel kinderen, onvoldoende voedsel hebben. Als zodanig is het vrijwilligerswerk bij de voedselbank ook een zingevende ervaring. Vrijwilligers kunnen zich inzetten binnen een inspirerend team hetgeen tot extra motivatie aanleiding geeft.

Het bestuur heeft geconstateerd dat de vrijwilligers zich hebben ontplooid in de taken die het best bij hen passen. Zij hebben dat gedaan met grote verantwoordelijkheid, nauwgezetheid en creativiteit. Zij hebben beslissingen genomen en zich ingezet op een wijze waardoor de voedselbank steeds beter functioneert. Een aantal vrijwilligers zet zich niet zelden zelfs enkele dagen per week in. Vooral de huisvesting heeft grote inzet van vrijwilligers gevergd.

Het bestuur is zeer erkentelijk voor de wijze waarop vrijwilligers de voedselbank als hun eigen organisatie beschouwen.

Het bestuur ziet het jaar 2013 wat de vrijwilligers betreft, vol vertrouwen tegemoet.