



Voedselbank Zwolle e.o.

KvK: 05080462

Postgiro: 1486119

Postbus 1335

8001 BH Zwolle

Telefoon: 06 493 52 256

E-mail: info@voedselbank.info

Voedselbank Zwolle e.o. Jaarverslag 2007

Inhoud

- 1 Doelstelling
- 2 Klanten en gebouw
- 3 Organisatie
- 4 Financieel jaarverslag
- 5 Vooruitzichten

1 Doelstelling

In Zwolle bestaat sinds begin 2006 een voedselbank.

De doelstelling van de voedselbank is

- het verstrekken van voedsel aan mensen die dat om welke reden dan ook nauwelijks zelf kunnen betalen
- het voorkomen dat voedingsmiddelen die nog goed bruikbaar zijn, worden vernietigd

De voedselbank is in principe een gesponsorde organisatie. Alle goederen, het gebouw en de inventaris zijn gratis ter beschikking gesteld. Alleen voor essentiële middelen zoals een auto, die begin 2007 van de voedselbank in Rotterdam is overgenomen, worden financiële middelen aangesproken. Hetzelfde geldt voor hulpgoederen als elektriciteit, diesel, verzekeringen en onkostenvergoedingen voor vrijwilligers.

2 Klanten en gebouw

In dit hoofdstuk staan de klanten centraal. Achtereenvolgens komen de aantallen, de aanmeldingsprocedure en de criteria voor toekenning van een pakket aan de orde. De paragraaf sluit af met enkele opmerkingen over de uitdeelpunten, het gebouw en de inventaris.

Aantallen

Op 1 januari 2007 ontvingen 76 gezinnen een voedselpakket. Daarmee werden meer dan 150 personen van voedsel voorzien. In tabel 2.1 is een overzicht te zien van het klantenverloop in 2007.

Tabel 2.1 Het klantenverloop van 1 januari 2007 tot en met 31 december 2007

Maand	Aan.	Toek.	Beh.	Afw.	Afm.	Totaal
Januari	35	25	0	10	6	19
Februari	32	25	0	7	8	17
Maart	10	7	0	3	34	-27
April	11	9	0	2	4	5
Mei	3	3	0	0	14	-5
Juni	3	2	0	1	6	-4
Juli	5	4	0	1	12	-8
Augustus	9	7	0	2	5	-1
September	4	4	0	0	5	-1
Oktober	16	14	0	2	11	3
November	6	6	0	0	4	3
December	20	19	1	0	5	14
Totaal	154	125	1	28	114	11

Bron: Database voedselbank Zwolle e.o.

* legenda: Aan. = aanmeldingen
 Toek. = toekenningen
 Beh. = in behandeling
 Afw. = afwijzingen
 Afm. = afmeldingen

Uit tabel 2.1 blijkt het totaal aantal aanmeldingen 154 te zijn geweest. Er zijn pieken in de maanden januari, februari, oktober en december. Wellicht hangt dit samen met de winter of met de periodes waarin de voedselbank in het nieuws is geweest. Er zijn 125 aanvragen toegekend. Samen met 182 aanmeldingen in 2006 betekent dit een totaal aantal aanmeldingen van 336 gedurende het bestaan van de voedselbank. Voor de afdeling intake betekent dat een behoorlijke belasting.

Het gros van de afmeldingen valt in maart 2006. De oorzaak daarvan is de verzelfstandiging van het uitdeelpunt Kampen waardoor het bestand van Kampen uit de database is verwijderd. Afmeldingen hebben vaak te maken met het einde van de schuldaflossing in het kader van de schuldhelpverlening en met verhuizingen. Het totaal aantal gezinnen bedraagt dus eind 2007 $76 + 11 = 87$.



Aanmelding

Klanten die zich aanmelden kunnen een intake formulier invullen met hulp van een maatschappelijk werker van een hulpverleningsinstantie of met een van onze intake medewerkers. De aanmeldingen kunnen niet door klanten zelf worden verricht. In figuur 2.1 is te zien dat van de aanmeldingen ongeveer 20% wordt afgewezen. In de praktijk verloopt in 2007 90% van de aanmeldingen via hulpverleningsinstanties. Het beleid dat tot doel heeft de hulpverleningsinstanties steeds meer in te schakelen bij de intake is daarmee geslaagd. Dat heeft geleid tot een verdere samenwerking van de voedselbank met bestaande organisaties.

Criteria

Voedselbanken verstrekken aan mensen die minder dan €150 per maand aan voedsel en kleding te besteden hebben regelmatig een voedselpakket. Als er meer mensen in een gezin zijn, geldt voor een extra volwassene een bedrag van €50 en voor een kind €25. Als een echtpaar met twee kinderen na aftrek van vaste lasten dus minder dan €250 per maand te besteden heeft, komen zij in aanmerking voor een voedselpakket. Klanten kunnen maximaal drie jaar gebruik maken van de voedselbank. Deze criteria zijn overgenomen van de landelijke organisaties.

In het algemeen behoren de klanten tot drie groepen: mensen die gebruik maken van de schuldhulpverlening, chronisch zieken en vluchtelingen.



Distributie

Klanten komen de pakketten afhalen. De frequentie bedraagt twee keer per maand: de voedselbank is open op de eerste en de derde vrijdag van de maand. Vrijdagmorgens haalt een chauffeur met een bus van de voedselbank het voedsel op uit Meppel. Dit voedsel is uit Rotterdam afkomstig waar de grote levensmiddelenfabrikanten hun overtollige producten brengen. Dan is ook het voedsel van regionale leveranciers aanwezig, meestal kaas, brood en witlof dat door chauffeurs bij de desbetreffende leveranciers wordt afgehaald. 's Middags om 13.00 beginnen de inpakkers het voedsel over de kratten te verdelen. Er zijn drie soorten pakketten: voor 1 a 2 persoonshuishoudens, voor gezinnen tot 4 personen en voor grote gezinnen.

Van 15.00 tot 16.00 kunnen de klanten hun pakket ophalen. Klanten die hun pakket twee keer verzuimen op te halen zonder de voedselbank daarvan in kennis te hebben gesteld, ontvangen een brief met het bericht van uitschrijving.

Café

Vanaf medio 2007 kunnen klanten vanaf 14.00 tijdens de uitreikingen koffie en thee drinken (limonade voor de kinderen). Meestal is er ook gebak dat wordt gesponsord door een banketbakkerij. Veel klanten maken daar gebruik van. De mogelijkheid wordt zeer op prijs gesteld. Het is een manier om met andere klanten en met vrijwilligers in contact te komen. Twee vrijwilligers bemensen het café.

Nevenvestigingen

De voedselbank heeft in 2006 pakketten klaargemaakt voor Kampen, Wezep, Oldebroek, Elburg, 't Harde, in totaal ca. 40 voedselpakketten voor ca. 30 gezinnen. Deze pakketten zijn opgehaald door de betreffende uitdeelpunten. Begin 2007 heeft Kampen zich verzelfstandigd.

Eind 2007 zijn er voedselpakketten klaargemaakt voor Wezep, Oldebroek, Elburg en 't Harde, in totaal 17 gezinnen.

Gebouw en inventaris

In 2006 is gebruik gemaakt van een gebouw aan de Russenweg. In dit gebouw zijn de goederen opgeslagen, over de pakketten verdeeld en door de klanten opgehaald. Het gebouw is beschikbaar geweest tot februari 2007. Daarna is een gebouw aan de Willemsvaart betrokken. De voedselbank kon dit gebouw tot juni 2007 gebruiken en zij is in juni verhuisd naar het voormalige gebouw van de WEZO aan de Ceintuurbaan.

De voedselbank streeft naar een gebouw met 50 m² koeling; 20m² vriezer, 30m² kantine/keuken, kantoor 15 m²; opslag, inpakken en uitreiken 250 a 300m². Het streven is een pand van ca. 500m².

De inventaris bestaat uit enkele aanhangwagens, koeling en enige vriescapaciteit voor de levensmiddelen. Het bestuur heeft de wens uitgesproken ten behoeve van de versproducten over een koelcel te kunnen beschikken. Verder beschikt de voedselbank over kratten die van belang zijn voor de distributie van goederen.



De beschikking over een bestelbus is voor de voedselbank een belangrijke voorwaarde voor het uitoefenen van de werkzaamheden. Het vervoeren van voedsel met een aanhanger achter een personenauto is wegens het omvangrijke gewicht van de producten om redenen van verkeersveiligheid, minder gewenst. Deze auto, een blauwe Mercedes-Benz, bouwjaar 1995, heeft zich zonder opgave van redenen uit het actieve leven teruggetrokken en een APK niet overleefd. De voedselbank heeft deze bus afgestoten en begin 2008 een Ford

Transit, bouwjaar 2003, 74000 km op de teller, verlengd en verhoogd, aangeschaft voor een prijs inclusief BTW van €9500. Deze bus is grotendeels gesponsord door het garagebedrijf en een particulier.

3 Organisatie

In hoofdstuk 3 staan de ondernemingsvorm, het organigram en de afdelingen van de voedselbank centraal.

Stichting

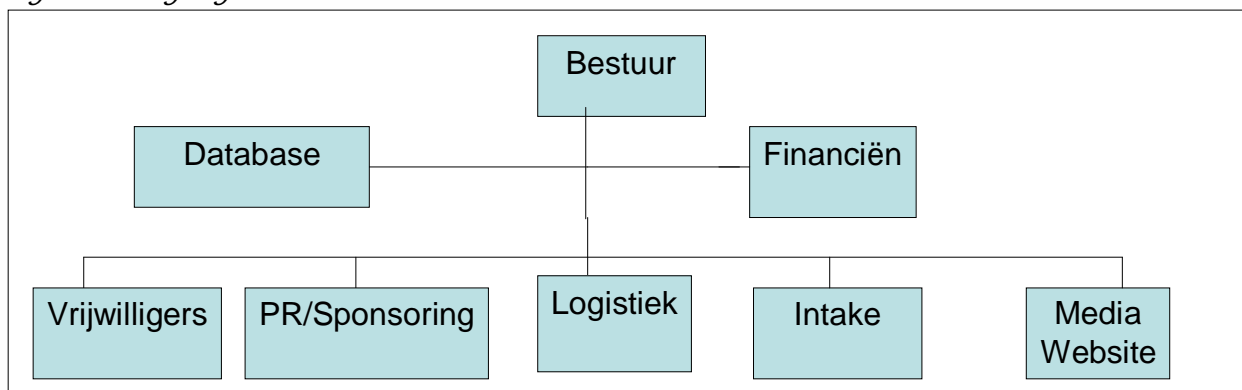
De voedselbank Zwolle e.o. is een zelfstandige stichting en als zodanig ingeschreven in de registers van de KvK te Zwolle onder nummer: 05080462. Het fiscaal nummer is NL8154.43.778.B01.

De voedselbank Rotterdam verspreidt 60% van de goederen over de voedselbanken in het land. Dit voedsel is meestal afkomstig van de grote landelijke voedingsmiddelenproducenten. Begin 2007 is er een conflict gerezen tussen de voedselbank Rotterdam en een landelijke organisatie in oprichting. Dat is een bedreiging voor de leveranties van voedsel aan de deelnemende banken. Eind 2007 is er nog geen definitieve oplossing voor het conflict. Het gehele jaar zijn de lokale voedselbanken beleverd door de voedselbank Rotterdam.

Organigram

De organisatie van de voedselbank is naar analogie van de landelijke voedselbanken vormgegeven als in figuur 3.1 is afgebeeld.

Figuur 3.1 Organigram van de voedselbank Zwolle e.o.



Het grootste deel van de fysieke processen heeft plaats bij de afdeling logistiek. Daar komt het voedsel binnen, verdelen medewerkers het over de pakketten en halen de klanten de levensmiddelen af. De afdeling PR/Sponsoring hoort zorg te dragen voor een continue aanvoer van goederen en financiële middelen. De afdeling intake is onmisbaar bij het aannemen van klanten. Zij zorgt voor klanten die een voedselpakket afnemen. De afdeling vrijwilligers werft, coacht en motiveert vrijwilligers voor het werk van de voedselbank. Media en website hebben tot taak de activiteiten voor een breder publiek over het voetlicht te brengen.

Een andere essentiële taak is het bijhouden van de database. De beheerder van de database registreert de klanten, de vrijwilligers en de sponsors. Voor elke uitreiking produceert de beheerder een lijst met klanten. Deze lijst is onmisbaar voor de samenstelling en de uitreiking van de pakketten. De penningmeester van het bestuur heeft tot nu toe de

operationele werkzaamheden behartigd. De afdelingen logistiek en intake hebben diverse malen vergaderd.

Het bestuur ten slotte, maakt het beleid en coördineert alle afdelingen. Het bestuur is 11 keer bijeen geweest.

Logistiek

Het belang van de afdeling logistiek voor de voedselbank is groot en heeft dan ook veel aandacht van het bestuur gevraagd. In september 2007 is het bestuurslid logistiek afgetreden en zijn de taken verdeeld over diverse coördinatoren. De magazijnfuncties zijn afgesplitst van de vervoerscoördinatie. Eén van de coördinatoren is eind 2007 toegetreden tot het bestuur en behartigt de zaken van de logistiek in het bestuur. Overigens blijft het hele bestuur intensief betrokken bij de logistiek.



Het aantal chauffeurs die overdag voedsel kunnen ophalen van de sponsorbedrijven is uitgebreid. Het ophalen van voedsel is geen knelpunt meer. In totaal zijn er eind 2007 14 vrijwilligers werkzaam in de logistiek. Daarnaast zijn er vrijwilligers met andere taken die ook werkzaam zijn in de logistiek. De voedselbank heeft als beleid elke vrijwilliger uit te nodigen periodiek deel te nemen aan het werk tijdens de uitreikingen. Dat schept een nauwe band met andere vrijwilligers, klanten en het werk waar de voedselbank voor staat.

Intake

Klanten die zich aanmelden kunnen een intake formulier invullen met hulp van een maatschappelijk werker van een hulpverleningsinstantie of met een van onze intakemedewerkers. Na verzoek om ondersteuning van de Voedselbank krijgen klanten bezoek van intakemedewerkers die samen met de klant de situatie opnemen en een eventuele verdere hulpvraag doornemen.

Op deze manier krijgen ze inzicht in hun inkomsten en vaste lasten en hoeveel de cliënt tenslotte netto per maand overhoudt. Het ingevulde intake formulier wordt door de Coördinator Intake beoordeeld, eventueel in overleg met de intaker wel of niet gehonoreerd.

De afdeling intake functioneerde in 2007 goed. De afdeling is volledig bezet met voldoende vrijwilligers. Er is een beschrijving van de procedures die vrijwilligers samen met potentiële klanten doorlopen. De afdeling intake maakt elk half jaar een afspraak met klanten om opnieuw de situatie door te nemen.

In het verslagjaar zijn er geen wachtlijsten meer. Integendeel, potentiële klanten kunnen meestal nog aan de eerstvolgende uitreiking deelnemen. Vaak staan er pakketten klaar die in noodsituaties meteen kunnen worden uitgereikt. Ook wordt de voedselbank soms benaderd voor een noodsituatie tussen de data van openstelling door.

PR/Sponsoring

De afdeling PR/Sponsoring heeft zich in 2007 sterk gericht op het verbeteren van de relaties met organisaties die minstens gedeeltelijk eenzelfde doelstelling nastreven. In het bestuur is een speciale plaats ingeruimd voor een bestuurslid die de band met de kerken in portefeuille heeft.

In het verslagjaar is een bezoek gebracht aan de Werkgroep Welzijn en Levensbeschouwing, diverse diaconieën zoals de diaconie van de Protestantse Gemeente Zwolle, de vrijwilligersmarkt, de tafeltjesavond van de gemeente Zwolle en Rotaract. Ook hebben veel instanties een bezoek gebracht aan de voedselbank, zoals de diaconie van de Thomas a Kempisparochie, de Lutherse kerk en de cliëntenraad.

De Stentor heeft een reportage gemaakt met interviews en een fotoreportage.

Door een particulier is een speelgoedactie op touw gezet met een keur aan artikelen die met Sinterklaas konden worden uitgereikt.

Rondom de feestdagen in december zijn veel bedrijven bezocht wat heeft geresulteerd in een grote aanvoer van goederen.



Op 21 december was er voor alle klanten een volledig gesponsord kerstpakket

De vrijwilligers konden in de contacten met andere organisaties gebruik maken van een folder voor sponsors en een presentatie.

In 2007 is twee maal een interne nieuwsbrief uitgebracht ten behoeve van de communicatie met de medewerkers. Het bestuur heeft het voornemen elke twee maanden een nieuwsbrief te laten verschijnen waarbij niet alleen aan een interne maar ook aan een externe nieuwsbrief wordt gedacht die meer geschikt is voor gebruik door sponsors.

De belangrijkste leveranciers die in 2006 zijn benaderd, bleven ook in 2007 leveren. Dat heeft geresulteerd in regelmatige ontvangst van brood, verse groente en verpakte vleeswaren en kaas.

In het jaar 2007 is bij de belastingdienst voor de Voedselbank Zwolle e.o. een verklaring als Algemeen Nut Beogende Instelling (ANBI) voor het jaar 2007 aangevraagd en verkregen. Alle particuliere sponsors kunnen hun giften aan de voedselbank van de inkomstenbelasting aftrekken. Ook voor 2008 is een ANBI verklaring aangevraagd en voor onbepaalde tijd toegekend.

Vrijwilligers

Een voedselbank heeft om goed te kunnen functioneren als vuistregel ongeveer één vrijwilliger nodig per twee uit te reiken pakketten. Dat betekent voor de voedselbank Zwolle e.o. ongeveer 40 a 50 vrijwilligers. In totaal is het aantal daar enigszins onder gebleven, eind 2007 zijn er ongeveer 30. Het verloop onder de vrijwilligers is in 2006 en de eerste helft van 2007 vrij groot geweest. Dat is niet verwonderlijk: het werk kan fysiek vrij zwaar zijn, mensen zijn wegens ziekte of leeftijd afgehaakt en een enkele keer heeft een vrijwilliger wegens het beleid opgezegd. Dit zijn gebruikelijke kinderziektes van een startende en groeiende vrijwilligersorganisatie. Medio 2007 is het verloop tot staan gebracht. De voedselbank beschikt sinds dien over een stabiele groep zeer gemotiveerde en inspirerende vrijwilligers. De knelpunten in het vrijwilligersbestand, met name de functies van chauffeur en de bestuursfuncties zijn goed gevuld.



Ten behoeve van de vrijwilligers zijn procedures opgesteld. Er is een aanmeldingsformulier voor vrijwilligers waarin aspirant vrijwilligers kunnen aangeven welke taken het best bij hen passen. Verder is er een vrijwilligersovereenkomst waarin de wederzijdse rechten en plichten van de voedselbank zijn beschreven.

De voedselbank heeft een ongevallenz verzekering en een collectieve WA verzekering voor vrijwilligers afgesloten.

Het bestuur heeft afgezien van een coördinator voor de vrijwilligers. De coördinatoren van de afdeling intake en logistiek en de bestuursleden kunnen deze taken in voorkomende gevallen vervullen.

Database

Begin 2007 is een nieuwe, door de voedselbank Rotterdam ontwikkelde database in gebruik genomen. Tot de noodzakelijke output van deze database behoren klantenlijsten voor het uitreiken van voedsel, wachtlijsten ten behoeve van de intake, lijsten met vrijwilligers en overzichten van leveranciers en voor sponsoring benaderde bedrijven.

In 2007 is de database overgegaan van een bestuurslid naar een vrijwilliger. Eind 2007 is nog een vrijwilligster bereid gevonden de database bij te houden zodat de kwetsbaarheid van deze werkzaamheden aanzienlijk is verminderd. De telefonische bereikbaarheid van de voedselbank wordt door een bestuurslid waargenomen.

Media/ Website

De voedselbank beschikt over een website onder de naam www.voedselbank.info. In 2006 en 2007 zijn daarop allerlei berichten geplaatst die tot doel hebben de bekendheid te vergroten. In 2007 zijn grote verbeteringen aan de website aangebracht. Deze is nu zeer toegankelijk en voorzien van veel relevante informatie voor de diverse doelgroepen.

De website wordt onregelmatig geraadpleegd.

De website wordt bijgehouden door een vrijwilligster. De communicatie tussen bestuur, de afdelingen en de databasebeheerster is voortdurend een punt van aandacht.

Financiën

De financiële administratie is het grootste deel van 2007 bijgehouden door een afgetreden bestuurslid. Het bestuur realiseert zich dat dit geen optimale situatie is en heeft naarstig gezocht naar een nieuwe penningmeester met de nodige ervaring en statuur. Op de valreep van 2008 heeft zij een benoeming kunnen verrichten.

De financiën over 2006 zijn nagezien door een accountant. Deze heeft geadviseerd om, vanwege de geringe omvang van de balans en resultatenrekening een regelmatige controle door een kascommissie te laten verrichten. Er is een kascommissie voor de controle van 2007 ingesteld. Hierin zijn vertegenwoordigd de heren Neeft, afgevaardigd door het IPCI en Van Wamelen, docent bedrijfsadministratie van Windesheim. Voor het financiële overzicht verwijzen we naar hoofdstuk 4.

Bestuur

Begin 2007 bestond het bestuur uit vier personen. Vooral ook het bestuur heeft in 2007 te kampen gehad met een groot verloop. De heren Brauns en De Mik en mevrouw Rugenbrink zijn afgetreden en de heren Marijs en Alkema zijn aangetreden. Begin 2008 zijn de heer Verhoef en mevrouw Tuinstra tot het bestuur toegetreden. Met de heer Van der Steeg als voorzitter, is het bestuur, begin 2008 bestaande uit vijf personen, compleet.

De onderbezetting van het bestuur heeft tot gevolg gehad dat veel werkzaamheden door enkele bestuursleden zijn verricht. Gelukkig is een der aftredende bestuursleden nog wel beschikbaar gebleven voor noodzakelijke werkzaamheden in de operationele sfeer zoals de database en de financiën.

4 Financieel jaarverslag

In hoofdstuk 4 is een balans en resultatenrekening over 2007 met een toelichting opgenomen. Ook is de begroting 2008 met toelichting opgenomen.

Balans en resultaten 2007

Voedselbank Zwolle e.o.

Balans

	31-12-2007	31-12-2006
	€	€
ACTIVA		
Bestelbus	-	-
Aanhangwagen	1.165	1.165
Kratten	382	150
Inventaris	1.415	
Koelmateriaal	700	700
Debiteuren	258	503
Kas	138	42
Giro	7.426	7.925
Totaal Activa	11.484	10.485

PASSIVA

Crediteuren	130	266
Eigen Vermogen	11.354	10.219
Totaal Passiva	11.484	10.485

Voedselbank Zwolle e.o.

Exploitatier rekening

	31-12-2007	31-12-2006
	€	€
OPBRENGSTEN		
Subsidie Gemeente Zwolle		2.000
Giften fondsen	745	1.500
Giften kerken	8.600	5.611
Giften particulieren	770	543
Giften zakelijk	566	4.200
Giften politiek		824
diverse baten	45	
Totaal Opbrengsten	10.726	14.678

KOSTEN

vrijwilligers	1.609	1.358
huisvesting en magazijn	854	141
transportkosten	4.727	475
pr/sponsoring	34	183
kantoor en organisatie	2.367	1.914
kledingbank		388
Totaal kosten	9.591	4.459
Batig saldo	1.135	10.219

Toelichting

De bestelbus die begin 2007 is aangeschaft, is niet door de APK van eind 2007 gekomen en daarom weer afgestoten. De aanschafprijs en het onderhoud samen hebben ongeveer €2000 gekost. Dit bedrag is opgenomen onder de transportkosten.

Het aantal kratten is sterk uitgebreid.

De inventaris bestaat onder andere uit tafels die zijn aangeschaft ten behoeve van het verspreiden van voedsel over de kratten, *in house* transportmateriaal, stoelen voor de koffiehoek, een spandoek en dergelijke.

Het saldo van de liquide middelen ultimo 2007 is ongeveer even hoog als ultimo 2006. In de laatste maanden van 2007 hebben vooral kerken veel gegeven. Ook begin 2008 zijn de giften rijkelijk binnengestroomd.

De opbrengsten zijn in 2007 sterk achtergebleven bij 2006. Dat is veroorzaakt door een sterk verminderde geldstroom van de zijde van zakelijke gevers en voor 2007 is geen subsidie van de gemeente Zwolle aangevraagd. Aan de opbrengsten is te zien dat de kerken de voedselbank in 2007 voor meer dan 80% hebben gefinancierd. In 2006 gaven de kerken ongeveer 40% van de totale inkomsten. Ook zijn er minder zakelijke giften dan in 2006 binnengekomen. In 2007 is wel sterk actie gevoerd voor het binnenkrijgen van de nodige sponsorgelden zodat 2008 weer een heel ander beeld te zien zal geven.

De kosten zijn in 2007 toegenomen ten opzichte van 2006. Grotendeels is dat te verklaren uit het feit dat de voedselbank in 2006 10 maanden heeft gefunctioneerd en in 2007 12 maanden. De kosten voor huisvesting en magazijn zijn sterk toegenomen doordat de voedselbank twee keer is verhuisd. De gebouwen die zij betreft, behoeven meestal enige aanpassing zoals het laten maken van sleutels. De transportkosten zijn sterk toegenomen omdat in 2007 een bus is aangeschaft die geheel onder de kosten is verantwoord. Bovendien zijn de noodzakelijke verzekeringspremies en brandstofkosten onder deze post opgenomen.

In 2007 is ca €4000 minder ontvangen en €5000 meer uitgegeven dan in 2006. Toch konden de uitgaven (toename van de bezittingen en de kosten) vrijwel geheel uit de lopende ontvangsten worden gefinancierd. Het resultaat is weliswaar met ca €9000 afgenomen tot €1135 maar er is sprake van een batig saldo en de liquiditeitspositie is ongeveer gelijk gebleven. De liquiditeiten bedragen ultimo 2007 €7564. Samen met de bedragen die begin 2008 zijn binnengekomen vormt dit een solide basis voor de exploitatie in 2008.

Begroting 2008, Voedselbank Zwolle e.o.

Inkomsten		Uitgaven	
Subsidie Gemeente Zwolle	4.000	Vrijwilligers	2.000
Giften Fonden	500	Verhuiskosten	1.000
Giften Kerken	7.000	Nutsvoorzieningen	1.000
Giften particulieren	500	Overig	500
Giften zakelijk	3.000	Vergoeding NVB	1.200
		Magazijnmateriaal	3.000
		Aanschaf auto	2.000
		Verzekering	1.700
		Motorrijtuigenbelasting	400
		Onderhoud auto	500
		Brandstof	1.000
		Transportkosten	500
		Kantoor en organisatie	2.500
Tekort	2.400	PR/Sponsoring	100
Totaal	17.400	Totaal	17.400

Toelichting

De grootste uitgavenpost onder de vrijwilligers zijn de transportkosten van vrijwilligers. Daarbij dient gedacht aan bezoeken van intakemedewerkers en soms van andere voedselbanken. De voedselbank vergoedt €0,18 per kilometer.

De verhuiskosten nemen een vaste plaats in op de begroting. De voedselbank maakt gebruik van gebouwen die om niet ter beschikking worden gesteld. De huisvesting heeft daarom geen permanent karakter. De verhuizing zelf brengt wat transportkosten met zich mee en aan elk nieuw gebouw dienen wel enkele aanpassingen te worden verricht.

De nutsvoorzieningen worden soms wel en soms niet in rekening gebracht bij de voedselbank. Vanaf februari 2008 komen ze weer voor rekening van de voedselbank.

De vergoeding NVB betreft de kosten van transport en opslag van €0,50 per pakket die de Noordelijke Voedselbanken doorberekenen aan de voedselbanken die via Rotterdam voedsel aangeleverd krijgen.

Magazijnmateriaal kan bestaan uit koelmateriaal, *in house* transportmateriaal waarbij gedacht kan worden aan een rollerband en aan karretjes om het voedsel langs de kratten te rijden en dergelijke.

Vervolgens zijn een aantal posten die op het transport buitenshuis betrekking hebben, weergegeven.

De post Kantoor en organisatie heeft betrekking op telefoonkosten, de huur van de database, de huur van de postbus, kopieer- en vergaderkosten.

5 Vooruitzichten

De vooruitzichten voor 2008 betreffen de ontwikkelingen in het klantenbestand, de vrijwilligers en de landelijke ontwikkelingen met betrekking tot de organisaties van voedselbanken.

Klanten

In Zwolle worden ultimo 2007 87 pakketten uitgereikt. De verwachting is dat in Zwolle het aantal werkelijk uit te reiken pakketten zal kunnen oplopen tot 300 of meer.

Veel van de randvoorwaarden om een dergelijke groei aan te kunnen, zijn vervuld: het team is hecht en alle plaatsen zijn bezet, het bestuur is voltallig en de financiën laten een redelijk goed beeld zien terwijl ook de pakketten qua inhoud sterk zijn verbeterd. Aan een aantal andere voorwaarden is niet voldaan. De huisvesting is een groot probleem. Het blijkt moeilijk om een permanente ruimte te vinden die geschikt is voor het doel. Er staan in Zwolle genoeg ruimten die zich voor het doel lenen ook voor langere tijd leeg, maar vooralsnog is de bereidheid om deze aan de voedselbank ter beschikking te stellen, niet gebleken.



Vrijwilligers

Het bestuur realiseert zich dat de voedselbank een aangelegenheid is van vrijwilligers terwijl het toch veel kenmerken van een bedrijf bezit. Elke veertien dagen moet er voedsel zijn dat wordt verdeeld over de pakketten die aan klanten worden uitgereikt. Potentiële klanten kunnen niet al te lang wachten op een intake. De database dient nauwkeurig elke twee weken te worden geactualiseerd. Er is veel werk te doen op het gebied van sponsoring om steeds weer zeker te zijn van voedsel en geld. Dat legt een zekere druk op de vrijwilligers die zich verantwoordelijk voelen voor al deze processen.

Anderzijds is de voedselbank een aantrekkelijke organisatie voor vrijwilligerswerk omdat er veel concreet werk is te doen dat ook in kleine porties is op te splitsen. Bovendien appelleert het werk aan diepere waarden van vrijwilligers die er zich tegen verzetten dat stadgenoten, waaronder veel kinderen, honger moeten lijden. Als zodanig is het vrijwilligerswerk bij de voedselbank ook een zingevende ervaring. Vrijwilligers kunnen zich inzetten binnen een inspirerend team hetgeen tot extra motivatie aanleiding geeft. In de loop van 2007 gingen

veel vrijwilligers zich steeds beter thuis voelen bij de voedselbank. Zij konden zich ontplooiën in het werk dat zij op zich namen.

Het bestuur is zeer erkentelijk voor de wijze waarop vrijwilligers hun verantwoordelijkheid hebben genomen en hun creativiteit hebben ingezet voor de voedselbank.

Het bestuur ziet het jaar 2008 wat de vrijwilligers betreft, vol vertrouwen tegemoet.

Ontwikkelingen in de omgeving

De controverse tussen de voedselbank Rotterdam en de Federatie Voedselbanken Nederland (FVN) die begin 2007 is ontstaan, is in 2007 niet tot een oplossing gekomen. De dreiging dat Rotterdam geen voedsel meer zou leveren is weliswaar verminderd, maar niet geheel geweken. Het bestuur acht goede verhoudingen met Rotterdam wenselijk terwijl ook de positie van de voedselbank Meppel als centrum van regionaal ingezamelde en weer verdeelde voedingsmiddelen, een steeds grotere rol gaat spelen. De voedselbank Zwolle e.o. voorziet Meppel bijvoorbeeld vaak van kaas.

