



**Voedselbank Zwolle e.o.**

KvK: 05080462

Postgiro: 1486119

Postbus 1335

8001 BH Zwolle

Telefoon: 06 493 52 256

E-mail: [info@voedselbank.info](mailto:info@voedselbank.info)

## Voedselbank Zwolle e.o. Jaarverslag 2006

### **Inhoud**

- 1 Doelstelling
- 2 Klanten en gebouw
- 3 Organisatie
- 4 Financieel jaarverslag
- 5 Vooruitzichten

### **1 Doelstelling**

In Zwolle bestaat sinds begin 2006 een voedselbank.

De doelstelling van de voedselbank is

- het verstrekken van voedsel aan mensen die dat om welke reden dan ook nauwelijks zelf kunnen betalen
- het voorkomen dat voedingsmiddelen die nog goed bruikbaar zijn, worden vernietigd
- het vragen van aandacht voor schrijnende armoede in onze samenleving die een menonwaardig bestaan tot gevolg heeft.

De voedselbank is in principe een gesponsorde organisatie. Alle goederen, het gebouw en de inventaris zijn gratis ter beschikking gesteld. Alleen voor essentiële middelen zoals een auto, die begin 2007 van de voedselbank in Rotterdam is overgenomen, worden financiële middelen aangesproken. Hetzelfde geldt voor hulpgoederen als elektriciteit, benzine, verzekeringen en onkostenvergoedingen voor vrijwilligers.

### **2 Klanten en gebouw**

In deze paragraaf staan de klanten centraal. Achtereenvolgens komen de aantallen, de aanmeldingsprocedure en de criteria voor toekenning van een pakket aan de orde. De paragraaf sluit af met enkele opmerkingen over de uitdeelpunten, het gebouw en de inventaris.

#### *Aantallen*

In tabel 2.1 is een overzicht te zien van het klantenverloop in 2006.

Maand	Aan.*	Toek.	Beh.	Afw.	Afm.	Totaal
<b>2006</b>						
Januari	4	4	0	0	0	4
Februari	9	6	0	3	1	5
Maart	47	26	2	19	0	26
April	25	9	6	10	0	9
Mei	15	5	0	10	1	4
Juni	19	5	6	8	1	4
Juli	8	5	0	3	0	5
Augustus	13	9	1	3	4	5
September	8	5	2	1	3	2
Oktober	9	8	1	0	4	4
November	12	5	3	4	1	4
December	15	10	0	5	9	1
<b>2007</b>						
Januari	37	22	10	5	6	16
Februari	32	21	6	5	9	12
Maart	9	2	7	0	33	-31
<b>Totaal</b>	<b>262</b>	<b>142</b>	<b>44</b>	<b>76</b>	<b>72</b>	<b>70</b>

Tabel 2.1 Het klantenverloop van januari 2006 tot maart 2007 (Bron: Database voedselbank Zwolle e.o.)

\* Legenda: Aan. = aanmeldingen  
 Toek. = toekenningen  
 Beh. = in behandeling  
 Afw. = afwijzingen  
 Afm. = afmeldingen

Uit tabel 2.1 blijkt het totaal aantal aanmeldingen 262 te zijn geweest. Er zijn pieken in de maanden maart en april 2006 en in de maanden januari en februari 2007. Dat zijn juist de periodes waarin de voedselbank in het nieuws is geweest. Er zijn 72 aanvragen afgewezen. Het gros van de afmeldingen valt in maart 2006. De oorzaak daarvan is de verzelfstandiging van het uitdeelpunt Kampen waardoor het bestand van Kampen uit de database is verwijderd.

### *Aanmelding*

Klanten kunnen zich aanmelden via een intakeformulier waarop zij hun inkomsten en vaste lasten weergeven. In figuur 2.1 is te zien dat van de aanmeldingen ongeveer 25% wordt afgewezen.

De aanmeldingen kunnen door klanten zelf en door hulpverleningsinstanties worden verricht. Na de aanmelding krijgen klanten bezoek van intakemedewerkers die samen met de klant de situatie opnemen en een eventuele verdere hulpvraag doornemen. Volgens het beleid zou ongeveer de helft van de klanten zichzelf via de intake van de voedselbank kunnen aanmelden en de helft van de klanten via hulpverleningsinstanties. In het laatste geval is een bezoek van de afdeling intake niet meer nodig. In de praktijk is in 2006 de laatste mogelijkheid nauwelijks benut en hebben de klanten zichzelf aangemeld.

Het behoort tot de beleidsvoornemens voor 2007 de hulpverleningsinstanties steeds meer in te schakelen bij de intake. Dat ontlast de afdeling intake.

### *Criteria*

Voedselbanken verstrekken aan mensen die minder dan €150 per maand aan voedsel en kleding te besteden hebben regelmatig een voedselpakket. Als er meer mensen in een gezin zijn, geldt voor een extra volwassene een bedrag van €50 en voor een kind €25. Als een echtpaar met twee kinderen na aftrek van vaste lasten dus minder dan €250 per maand te besteden heeft, komen zij in aanmerking voor een voedselpakket. Klanten kunnen maximaal drie jaar gebruik maken van de voedselbank. Deze criteria zijn overgenomen van de landelijke organisaties.

### *Distributie*

Klanten komen de pakketten afhalen. De frequentie bedraagt twee keer per maand: de voedselbank is open op de eerste en de derde vrijdag van de maand. Vrijdagmorgens – vanaf begin 2007 op donderdagmiddag - wordt het voedsel dat uit Rotterdam afkomstig is en naar Meppel wordt gebracht, uit Meppel gehaald. Dan is ook het voedsel van regionale leveranciers aanwezig. 's Middags om 13.00 beginnen de inpakkers het voedsel over de kratten te verdelen. Er zijn drie soorten pakketten: voor alleenstaanden, voor kleine gezinnen (paren) en voor grote gezinnen. Van 15.00 tot 16.00 kunnen de klanten hun pakket ophalen. Klanten die hun pakket één keer verzuimen op te halen, ontvangen een herinneringsbrief. Deze service is in 2007 gestaakt. Bij de tweede keer afwezigheid krijgen zij een afwijzing en worden zij uitgeschreven.

### *Nevenvestigingen*

De voedselbank heeft in 2006 pakketten klaargemaakt voor Kampen, Hattem, Wezep, Oldebroek, Elburg, 't Harde, Nunspeet, totaal ca. 40 voedselpakketten. Het betrof ca. 40 exemplaren. Deze pakketten zijn opgehaald door de betreffende uitdeelpunten. Begin 2007 heeft Kampen zich verzelfstandigd.

### *Gebouw en inventaris*

In 2006 is gebruik gemaakt van een gebouw aan de Russenweg. In dit gebouw zijn de goederen opgeslagen, over de pakketten verdeeld en door de klanten opgehaald. De inventaris bestaat uit enkele aanhangwagens, koeling en enige vriescapaciteit voor de levensmiddelen. Het bestuur heeft de wens uitgesproken ten behoeve van de versproducten over een koelcel te kunnen beschikken.

Verder beschikt de voedselbank over kratten die van belang zijn voor de distributie van goederen en, zoals vermeld, over een auto.

Het gebouw is beschikbaar geweest tot februari 2007. Daarna is een gebouw aan de Willemsvaart betrokken. De voedselbank kan dit gebouw tot juni 2007 gebruiken en zij moet daarom weer naar een nieuw gebouw uitzien. Zij streeft daarbij naar een gebouw met 50 m<sup>2</sup>



koeling; 20m2 vriezer, 30m2 kantine/keuken, kantoor 15 m2; opslag, inpakken en uitreiken 250 a 300m2. Het streven is een pand van ca. 500m2.

### 3 Organisatie

In hoofdstuk 3 staan de ondernemingsvorm, het organigram en de afdelingen van de voedselbank centraal.

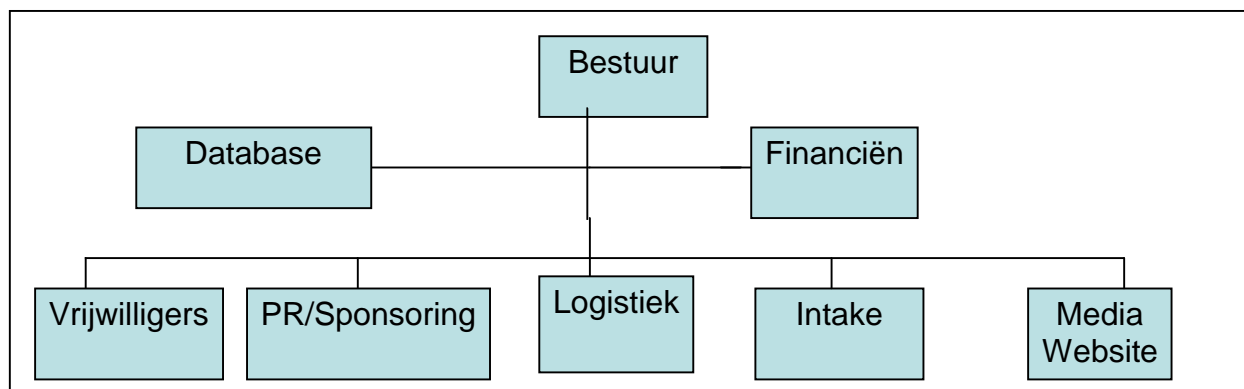
#### *Stichting*

De voedselbank Zwolle e.o. is een zelfstandige stichting en als zodanig ingeschreven in de registers van de KvK te Zwolle onder nummer: 05080462

De voedselbank Rotterdam verspreidt 60% van de goederen over de voedselbanken in het land. Dit voedsel is meestal afkomstig van de grote landelijke voedingsmiddelenproducenten. Begin 2007 is er een conflict gerezen tussen de voedselbank Rotterdam en een landelijke organisatie in oprichting. Dat is een bedreiging voor de leveranties van voedsel aan de deelnemende banken.

#### *Organigram*

De organisatie van de voedselbank is naar analogie van de landelijke voedselbanken vormgegeven als in figuur 3.1 is afgebeeld.



*Figuur 3.1 Organigram van de voedselbank Zwolle e.o.*

Het grootste deel van de fysieke processen heeft plaats bij de afdeling logistiek. Daar komt het voedsel binnen, verdelen medewerkers het over de pakketten en halen de klanten de levensmiddelen af. De afdeling PR/Sponsoring heeft zorg te dragen voor een continue aanvoer van goederen en financiële middelen. De afdeling intake is onmisbaar bij het aannemen van klanten. Zij zorgt voor klanten die een voedselpakket afnemen. De afdeling vrijwilligers werft, coacht en motiveert vrijwilligers voor het werk van de voedselbank. Media en website hebben tot taak de activiteiten voor een breder publiek over het voetlicht te brengen.

Een andere essentiële taak is het bijhouden van de database. De beheerder van de database registreert de klanten, de vrijwilligers en de sponsors. Voor elke uitreiking produceert de beheerder een lijst met klanten. Deze lijst is onmisbaar voor de samenstelling en de uitreiking van de pakketten. De penningmeester van het bestuur heeft tot nu toe de operationele werkzaamheden behartigd. De afdelingen logistiek, intake en vrijwilligers hebben diverse malen vergaderd.

Het bestuur ten slotte, maakt het beleid en coördineert alle afdelingen. Het bestuur vergadert twee wekelijks.

### *Logistiek*

Het belang van de afdeling logistiek voor de voedselbank is groot en heeft dan ook veel aandacht van het bestuur gevraagd. De coördinatie van de afdeling functioneert sinds



december goed en ultimo 2006 en begin 2007 is de afdeling op orde gebracht door het aanstellen een capabel bestuurlid en van coördinatoren die een deel van de beheerstaken van het bestuurslid kunnen overnemen. Een knelpunt vormt het vinden van chauffeurs die overdag voedsel kunnen ophalen van de sponsorbedrijven. Ook dat probleem is begin 2007 onder controle gebracht. In totaal zijn er begin 2007 21 vrijwilligers werkzaam in de logistiek.

### *Intake*

De afdeling intake functioneert in 2006 goed. De afdeling is volledig bezet met voldoende vrijwilligers. Er is een beschrijving van de procedures die vrijwilligers samen met potentiële klanten doorlopen. De volgende formulieren zijn van belang bij het intakeproces.

- Een intakeformulier
- Een formulier met tips om zo goedkoop mogelijk te leven
- Een formulier met tips voor welke subsidie of korting iemand in aanmerking kan komen
- Een plattegrond met het adres van de voedselbank
- Een lijst met mededelingen en uitgiftedata
- Een protocol voor instanties die klanten kunnen aanmelden.

### *PR/Sponsoring*

De afdeling PR/Sponsoring is in 2006 nog geen zelfstandige afdeling en dient nog te worden opgezet. Begin 2007 zijn daartoe de eerste stappen gezet.

In 2006 zijn verschillende leveranciers benaderd. Dat heeft geresulteerd in regelmatige levering van brood, verse groente en verpakte vleeswaren en kaas.

De band met de kerken, met name de PGZ is tot uiting gekomen in vergaderingen met de diaconieën in september en november 2006. Daarbij is de PGZ de organiserende partij en mag de voedselbank het inhoudelijke deel van de avond verzorgen. De voedselbank is uitgenodigd begin 2007 weer een dergelijke avond te verzorgen. Verder zal de diaconaal predikant van de PGZ de kerken informatiemateriaal ter beschikking stellen van de diaconieën van alle kerken in Zwolle. Daartoe levert de voedselbank regelmatig handzame voorlichtingsartikelen.

### *Vrijwilligers*

Een voedselbank heeft om goed te kunnen functioneren ongeveer één vrijwilliger nodig per twee uit te reiken pakketten. Dat betekent voor de voedselbank Zwolle e.o. ongeveer 40 a 50 vrijwilligers. In totaal is het aantal daar enigszins onder gebleven, eind 2006 zijn er ongeveer 30. Het verloop onder de vrijwilligers in 2006 is vrij groot. Dat is niet verwonderlijk: het werk

kan fysiek vrij zwaar zijn, mensen zijn wegens ziekte of leeftijd afgehaakt en een enkele keer heeft een vrijwilliger wegens het beleid opgezegd. Dit zijn gebruikelijke kinderziekten van een startende en groeiende vrijwilligersorganisatie.

Ten behoeve van de afdeling vrijwilligers zijn procedures opgesteld. De coördinator beschikt over een protocol waarin beschreven is hoe om te gaan met vrijwilligers. Daarin is onder andere beschreven welke contacten er zijn met vrijwilligers, wie deze onderhoudt en de gewenste administratieve afhandeling binnen de organisatie is geregeld. Er is een aanmeldingsformulier voor vrijwilligers waarin aspirant vrijwilligers kunnen aangeven welke taken het best bij hen passen. Ten slotte is er een vrijwilligersovereenkomst waarin de wederzijdse rechten en plichten van de voedselbank zijn beschreven. De voedselbank heeft een ongevallenverzekering en een collectieve WA verzekering voor vrijwilligers afgesloten.



#### *Database*

De database is in 2006 bijgehouden door een deskundige vrijwilligster. Helaas heeft zij het werk om persoonlijke redenen moeten neerleggen. Begin 2007 is een nieuwe, door de voedselbank Rotterdam ontwikkelde database in gebruik genomen. Tot de noodzakelijke output van deze database behoren klantenlijsten voor het uitreiken van voedsel, wachtlijsten ten behoeve van de intake, lijsten met vrijwilligers en overzichten van leveranciers en voor sponsoring benaderde bedrijven.

Tot de taak van de afdeling hoort ook de telefonische bereikbaarheid van de voedselbank. Daarvoor zijn aparte telefonisten/es werkzaam. De voedselbank wordt ongeveer drie tot zes maal per dag telefonisch benaderd. De database beschikt over een protocol waarin is opgenomen welke informatie aan welke coördinatoren ter beschikking moet worden gesteld. Ook is er een handleiding voor de telefonisten/es met dezelfde informatie.

#### *Media/ Website*

De voedselbank beschikt over een website onder de naam [www.voedselbank.info](http://www.voedselbank.info). In 2006 zijn daarop allerlei berichten geplaatst die tot doel hebben de bekendheid te vergroten. De website wordt onregelmatig geraadpleegd. Ook de interne communicatie valt onder de afdeling *media / website*. In 2006 is er geen intern informatiebulletin uitgebracht. Het ligt in het voornemen in 2007 enkele informatiebulletins uit te brengen. De eerste zal alleen onder vrijwilligers worden verspreid, vervolgens zullen ook externe partijen op deze wijze worden voorgelicht.

#### *Financiën*

De financiële administratie valt in 2006 onder één der bestuursleden. Voor het financiële overzicht kan men hoofdstuk 4 raadplegen.

#### *Bestuur*

Vooraf ook het bestuur heeft in 2006 te kampen gehad met een groot verloop zodat veel van de werkzaamheden zijn verricht door slechts twee bestuursleden. Vooral één van deze

bestuursleden heeft zich zeer intensief bezig gehouden met de essentiële taken waardoor de voedselbank voedingsmiddelen kon blijven verstrekken.

De onderbezetting van het bestuur heeft tot gevolg gehad dat een aantal andere werkzaamheden niet de aandacht hebben gekregen die ze eigenlijk nodig hebben. Daartoe behoren het opzetten van verschillende afdelingen, het maken van protocollen, communicatie naar binnen en naar buiten en onderdelen van het strategisch beleid. Het bestuur zal deze aspecten in 2007 intensief behartigen.

Begin 2007 bestaat het bestuur uit vier personen van wie één heeft aangegeven het bestuur te zullen verlaten. Gelukkig blijft hij nog wel beschikbaar voor noodzakelijke werkzaamheden in de coördinerende sfeer.

#### 4 Financieel jaarverslag

In hoofdstuk 4 is een verkort financieel jaarverslag opgenomen, dat tot aan de controle medio 2007 ook nog een voorlopig karakter draagt.

#### Balans van de Voedselbank Zwolle e.o. 2006

Debet		Credit	
Aanhangwagen	€ 1.165	Crediteuren	€ 266
Kratten	€ 150	Eigen vermogen	€ 10.219
Koelmateriaal	€ 700		
Kas	€ 42		
Giro	€ 7.925		
Vorderingen	€ 503		
Totaal	€ 10.485	Totaal	€ 10.485

#### Resultatenrekening van de Voedselbank Zwolle e.o. 2006

Opbrengsten		Kosten	
Subsidie Gemeente Zwolle	€ 2.000	Vrijwilligers	€ 1.358
Giften fondsen	€ 1.500	w.v. reiskosten	€ 520
Giften kerken	€ 5.611	vergaderkosten	€ 529
Giften particulieren	€ 543	Huisvesting en magazijn	€ 141
Giften zakelijk	€ 4.200	Transportkosten	€ 475
Giften politiek	€ 824	PR/Sponsoring	€ 183
		Kantoor en organisatie	€ 1.914
		w.v. kantoorartikelen	€ 434
		Telefoon	€ 598
		Kopieën	€ 323
		Kledingbank	€ 388
		Batig saldo	€ 10.219
Totaal	€ 14.678	Totaal	€ 14.678



Verder is in 2006 sprake geweest van sponsoring in natura. Diverse ondernemingen hebben goederen in natura gratis ter beschikking gesteld. Het ging o.a. om een magazijn, drukwerk, webhosting en notarisdiensten. Het totaal bedrag van deze sponsoring in natura bedraagt naar schatting €5664.

#### Opmerkingen

- Deze jaarrekening draagt een voorlopig karakter. De jaarrekening zal medio juni worden gecontroleerd door een accountant van Ernst & Young.

#### Opmerkingen bij de posten:

- Aanhangwagen: aanschaf boedelbak ter waarde van 1040,- in nov. 2006. ; aanschaf kleine aanhangwagen in juli 2006 t.w.v. 125 euro.
- Koelkasten en vrieskasten: Aanschaf in november van 2 koel- en vrieskasten van Bosch t.w.v. 350 euro per stuk.
- Het girosaldo was per 1-1-2007 erg hoog. Dit is een gevolg van de vele giften. Medio april 2007 is het saldo geslonken tot €4000 mede wegens de verhuizing naar het nieuwe pand op de Willemsvaart.
- Reiskosten kledingbank: in september was het voornemen een kledingbank op te richten. Omdat er nog veel werkzaamheden voor de Voedselbank dienen te worden verricht zijn we in november van dat idee afgestapt. Er zijn wel reiskosten gemaakt om alle kleding op te halen.
- Giften politiek: de SP heeft een gift gegeven van 823,78 euro



Na goedkeuring van de financiële stukken zijn deze op aanvraag in te zien bij de penningmeester van de Voedselbank.

## 5 Vooruitzichten

De vooruitzichten voor 2007 betreffen de ontwikkelingen in het klantenbestand, het bestuur en beleid en de landelijke ontwikkelingen met betrekking tot de organisaties van voedselbanken.

### *Klanten*

Tot nu hebben meer dan 260 potentiële klanten zichzelf aangemeld. In Zwolle worden ultimo 2006 ca. 80 pakketten uitgereikt. De verwachting is dat in Zwolle het aantal werkelijk uit te reiken pakketten zal kunnen oplopen tot 300 of meer. Dat is mogelijk als ook de maatschappelijke instanties als algemeen maatschappelijk werk, het Leger des Heils en de diaconieën aanmeldingen kunnen doen. Het bestuur heeft tot nog toe besloten zich terughoudend op te stellen omdat de overige randvoorwaarden niet zijn vervuld. Het ontbreekt met name aan vrijwilligers, zowel medewerkers, coördinatoren als bestuursleden om een dergelijke groei aan te kunnen. Bovendien is het gebouw niet op zo'n groei voorzien. Ten slotte laat de kwaliteit van de pakketten te wensen over. Daarom heeft het bestuur gekozen voor een beheerste groei in 2007.



### *Bestuur en beleid*

Het bestuur realiseert zich dat de voedselbank een aangelegenheid is van vrijwilligers terwijl het toch veel kenmerken van een bedrijf bezit. Elke veertien dagen moet er voedsel zijn dat wordt verdeeld over de pakketten die aan klanten worden uitgereikt. Dat legt een zekere druk op de vrijwilligers die zich verantwoordelijk voelen voor de processen. Dat is één van de oorzaken voor het vrij grote verloop onder de vrijwilligers. Door dat verloop komt vaak te veel werk neer op te weinig schouders. Dat kan leiden tot een neerwaartse spiraal.

Anderzijds is de voedselbank een aantrekkelijke organisatie voor vrijwilligerswerk omdat er veel concreet werk is te doen dat ook in kleine porties is op te splitsen. Bovendien is de sympathie in de samenleving voor voedselbanken groeiende. De notie van schrijnende armoede dringt door tot in alle geledingen van de maatschappij en steeds meer organisaties die zich bezig houden met de levensomstandigheden van de laagste inkomensgroepen hebben belangstelling voor de voedselbanken.

Het bestuur is dan ook van oordeel dat het mogelijk moet zijn een bredere basis in de Zwolse netwerken te verkrijgen. Daartoe is zij een strategisch proces gestart dat moet leiden tot:

- een heldere visie en missie waardoor de nodige transparantie ontstaat die het aantrekkelijk maakt de voedselbank te besturen
- volledige bezetting van de coördinatiefuncties zodat de afdelingen zich kunnen ontwikkelen
- betere relaties met de Zwolse organisaties door een goede communicatie, intern zowel als extern.

Het bestuur zal zich in dit proces door een deskundige laten begeleiden.

### *Landelijke ontwikkelingen*

Uit de pers is bekend dat een controversie is gerezen tussen de voedselbank Rotterdam en de op te richten Federatie Voedselbanken Nederland (FVN). tot nu toe verzamelt de voedselbank Rotterdam het voedsel en verspreidt dat over Nederland. De FVN wil die rol overnemen maar Rotterdam is het daar niet mee eens.

In het noorden van Nederland is een regionale partij in oprichting die lid is van de FVN, de Stichting Noordelijke Voedselbanken (NVB) die eigen acquisities wil gaan plegen.

De controversie is een bedreiging voor de levering van goederen aan de voedselbank Zwolle e.o. Het bestuur is van oordeel dat Rotterdam de oudste rechten bezit en de FVN nog niet kan leveren. Anderzijds biedt gezamenlijke acquisitie in Noord Nederland wellicht mogelijkheden.

