

Voedselbank Zwolle e.o.  
Postbus 1335  
8001 BH Zwolle  
Telefoon: 06 493 52 256  
e-mail: [info@voedselbank.info](mailto:info@voedselbank.info)  
Inschrijvingsnummer KvK: 05080462  
Bank: NL56 INGB 0001486119  
RSIN: 815443778

## Jaarverslag 2014

### *Inhoud*

1 Doelstelling	1
2 Klanten en gebouw	2
3 Organisatie	8
4 Financieel jaarverslag	12
5 Vooruitzichten	17

### 1 Doelstelling

In Zwolle bestaat sinds begin 2006 een voedselbank.

De doelstelling van de voedselbank is:

- het verstrekken van voedsel aan mensen die dat om welke reden dan ook nauwelijks zelf kunnen betalen
- het voorkomen van vernietiging van voedingsmiddelen die nog goed bruikbaar zijn.

De voedselbank is een gesponsorde organisatie. Alle goederen zijn gratis ter beschikking gesteld. De voedselbank heeft alleen geld nodig voor essentiële middelen zoals de huur van een pand, de aanschaf van een auto en de inventaris. Hetzelfde geldt voor hulpgoederen als elektriciteit, diesel en verzekeringen. Vrijwilligers ontvangen geen beloning of vaste onkostenvergoedingen.

Begin 2015 heeft de voedselbank gedurende negen jaar onafgebroken eens per twee weken voedsel uitgereikt aan haar klanten.



Kerstpakkettenactie Koningskerk  
Foto: Hans Platje

## 2 Klanten en gebouw

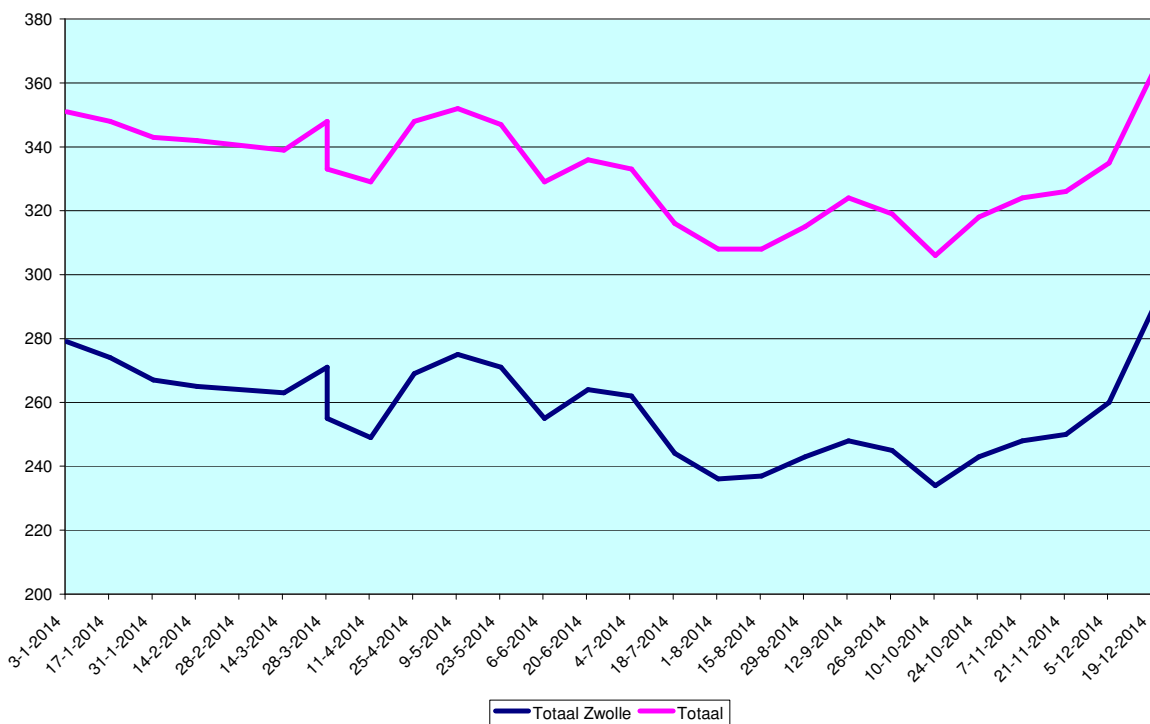
In deze paragraaf staan de klanten centraal. Achtereenvolgens komen de aantallen, de aanmeldingsprocedure en de criteria voor toekenning van een pakket aan de orde. De paragraaf sluit af met enkele opmerkingen over de uitdeelpunten, het gebouw en de inventaris.

### Aantallen

Op 3 januari 2014 ontvingen 279 gezinnen in Zwolle en 72 in Zwartewaterland, Dalfsen en Nieuw Leusen een voedselpakket, samen 351 gezinnen. In Zwolle werden daarmee ongeveer 400 volwassenen en ongeveer 300 kinderen geholpen. Daarbij kunnen we ca 200 personen bij de andere uitgiftepunten optellen en komen we op zo'n 900 personen.

Het totaal aantal pakketten is gedurende 2014 redelijk stabiel gebleven. Aan het eind van het jaar zijn ongeveer 10 pakketten meer uitgereikt dan aan het begin. Er is sprake van een geleidelijke daling tot oktober met daarna een stijging in november en december (zie figuur 1). Een daling in de zomermaanden is normaal en een stijging gedurende de wintermaanden eveneens. Er is dan ook nog geen conclusie te trekken over de ontwikkeling in 2015.

Figuur 1 Omvang en ontwikkeling van het totaal aantal klanten in 2014



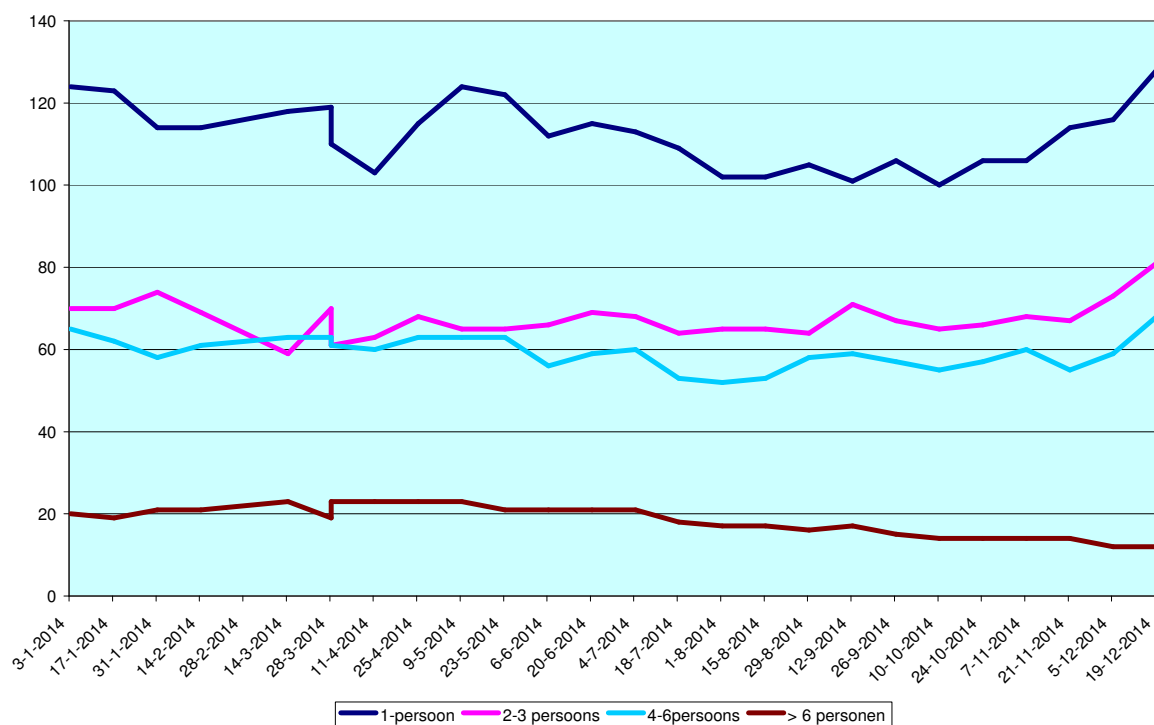
Het beleid omtrent het afhalen van voedselpakketten uit de afgelopen jaren is in het verslagjaar voortgezet. Klanten moeten zich afmelden als zij geen pakket komen ophalen. Als zij twee keer achtereen zonder zich af te melden hun pakket niet komen ophalen, worden zij uitgeschreven. De discipline van afhalen is vrij redelijk maar wel verschillend: op sommige dagen zijn soms wel tien pakketten over terwijl op de andere dagen alle klanten de pakketten ophalen.

In figuur 2 zijn de aantallen gezinnen weergegeven die hun pakket bij de voedselbank Zwolle komen ophalen. Het jaar begon met 279 pakketten en eindigde met 289 pakketten, een stijging van 10.

Er is sprake van een vierdeling: eenpersoonshuishoudens (blauw in figuur 2), twee of drie persoonshuishoudens (rood in figuur 2), kleine gezinnen (turkoois in figuur 20) en grote gezinnen (bruin in figuur 2). Dit is dezelfde indeling die wordt gebruikt bij de verdeling van het voedsel over de pakketten en bij de uitreiking van de pakketten. Deze splitsing maakt het mogelijk een verschil aan te brengen in de aantallen producten per pakket die de verschillen in gezinsgrootte weerspiegelen. Meerpersoonshuishoudens hebben nu eenmaal meer nodig dan eenpersoonsgezinnen.

Kleine huishoudens hebben een omvang van vier tot vijf personen, waarbij enigszins is gecorrigeerd voor de leeftijd van de kinderen. De grote gezinnen bestaan uit meer dan vijf personen.

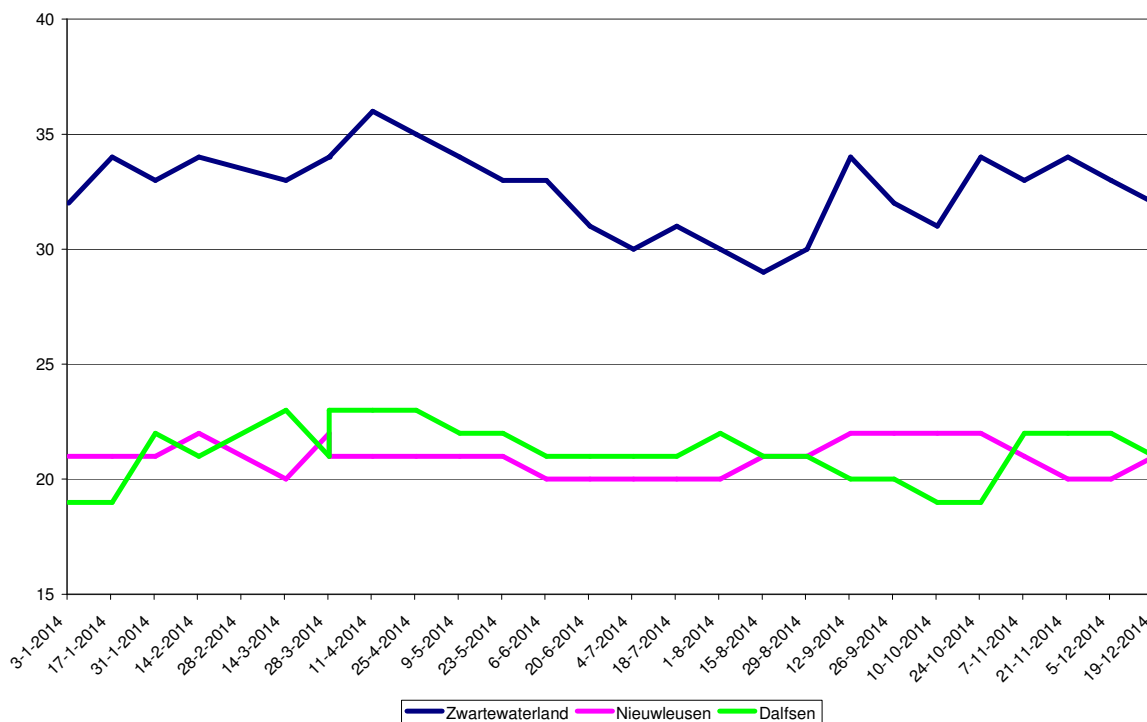
Figuur 2 Pakketten uitgesplitst naar gezinsgrootte in Zwolle in 2014



De eenpersoonshuishoudens zijn de grootste categorie van ca 120. De kleine en middelgrote gezinnen zijn vergelijkbaar in aantal van rond of iets boven de 60. De grote gezinnen zijn aan het begin van 2014 ongeveer 20 in aantal om dan bijna te halveren tot het aantal van 12.

In figuur 3 zijn de aantallen klanten bij de uitdeelpunten Veluwe, Zwartewaterland, Dalfsen en Nieuwleusen te zien.

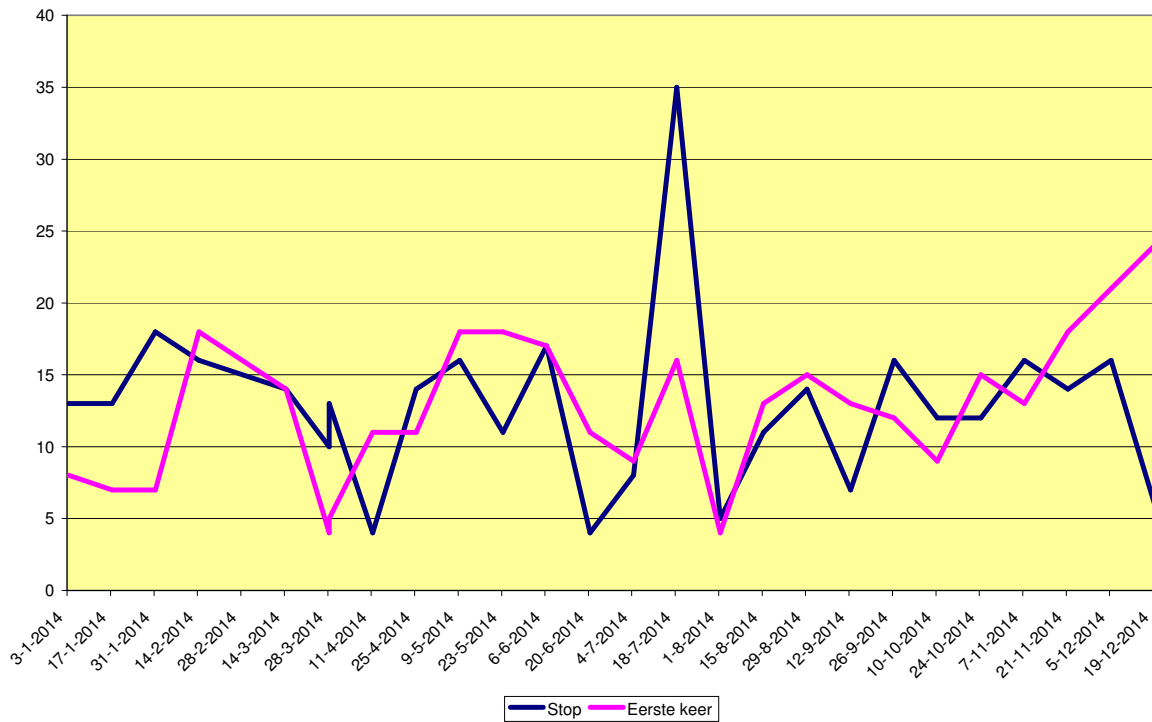
Figuur 3 Verloop van het aantal klanten bij de uitdeelpunten



Het aantal klanten bij de diverse uitdeelpunten is aan het begin en aan het eind van het jaar ongeveer gelijk. In Zwartewaterland is de zomerdip herkenbaar.

De cijfers uit figuur 2 hebben betrekking op de aantallen pakketten die zijn uitgereikt aan de klanten, maar zeggen niets over het verloop van het bestand. Dat komt in figuur 4 aan de orde. In figuur 4 is het aantal aanmeldingen en uitschrijvingen per datum van uitreiking weergegeven. Uit de uitdeellijsten blijkt dat in Zwolle in 2014 331 gezinnen zijn aangemeld en dat 339 gezinnen zijn uitgeschreven. Dat komt niet helemaal overeen met het verloop van het aantal klanten gedurende het jaar. De oorzaak daarvan is dat een aantal uitschrijvingen toch weer ongedaan wordt gemaakt, omdat klanten dan wel hun hulpverleners bezwaren aantekenen tegen de uitschrijving die de afdeling Intake vervolgens weer kan honoreren.

Figuur 4 Aanmeldingen en stopzettingen van klanten in Zwolle



In de loop van het jaar hebben veel meer gezinnen van de voedselbank gebruik gemaakt dan de begin- en eindstanden doen vermoeden. Een grove indicatie is dat in Zwolle ca 300 klanten gebruik maken van de voedselbank. Ongeveer 330 klanten worden aangemeld en uitgeschreven. Ongeveer 600 gezinnen maken dan gebruik van de voedselbank. Tellen we daar 100 klanten van de overige uitdeelpunten bij dan komen we in totaal op 700 gezinnen en globaal genomen dus 1800 personen. In 2014 verstreekte de Voedselbank Zwolle e.o. gedurende kortere of langere tijd voedsel aan 1800 mensen.



Een pakket

Een belangrijke vraag bij het werk van de voedselbank is of klanten niet verslaafd raken aan hulpverlening en daardoor niet meer op eigen benen kunnen staan. Deze vraag keert steeds weer terug in presentaties aan en werkbezoeken van politici en maatschappelijke organisaties. Het antwoord op deze vraag is dat klanten volgens landelijke normen in principe niet meer dan drie jaar ingeschreven mogen staan als klant. Maar afgezien daarvan wisselt binnen het tijdsbestek van een jaar een groot deel van de klanten. Van de namen die in juni 2013 op de lijst stonden, staan er anderhalf jaar later - december 2014 - 65 op de lijst. Dat is ongeveer 20% van het totaal aantal geholpen gezinnen. Veel klanten zullen door persoonlijkheidskenmerken als ziekte, invaliditeit en leeftijd geen zelfstandige bronnen van inkomen buiten de hulpverlening kunnen verwerven. Sommige klanten kunnen zelfs alleen nog maar zelfstandig wonen dankzij de materiële hulp die de voedselbank hen biedt. Het bestuur heeft dan ook besloten de maatstaf van drie jaar in de praktijk niet toe te passen.

### *Aanmelding*

Klanten die zich aanmelden kunnen een intakeformulier invullen met hulp van een hulpverleningsinstantie. Bij de aanvraag vullen klanten met een hulpverlener een tabel in met inkomsten en vaste lasten. Er resteert dan een bedrag ten behoeve van eten en kleding. Klanten kunnen buiten de hulpverlening om geen aanmeldingen verrichten. In de praktijk verloopt in 2014 meer dan 90% van de aanmeldingen via hulpverleningsinstanties. Naar schatting is ongeveer 50% daarvan weer bemiddeld door de gemeentelijke Schuld Dienstverlening (SDV). De aanmelding verloopt door middel van elektronische aanmelding via de website.

### *Criteria*

De criteria waaraan klanten moeten voldoen om een beroep op de voedselbank te kunnen doen, zijn door de Nederlandse Vereniging van Voedselbanken vastgesteld. Dat heeft geleid tot landelijke normen waaraan ook de voedselbank Zwolle e.o. zich houdt. In tabel 1 zijn de normen weergegeven.

**Tabel 1 Normen voor toelating tot de voedselbank  
(inkomen bestemd voor eten en kleding, x €1)**

Eerste volwassene	180
Tweede volwassene	60
Kind tot 18 jaar	50

Een indruk van de bestedingsruimte krijgt men door enkele voorbeelden te construeren:

2 ouders met 2 kinderen t/m 18 jaar = € 180 + €60 + 2 x €50 = € 340

2 volwassenen zonder kinderen = € 180 + €60 = € 240

### *Distributie*

Klanten komen de pakketten afhalen. De frequentie bedraagt eens per twee weken: de voedselbank is open in de oneven weken. Daarnaast is er een brooduitgifte in de even weken waarvan ongeveer 60 gezinnen gebruik maken. Bij de brooduitgifte is geen check op de toelating tot de voedselbank maar het overgrote deel van de bezoekers is geregistreerd als klant.

Vrijdagmorgens haalt een chauffeur met een bus van de voedselbank het voedsel op uit Meppel. Dit voedsel is uit Rotterdam afkomstig waar de grote levensmiddelenfabrikanten hun

overtollige producten brengen. Het voedsel dat regionale leveranciers ter beschikking stellen, wordt door verschillende vrijwilligers op diverse tijdstippen opgehaald. Het gaat daarbij meestal om brood en groente en incidenteel om aardappelen, groente, fruit, worstjes, hygiënische papierwaren, kerstpakketten en dergelijke. In 2014 is de aanvoer van voedsel uit Rotterdam verschillende keren matig geweest. Gelukkig beschikt de voedselbank Zwolle over enkele trouwe leveranciers. Er is bijvoorbeeld vrijwel altijd genoeg brood om uit te reiken. Daarnaast hebben veel religieuze gemeenschappen inzamelingen van voedsel gehouden en aan de voedselbank ter beschikking gesteld. Het gaat daarbij steeds om een zeer welkome aanvulling van de pakketten. Ook in 2014 kon de voedselbank altijd mooie pakketten uitreiken.

De voedselbank brengt in principe geen pakketten naar de klanten. Toch is er een vrijwilliger die geheel op eigen initiatief elke keer ca 10 pakketten bezorgt bij klanten die zelf geen mogelijkheden hebben om het te halen.

### *Café*

Klanten kunnen tijdens de uitreikingen koffie en thee drinken (limonade voor de kinderen). Twee vrijwilligers bemensen het café.

### *Uitdeelpunten*

In 2014 zijn er voedselpakketten klaargemaakt voor de uitdeelpunten Zwartewaterland (Hasselt en Genemuiden), Nieuwleusen en Dalfts, in totaal ca. 75 gezinnen per ultimo 2014. Deze pakketten worden opgehaald door vrijwilligers en bij uitdeelpunten ter plaatse uitgereikt.

### *Gebouw en inventaris*

Vrijwilligers hebben in 2014 grote inspanningen verricht voor een verhuizing.

De voedselbank was tot mei gevestigd in een gebouw van de woningbouwvereniging deltaWonen aan de Willemsvaart nummer 18. DeltaWonen wilde het pand per 1 mei ter beschikking hebben ten behoeve van herontwikkeling van de locatie. In april is daarom een pand aan de Westerlaan 51 in gebruik genomen, een deel van het zogenoemde voormalige postsorteercentrum. Dit pand is van kwalitatief hoog niveau en de voedselbank betaalt dan ook een behoorlijke huur. De verhuizing is uitgevoerd door vrijwilligers met de hulp van mensen van de Frion en het verhuisbedrijf Ter Haar. Beide organisaties hebben hun diensten gratis ter beschikking gesteld. De firma Schröder

heeft vrijwel gratis elektra, water en riolering voor een keukenblok aangesloten. Een aantal vrijwilligers heeft zich zeer ingespannen voor de elektriciteit en enkele bouwkundige klussen.



*Voedselverwerking aan de Willemsvaart (foto Joop van Putten)*

De *inventaris* bestaat uit een bus, een heftruck, stellingen voor de opslag van goederen, vaste rollenbanen, harmonica rollenbanen, een koelaanhangwagen en koel- en vriescapaciteit voor de levensmiddelen. Verder beschikt de voedselbank over tafels, kratten en *in house* transportmateriaal dat van belang is voor de distributie van goederen.

In 2014 zijn een nieuwe koelcel en vriescel aangeschaft die groter en beter zijn dan de vorige.

### 3 Organisatie

In hoofdstuk 3 staan de ondernemingsvorm, het organigram en de afdelingen van de voedselbank centraal.

#### *Stichting*

De voedselbank Zwolle e.o. is een zelfstandige stichting en als zodanig ingeschreven in de registers van de KvK te Zwolle onder nummer: 05080462. Het fiscaal nummer is NL8154.43.778.B01. Het RSIN nummer is 815443778.

#### *Nederlandse Vereniging van Voedselbanken*

De voedselbank is aangesloten bij de Vereniging Nederlandse Voedselbanken (VNV) die in 2013 is opgericht. Het is de opvolger van de Stichting Voedselbanken Nederland. Daarmee is een geheel nieuwe landelijke organisatie in het leven geroepen. De VNV is een overkoepelende organisatie die ondersteuning geeft op alle mogelijke gebieden. Zij stelt o.a. de criteria van toelating op. Ook beheert zij de middelen die uit landelijke bronnen komen. Hoewel de onderscheiden voedselbanken hun zelfstandigheid bewaren, is toch sprake van enige centralisatie. De landelijke vereniging krijgt de mogelijkheid in te grijpen in plaatselijke voedselbanken. De redenen daartoe zijn zeer dwingend.

In de eerste plaats heeft de Voedsel en Warenautoriteit waargenomen dat de omstandigheden bij diverse voedselbanken onder de maat zijn. Zij heeft de voedselbanken aangemerkt als een formulebedrijf. Het houdt in dat als één voedselbank faalt, alle falen. De VNV is daarom een traject gestart om de voedselveiligheid te verbeteren. Dat is een traject van enkele jaren waarin de Voedselbank Zwolle als een der eerste voedselbanken participeert. Het traject bevat een intake, een nulmeting, een cursus voor alle vrijwilligers, een verbetertraject en daarna diverse controles op de processen. Aan het eind van 2013 is de nulmeting verricht. In de loop van 2014 zijn alle processen op orde gebracht. Het gaat daarbij vooral om het bewaken van de koelketen, de THT data en allerlei voorschriften met betrekking tot de hygiëne. Het komt er nu op aan de processen op peil te houden. Begin 2015 zal de zogenoemde 'code groen' feestelijk worden uitgereikt.

In de tweede plaats zien veel voedselbanken hun voedselstromen afnemen terwijl de verspilling in de keten immens is. Er is dus genoeg voedsel voorhanden. Veel partijen in de keten hebben aangegeven meer voedsel te willen doneren als de voedselbanken de voedselveiligheid kunnen garanderen. Daarom is de doelstelling van de VNV alle 146 voedselbanken in Nederland eind 2015 te hebben geaccrediteerd.

#### *Organigram*

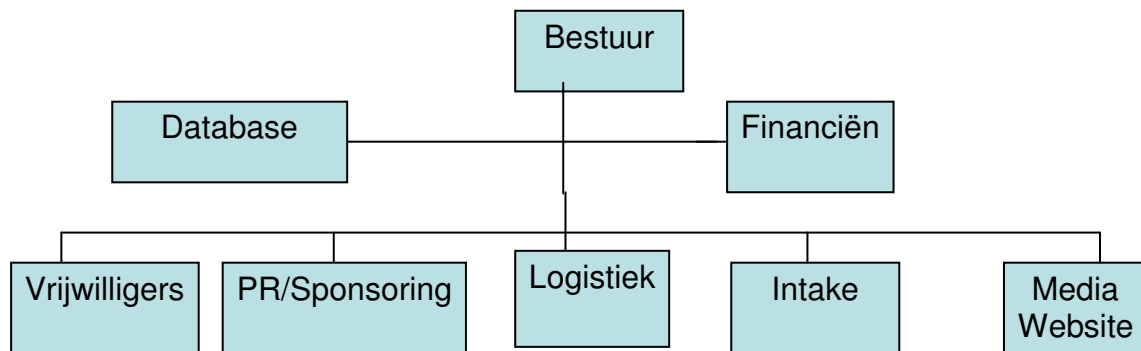
De organisatie van de voedselbank is naar analogie van de landelijke voedselbanken vormgegeven als in figuur 5 is afgebeeld.

Het grootste deel van de fysieke processen heeft plaats bij de afdeling logistiek. Daar komt het voedsel binnen, verdelen medewerkers het over de pakketten en halen de klanten de levensmiddelen af. De afdeling PR/Sponsoring draagt zorg voor een continue aanvoer van goederen en financiële middelen. De afdeling intake is onmisbaar bij het aannemen van klanten.

De afdeling vrijwilligers werft, coacht en motiveert vrijwilligers voor het werk van de voedselbank. Media en website hebben tot taak de activiteiten voor een breder publiek over het voetlicht te brengen.



Figuur 5 Organigram van de voedselbank Zwolle e.o.



Een andere essentiële taak is het bijhouden van de database. De beheerder van de database registreert de klanten. Voor elke uitreiking produceert de beheerder een lijst met klanten. Deze lijst is onmisbaar voor de samenstelling en de uitreiking van de pakketten. De afdeling financiën beheert de financiën met behulp van een financiële administratie. Het bestuur ten slotte, stelt het beleid op en coördineert alle afdelingen.

#### *Logistiek*

Het belang van de afdeling logistiek voor de voedselbank is groot en heeft steeds alle aandacht van het bestuur. Daardoor zijn er geen onvoorziene en onoplosbare problemen ontstaan.

Er zijn drie á vier chauffeurs die overdag voedsel kunnen ophalen van de sponsorbedrijven. In totaal zijn er eind 2014 ca. 35 vrijwilligers werkzaam in de logistiek.



*De bus met koelwagen en heftruck (foto Joop van Putten)*

#### *Intake*

Klanten die zich aanmelden, kunnen een intakeformulier invullen met hulp van een maatschappelijk werker van een hulpverleningsinstantie. Het ingevulde intakeformulier wordt door de Coördinator Intake beoordeeld en eventueel in overleg met de intaker wel of niet gehonoreerd.

In het verslagjaar zijn er geen wachtlijsten geweest. Integendeel, potentiële klanten kunnen meestal nog aan de eerstvolgende uitreiking deelnemen. Vaak staan er pakketten klaar die in noodsituaties meteen beschikbaar zijn.

Een groot deel van de nieuwe klanten vindt zijn weg naar de voedselbank via de gemeentelijke Schuld Dienstverlening (SDV). Klanten die een intake hebben gedaan bij de SDV kunnen een half jaar zonder verdere toetsing ingeschreven staan bij de voedselbank. Als er zicht is op hun financiële situatie vindt een toetsing plaats die kan leiden tot continuering van de inschrijving maar ook tot uitschrijving. Deze procedure verklaart deels het grote verloop onder de klanten. Andere hulpverleningsinstanties die veel intakes verrichten, zijn de Stichting De Kern, het Leger des Heils, Frion, Humanitas, MEE, Budgetbeheer, Thuiszorg, Dimence, Goed geregeld, RIBW en Creating Balance.

Deze instellingen doen ook de halfjaarlijkse voortgangcontroles.

### *PR/ Sponsoring/ media/ kerken*

De PR/Sponsoring werkt contingent: zij heeft contacten met allerlei organisaties die iets voor of met de voedselbank willen doen.

Verder zijn er contacten met het Zwolse Gemeentebestuur, met allerlei politici en met de directeuren van de Zwolse woningbouwverenigingen.

De Sinterklaasactie is dit jaar weer uitgevoerd door Studio Tas, een evenementenbureau. De actie is meer dan uitstekend georganiseerd en was voor de klanten een plezierige verrassing. De medewerkers van de ABN Amro hebben eveneens een Sinterklaasfeest georganiseerd.

De vrijwilligers konden in de contacten met andere organisaties gebruik maken van een folder. In het verslagjaar is deze weer opnieuw uitgegeven.

Medewerkers en bestuursleden hebben weer diverse serviceorganisaties, scholen en kerken bezocht die acties voor de voedselbank hebben gehouden. Vaak is dat in het kader van een voorlichting of aanwezigheid bij het einde van de actie die voor de voedselbank is gehouden.

Sinds 2007 is Voedselbank Zwolle e.o. een Algemeen Nut Beogende Instelling (ANBI) voor onbepaalde tijd. Alle particuliere sponsors kunnen hun giften aan de voedselbank van de inkomstenbelasting aftrekken.

### *Vrijwilligers*

Eind 2014 heeft de voedselbank ongeveer 40 vrijwilligers. In de loop van het jaar zijn er nauwelijks wisselingen geweest. Door de toename van de werkzaamheden is het vrijwilligersbestand enigszins gegroeid. Er zijn voldoende aanmeldingen van vrijwilligers zodat het bestand eenvoudig kan worden aangevuld.

De voedselbank beschikt over een groep zeer gemotiveerde en inspirerende vrijwilligers. In februari is een vrijwilligersavond geweest in een wokrestaurant. Deze avond was zeer geanimeerd en werd goed ontvangen.

Daarnaast is er op een avond een cursus gehouden in het kader van de voedselveiligheid.

De vrijwilligers zijn onbezoldigd. De VNV heeft als voorschrift dat geen van de vrijwilligers een beloning in geld of natura mag ontvangen. Dat geldt ook voor alle bestuursleden. De Voedselbank Zwolle e.o. houdt zich daaraan.

### *Database*

De database wordt in een Excel bestand bijgehouden. Tot de noodzakelijke output van dit bestand behoren klantenlijsten voor het uitreiken van voedsel. Wachtlijsten ten behoeve van de intake zijn niet meer nodig omdat er al gedurende lange tijd geen wachtlijsten meer zijn. In 2014 is het klantenbestand bijgehouden door een zeer gemotiveerde vrijwilliger die dit inmiddels al jaren doet.

De telefonische bereikbaarheid van de voedselbank wordt door een bestuurslid en een vrijwilliger waargenomen.

### *Financiën*

De financiële administratie is in 2014 behartigd door een bestuurslid die de nodige ervaring en statuur bezit.

Voor het financiële overzicht over 2014 en de begroting 2015 verwijzen we naar hoofdstuk 4.

Het is inmiddels een traditie dat de Voedselbank voor de kascommissie een docent bedrijfsadministratie van de Christelijke Hogeschool Windesheim uitnodigt en een vertegenwoordiger van een belangrijke sponsor.

### *Bestuur*



*Rollenbanen en hard werken (foto Joop van Putten)*

In 2014 is het bestuur aangevuld met enkele nieuwe leden. De heer Dillingh is

Het bestuur is in 2014 negen maal bijeen geweest. Ook is er veel overleg mogelijk tijdens de uitreikingen op de vrijdagen en via de mail.

toegetreten met communicatie in zijn portefeuille en hij is ook statutair secretaris. Mevrouw Kool doet de contacten met de gemeente Zwolle. Verder hebben zich geen wijzigingen in het bestuur voorgedaan. De heer Verhoef is voorzitter; de heer Marijs is penningmeester en verantwoordelijk voor de voedselveiligheid. Mevrouw Lock is coördinator intake. Mevrouw Tuinstra en mevrouw Ensing zijn bestuurlid logistiek. Het bestuur is meestal vrijwel voltallig actief bij de uitreikingen betrokken. De voorzitter en secretaris hebben de vergaderingen van de VNV, drie in getal, bezocht.

## 4 Financieel jaarverslag

In hoofdstuk 4 staan de jaarcijfers over 2014 centraal. Ter vergelijking zijn de jaarcijfers van 2013 opgenomen.

### Voedselbank Zwolle e.o.

#### Balans

	31-12-2014	31-12-2013
<b>ACTIVA</b>	<b>€</b>	<b>€</b>
Heftruck	0	550
Bestelbus	1.266	3.781
Aanhangwagen	8.560	9.780
Kratten	1.197	1.453
Inventaris	2.133	1.228
Koelmateriaal	16.259	0
Debiteuren	0	0
ING bank	4.646	12.209
ING spaarrekening	70.849	48.289
Huurvoorschot	1.500	
Vooruitbetaalde kosten	2.281	
Te ontvangen rente	637	560
<b>Totaal Activa</b>	<b>109.328</b>	<b>77.850</b>
<b>PASSIVA</b>		
Eigen Vermogen	109.328	77.850
Nog te betalen kosten	0	0
<b>Totaal Passiva</b>	<b>109.328</b>	<b>77.850</b>

De *activa* bestaan uit de zaken die een voedselbank nodig heeft voor het transporteren en verdelen van voedsel ten behoeve van de klanten.

De heftruck (2011) en de bestelbus (2010) zijn verder afgeschreven. Hetzelfde geldt voor de post inventaris die vooral bestaat uit rollenbanen.

Het koelmateriaal bestaat uit een koel/vriescombinatie en enkele vriezers. In 2014 is een koelcel en vriescel aangeschaft, deze zijn geactiveerd.

De liquide middelen bestaan grotendeels uit reserveringen wegens afschrijvingen, €39.192 cumulatief. Dit is de keerzijde van de hoge investeringen die de voedselbank in de voorafgaande jaren heeft gedaan. Er is dus aan vrije liquiditeiten ca €36.303 aanwezig. De meeste inkomsten ontvangt de voedselbank rond de kerst. Er is dus een liquiditeitsbuffer nodig voor de uitgaven in de overige maanden. De lopende uitgaven bedragen ongeveer €45.000 (inclusief de huur van meer dan €18.000). Een vrijwilligersorganisatie mag er vanuit

gaan dat ongeveer één á anderhalf keer de lopende uitgaven aan buffer aanwezig dient te zijn. Dat is niet gerealiseerd en daarmee is de financiële situatie niet optimaal.

De *passiva* bestaan geheel uit het eigen vermogen waarvan ca 70% bestaat uit liquiditeiten.

### Voedselbank Zwolle e.o.

#### Exploitatierkening

	31-12-2014	31-12-2013
	€	€
<b>OPBRENGSTEN</b>		
Giften kerken	13.582	13.603
Giften particulieren	8.490	8.900
Giften zakelijk	42.110	6.110
Giften serviceclubs	2.150	4.700
Giften overheid	3.000	0
bijdrage Voedselbanken	7.750	1.500
Giften overigen	100	10.598
Overige opbrengsten	40	893
Rente ING bank	637	560
Resultaat activa	0	2.930

<b>Totaal Opbrengsten</b>	77.859	49.794
---------------------------	--------	--------

#### **KOSTEN**

beloning vrijwilligers	0	0
kosten vrijwilligers	2.421	2.350
huisvesting en magazijn	24.359	7.281
voedselveiligheid	1.728	1.701
transportkosten	9.590	9.842
bijdrage NVB	1.666	1.540
kosten nutsbedrijven	5.137	6.465
kantoorkosten	903	732
bankkosten	117	109
overige algemene kosten	460	951

<b>Totaal kosten</b>	46.381	30.971
----------------------	--------	--------

<b>Batig saldo</b>	<b>31.478</b>	<b>18.823</b>
--------------------	---------------	---------------

De *opbrengsten* op de exploitatierkening bestaan voor een groot deel uit giften van kerken, particulieren, serviceorganisaties en ondernemingen.

Kerken schenken veel grote en kleinere bedragen. De voedselbank ontving bedragen van de Protestantse Gemeente Zwolle €957,83; €211,02; €587,80; €380,78; €669,68; €179,60

diaconie Nederlands Gereformeerde Kerk €520,70; €299,31; €667,15; €521,55; €600; 380,26; 50; Kledingbeurs €600; Christelijk Gereformeerde Kerk €273,90; €276,72; Diaconie Hervormde Kerk Hattem €389,40; €473,50; €471,87; €556,41; €792,50; Dominicanenkerk €1300; Hoofdhofgemeente €528,80; €200, Rommelmarkt Berkum €350; Remonstrantse Broederschap €150; Stinskerkgemeente 179,60; Gereformeerd Maatsch werk €150; Lutherse gemeente 199,45; 211,02; Open Kring €35; Konact kerstpakkettenactie €1.404; Remonstrantse broederschap €105; Basiliek €40

Particulieren schenken veel in het najaar met name rond de kerstdagen. Er zijn veel giften van €10 tot €100 maar ook giften van €500 zijn geen uitzondering. In totaal zijn 130 giften van particulieren binnengekomen.

De grootste gift van een onderneming te Zwolle bedroeg €2.500 en was afkomstig van Flynth; Hair To Day schonk €820.

De service-instellingen in Zwolle hebben zich niet onbetuigd gelaten. Van de opbrengsten van de Goldparty uit 2013 heeft de voedselbank €35.000 ontvangen via deltaWonen. De Soroptimisten schonken €1.150 en de Soroptimisten Isalania een bedrag van €1.000. De ABVAKABO schonk €250 in twee giften. De Provincie Overijssel gaf een subsidie van €3.000; en een groep studenten van Windesheim voerde een actie met als resultaat €3.290.

De VNV schonk €5.750 als jaarlijkse bijdrage uit haar eigen fondsen. De voedselbank Zwartewaterland schonk €2.000 als bijdrage voor de pakketten die zij uit Zwolle ontvangen.

De **kostenkant** heeft betrekking op de lopende uitgaven die behoren bij de werkzaamheden van de voedselbank en uit afschrijvingen.

De voedselbank werkt alleen met onbezoldigde vrijwilligers. Om dit tot uiting te brengen is de post 'beloning vrijwilligers' opgenomen. Hiermee voldoet de Voedselbank Zwolle aan de eis van de VNV om geen beloningen of kostenvergoedingen wegens verrichte arbeid toe te kennen en aan de eisen van de belastingdienst om de beloning van vrijwilligers bekend te maken.

Aan de vrijwilligers is in 2014 een maaltijd aangeboden en op de dag van de uitreiking is er een zeer eenvoudige lunch verstrekt, deels van ontvangen goederen. Verder zijn er reiskostendeclaraties, onder andere van degenen die goederen ophalen.

De post huisvesting en magazijn heeft betrekking op de afschrijvingen op het materiaal. Bovendien zijn er aanpassingen aan het gebouw nodig geweest die in verband met de verhuizing behoorlijk zijn opgelopen.

De post voedselveiligheid bestaat uit de kosten die zijn gemaakt om de processen in overeenstemming te brengen met de vereiste kwaliteit en risicobeheersing. Daarvoor zijn o.a. uitgaven aan thermometers en bewegwijzering gedaan.

De transportkosten betreffen kosten van diesel, reparaties aan de auto, afschrijvingen en de verzekeringen van het wagenpark.

De bijdrage aan de Stichting Noordelijke Voedselbanken bestaat uit de vergoeding die de voedselbank betaalt aan het verdeelcentrum in Meppel waar de goederen uit Rotterdam binnenkomen voor de voedselbanken in het noorden van het land. Overigens bekostigt het verdeelcentrum zijn uitgaven ook uit andere inkomsten.

De kosten van de nutsbedrijven, vooral elektra, bedroegen in 2014 bijna €3800.

Kantoor en organisatie bevat de kosten van de database van klanten, post naar klanten en enige reis- en vergaderkosten.

In het verslagjaar is voor een bedrag van €8.095 afgeschreven.  
De exploitatie vertoont een groot overschot dankzij de eenmalige bijdrage van €35.000 via deltaWonen. Zonder deze bijdrage zou het resultaat negatief zijn geweest.

## Begroting 2015

Ten behoeve van de begroting 2015 zijn de jaarcijfers en de begroting 2014 opgenomen.

	Begroting 2015	Begroting 2014	Werkelijk 2014
<b>Opbrengsten</b>			
Giften kerken	10.000	10.000	13.582
Giften particulieren	8.000	4.000	8.490
Giften zakelijk	4.000	4.000	42.110
Giften serviceclubs	2.000	2.000	2.150
Giften overig	0	0	100
Subsidies	0		3.000
Overige opbrengsten	0	0	40
Bijdrage VNV	5.000	1.500	7.750
Rente ING bank	500	500	637
Resultaat activa	0	0	0
<b>Totaal Opbrengsten</b>	<b>29.500</b>	<b>22.000</b>	<b>77.859</b>
<b>KOSTEN</b>			
Beloning vrijwilligers	0	0	0
Bijdrage St NVB	2.000	2.000	1.666
Vrijwilligers	2.500	2.500	2.421
Huisvesting en magazijn	25.000	18.000	24.359
Voedselveiligheid	1.000	2.000	1.728
Transportkosten	12.000	12.000	9.590
Kosten nutsbedrijven	4.200	8.000	5.137
Kantoor en organisatie	1.000	1.000	903
Bankkosten	120	0	117
Overige algemene kosten	500	0	460
<b>Totaal kosten</b>	<b>48.320</b>	<b>45.500</b>	<b>46.381</b>
<b>Batig saldo</b>	<b>-18.820</b>	<b>- 23.500</b>	<b>31.478</b>

Uit de vergelijking van de Begroting 2014 en Werkelijk 2014, blijkt wel hoe moeilijk er te begroten valt, zowel bij de opbrengsten als de kosten. De opbrengsten zijn in 2014 ongeveer tweemaal zo hoog uitgevallen als de begroting door enkele grote giften. Uiteraard is het niet verstandig ervan uit te gaan dat dat ook in de toekomst weer het geval zal zijn. De kosten lopen redelijk in de pas met de begroting.

De kostentoeename is afhankelijk van de groei van de voedselbank, van de investeringen en van incidentele doch onvoorziene uitgaven. Voor het eerst is in de geschiedenis van de voedselbank een hoge huur betaald.

De investeringen uit het verleden leiden weer tot hoge afschrijvingen in 2014. Daarna zullen de afschrijvingen verminderen als de kapitaalgoederen niet worden vervangen.



## 5 Vooruitzichten

De vooruitzichten voor 2015 betreffen de ontwikkelingen in het klantenbestand, de huisvesting en de vrijwilligers.

### *Klanten en huisvesting*

De Voedselbank reikt ultimo 2014 aan 362 gezinnen voedsel uit. Veel van de randvoorwaarden om dit bestand en een groei van het aantal klanten aan te kunnen, zijn vervuld: het team is hecht en alle plaatsen zijn bezet, het bestuur is voltallig en de financiën laten een redelijk beeld zien. De voedselbank is gehuisvest in een pand dat aan een aantal voorwaarden voldoet: het is groot genoeg, goed bereikbaar en het biedt toch voldoende privacy voor de klanten.

### *Voedselveiligheid*

Een groot deel van de bestuursaandacht zal uitgaan naar voedselveiligheid. Hoewel de Voedselbank begin 2015 is gecertificeerd, zal toch het verbeteren en bewaken van de processen de nodige inspanning vereisen. De Vereniging Nederlandse Voedselbanken zal dit proces nauwkeurig monitoren door middel van kwartaalrapportages.

### *Vrijwilligers*

In 2014 zal de voedselveiligheid centraal staan zodat alle vrijwilligers zich aan de gestelde procedures houden. Het bestuur realiseert zich dat de voedselbank een aangelegenheid is van vrijwilligers terwijl het toch veel kenmerken van een bedrijf bezit. Elke veertien dagen moet er voedsel zijn dat wordt verdeeld over de pakketten die aan klanten worden uitgereikt. Daar tussendoor zijn er de brooduitdelingen. Potentiële klanten kunnen niet al te lang wachten op een intake. De database dient nauwkeurig elke twee weken te worden geactualiseerd. Er is veel werk te doen op het gebied van sponsoring om steeds weer zeker te zijn van voedsel en financiële middelen. Dat legt een zekere druk op de vrijwilligers die zich verantwoordelijk voelen voor al deze processen.

Anderzijds is de voedselbank een aantrekkelijke organisatie voor vrijwilligerswerk omdat er veel concreet werk is te doen dat ook in kleine porties is op te splitsen. Bovendien appelleert het werk aan diepere waarden van vrijwilligers die er zich tegen verzetten dat stadgenoten, waaronder veel kinderen, onvoldoende voedsel hebben. Als zodanig is het vrijwilligerswerk bij de voedselbank ook een zingevende ervaring. Vrijwilligers kunnen zich inzetten binnen een inspirerend team wat tot extra motivatie aanleiding geeft.

Het bestuur heeft geconstateerd dat de vrijwilligers zich hebben ontplooid in de taken die het best bij hen passen. Zij hebben dat gedaan met grote verantwoordelijkheid, nauwgezetheid en creativiteit. Zij hebben beslissingen genomen en zich ingezet op een wijze waardoor de voedselbank steeds beter functioneert. Een aantal vrijwilligers zet zich niet zelden zelfs enkele dagen per week in. Dat geldt vooral voor de chauffeurs en voor enkele vrijwilligers die de extra brooduitgifte doen en ook voor vrijwilligers die zich verantwoordelijk voelen voor de technische staat van het pand en de werkzaamheden in het magazijn.

Het bestuur is zeer erkentelijk voor de wijze waarop vrijwilligers de voedselbank als hun eigen organisatie beschouwen.

Het bestuur ziet het jaar 2015 wat de vrijwilligers betreft, vol vertrouwen tegemoet.