

Voedselbank Zwolle e.o.  
Postbus 1335  
8001 BH Zwolle  
Telefoon: 06 493 52 256  
e-mail: [info@voedselbank.info](mailto:info@voedselbank.info)  
Inschrijvingsnummer KvK: 05080462  
Postgiro: 1486119

## Jaarverslag 2010

### *Inhoud*

- 1 Doelstelling
- 2 Klanten en gebouw
- 3 Organisatie
- 4 Financieel jaarverslag
- 5 Vooruitzichten

### 1 Doelstelling

In Zwolle bestaat sinds begin 2006 een voedselbank.

De doelstelling van de voedselbank is

- het verstrekken van voedsel aan mensen die dat om welke reden dan ook nauwelijks zelf kunnen betalen
- het voorkomen van vernietiging van voedingsmiddelen die nog goed bruikbaar zijn.

De voedselbank is in principe een gesponsorde organisatie. Alle goederen en het gebouw zijn gratis ter beschikking gesteld. Alleen voor essentiële middelen zoals een auto en de inventaris worden financiële middelen geworven. Hetzelfde geldt voor hulpgoederen als elektriciteit, diesel, verzekeringen en onkostenvergoedingen voor vrijwilligers.

Begin 2010 heeft de voedselbank gedurende vijf jaar onafgebroken tweemaal per maand voedsel uitgereikt aan haar klanten.



*'s Winters kan het koud zijn: vrijwilligers aan de maaltijd*

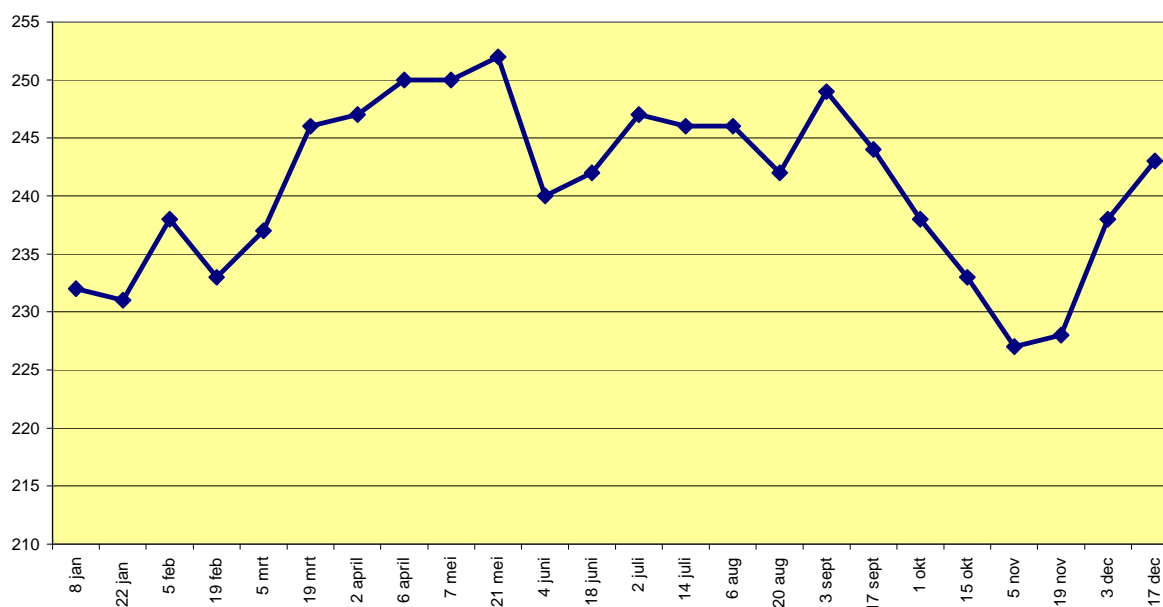
## 2 Klanten en gebouw

In deze paragraaf staan de klanten centraal. Achtereenvolgens komen de aantallen, de aanmeldingsprocedure en de criteria voor toekenning van een pakket aan de orde. De paragraaf sluit af met enkele opmerkingen over de uitdeelpunten, het gebouw en de inventaris.

### Aantallen

Op 8 januari 2010 ontvingen 232 gezinnen in Zwolle en 26 op de Veluwe een voedselpakket, samen 258 gezinnen. In Zwolle werden daardoor ongeveer 322 volwassenen en ongeveer 300 kinderen geholpen. Daarmee voorzag de organisatie meer dan 600 personen gedurende langere of kortere tijd van voedsel. Daarbij kunnen we ca 50 personen op de Veluwe optellen en komen we op zo'n 650 personen. Eind 2010 zijn deze aantallen nauwelijks veranderd en er is dan per saldo ook vrijwel geen groei of krimp te melden. Overigens is het aantal klanten op de Veluwe wel fors toegenomen van 26 tot 38. In 2009 groeide het aantal klanten met zo'n 40%. Deze groei heeft zich in 2010 niet voortgezet (zie figuur 1). De knelpunten in de bedrijfsvoering die in 2009 zijn ontstaan door de overmatige groei, konden in 2010 worden opgelost. Deze oplossingen komen in dit verslag aan de orde.

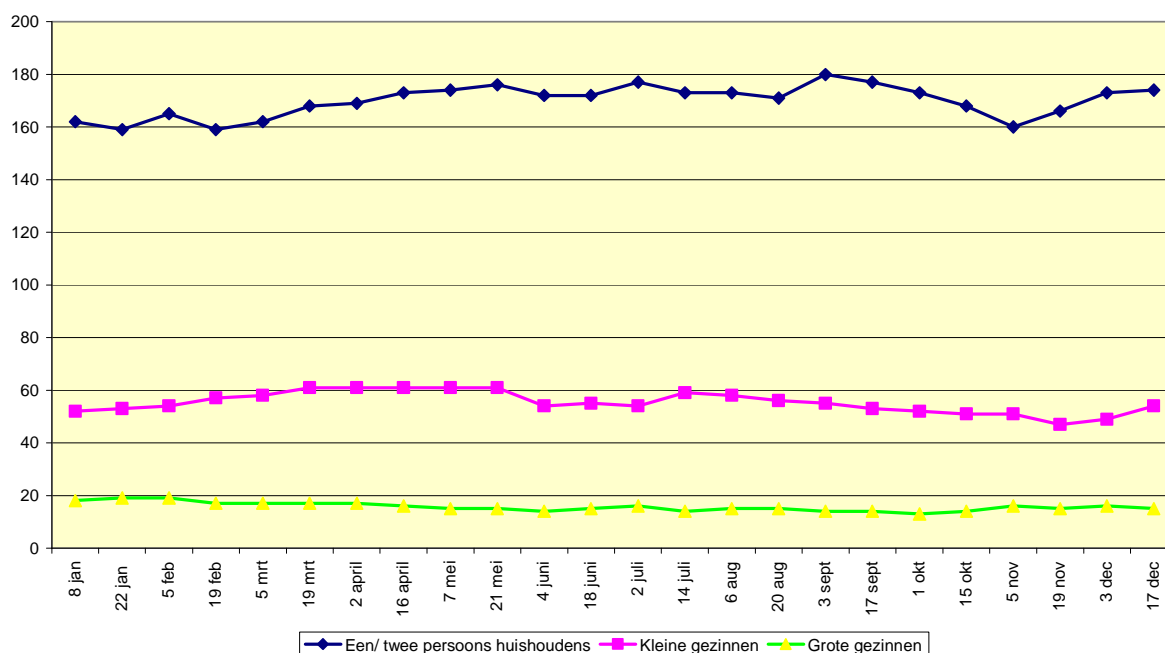
Figuur 1 Totaal aantal gezinnen Zwolle, 2010



In figuur 1 is te zien dat het verschil tussen begin- en eindstand slechts circa tien klanten bedraagt. Verder zijn er wat schommelingen waarbij de daling vanaf september tot november in het oog springt. De oorzaak daarvan is een scherper beleid omtrent het afhalen van voedselpakketten. Klanten moeten zich afmelden als zij geen pakket komen ophalen. Als zij twee keer achtereen zonder af te melden hun pakket niet komen ophalen, worden zij uitgeschreven. Omdat er soms wel 25 klanten hun pakket niet komen ophalen, heeft het bestuur besloten dat klanten die één keer zonder afmelden hun pakket niet komen ophalen, bij de volgende uitreiking tot 15.45 moeten wachten om nog in aanmerking te komen voor een pakket. Het aanscherpen van de regels heeft wellicht tot een vermindering van het aantal klanten geleid in de beschreven periode.

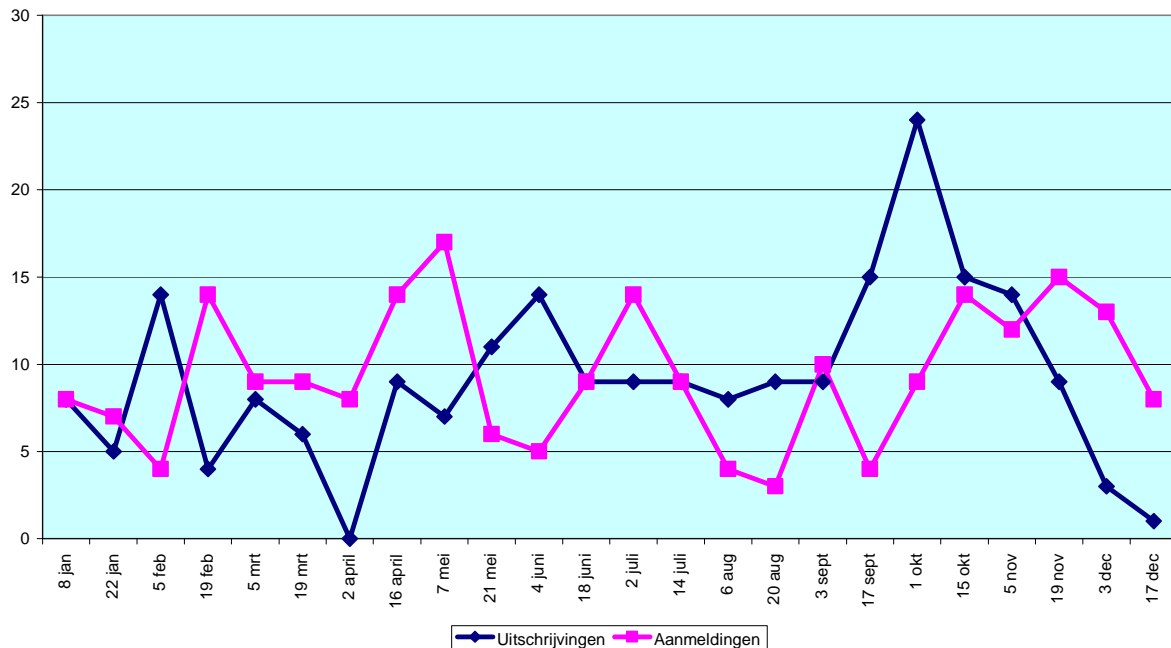
In figuur 2 zijn aantallen gezinnen weergegeven die hun pakket bij de voedselbank Zwolle komen ophalen. Daarbij is een driedeling gemaakt in 1-2 persoons huishoudens, kleine gezinnen en grote gezinnen. Dit is dezelfde driedeling als wordt gebruikt bij de uitdeling van het voedsel over de pakketten en bij de uitreiking van de pakketten. De 1-2 persoons huishoudens bestaan uit een of twee personen. Kleine huishoudens hebben een omvang van drie tot vijf personen, waarbij enigszins is gecorrigeerd voor de leeftijd van de kinderen. De grote gezinnen bestaan uit meer dan vijf personen. Uit figuur 2 blijkt dat elk van de drie categorieën nauwelijks wijzigingen heeft ondergaan. De geringe groei heeft zich vooral voorgedaan bij de 1-2 persoons huishoudens. Het aantal kleine gezinnen schommelt wat door het jaar heen en het aantal grote gezinnen is met drie afgenomen tot 15.

**Figuur 2 Aantal gezinnen naar categorie, Voedselbank Zwolle, 2010**



De cijfers uit figuur 2 hebben betrekking op de aantallen pakketten die zijn uitgereikt aan de klanten, maar zeggen niets over het verloop van het bestand. Dat komt in figuur 3 aan de orde.

Figuur 3 Uitschrijvingen/Aanmeldingen Voedselbank Zwolle, 2010



In figuur 3 is het aantal aanmeldingen en uitschrijvingen per uitreiking weergegeven. Uit de uitdeellijsten blijkt dat in 2010 225 gezinnen zijn aangemeld en dat 220 gezinnen zijn uitgeschreven. In de loop van het jaar hebben dus veel meer gezinnen van de voedselbank gebruik gemaakt dan de begin- en eindstanden doen vermoeden. Ook moeten dan nog de gezinnen die op de Veluwe een pakket krijgen daarbij worden opgeteld. Dat betekent dat in 2010 circa 500 gezinnen gedurende enige tijd gebruik hebben gemaakt van de voedselbank.

Een belangrijke vraag bij het werk van de voedselbank is of klanten niet verslaafd raken aan hulpverlening en daardoor niet meer op eigen benen kunnen staan. Deze vraag keert steeds weer terug in presentaties aan en werkbezoeken van politici en maatschappelijke organisaties. Het antwoord op deze vraag is dat klanten in principe niet mee dan drie jaar ingeschreven mogen staan als klant. Maar afgezien daarvan wisselt binnen het tijdsbestek van een jaar een groot deel van de klanten. Van de namen die in juni 2009 op de lijst stonden, staan er anderhalf jaar later - december 2010 - 60 op de lijst, 12 % van het totaal aantal geholpen gezinnen. Veel klanten zullen door persoonlijkheidskenmerken als ziekte, invaliditeit en leeftijd geen zelfstandige bronnen van inkomen buiten de hulpverlening kunnen verwerven. Het bestuur heeft dan ook besloten de maatstaf van drie jaar in de praktijk niet toe te passen.

#### *Aanmelding*

Klanten die zich aanmelden kunnen een intakeformulier invullen met hulp van een hulpverleningsinstantie of met een van onze intakemedewerkers. Bij de aanvraag vullen klanten met een hulpverlener een tabel in met inkomsten en vaste lasten. Er resteert dan een bedrag ten behoeve van eten en kleding. De aanmeldingen kunnen niet door klanten zelf worden verricht.



### *Overhandiging van een gift van de Herberg*

In de praktijk verloopt in 2010 meer dan 90% van de aanmeldingen via hulpverleningsinstanties. Naar schatting is ongeveer 50% daarvan weer bemiddeld door de gemeentelijke Schuld Hulpverlening (SHV). De aanmelding verloopt deels door middel van elektronische aanmelding via de website.

### *Criteria*

De criteria waaraan klanten moeten voldoen om een beroep op de voedselbank te kunnen doen, zijn in september 2008 door de Nederlandse Federatie van Voedselbanken verruimd. Dat heeft geleid tot nieuwe landelijke normen waaraan ook de voedselbank Zwolle e.o. zich houdt. In tabel 1 zijn de normen weergegeven.

Tabel 1 Normen voor toelating tot de voedselbank  
(inkomen bestemd voor eten en kleding, x €1)

	Vanaf sept. 2008
Eerste volwassene	175
Tweede volwassene	60
Kind < 13 jaar	25
Kind 13 – 18 jaar	50

Een indruk van de bestedingsruimte krijgt men door enkele voorbeelden te construeren:

2 ouders met 2 kinderen t/m 12 jaar = € 175 + 60 + 2 x 25 = € 285

2 ouders met 2 kinderen boven de 12 jaar = € 175 + 60 + 2 x 50 = € 335

2 volwassenen zonder kinderen = € 175 + 60 = € 235

In het algemeen behoren de klanten tot drie groepen: mensen die gebruik maken van de schuldhulpverlening, chronisch zieken en vluchtelingen.

### *Distributie*

Klanten komen de pakketten afhalen. De frequentie bedroeg twee keer per maand: de voedselbank was open op de eerste en de derde vrijdag van de maand.

Vrijdagmorgens haalt een chauffeur met een bus van de voedselbank het voedsel op uit Meppel. Dit voedsel is uit Rotterdam afkomstig waar de grote levensmiddelenfabrikanten hun overtollige producten brengen. Het voedsel dat regionale leveranciers ter beschikking stellen, wordt door verschillende vrijwilligers op diverse tijdstippen opgehaald. Het gaat daarbij meestal om brood en groente en incidenteel om aardappelen, groente, fruit, worstjes, hygiënische papierwaren, kerstpakketten en dergelijke. In 2010 is de aanvoer van voedsel uit Rotterdam verschillende keren matig geweest. Gelukkig beschikt de voedselbank Zwolle over enkele trouwe leveranciers. Er is bijvoorbeeld vrijwel altijd genoeg brood om uit te reiken. Ook in 2010 zijn de voedselpakketten altijd redelijk tot vol geweest.

De voedselbank brengt in principe geen pakketten naar de klanten. Toch is er een vrijwilliger die geheel op eigen initiatief elke keer ca zes pakketten bezorgt bij klanten die zelf geen mogelijkheden hebben om het te halen.

### *Café*

Klanten kunnen vanaf 14.00 tijdens de uitreikingen koffie en thee drinken (limonade voor de kinderen). Veel klanten maken daar gebruik van. De mogelijkheid wordt zeer op prijs gesteld. Het is een manier om met andere klanten en met vrijwilligers in contact te komen. Twee vrijwilligers bemensen het café. Zij hebben ook een hoek voor kleding. Klanten mogen elke keer een kledingstuk meenemen.

### *Nevenvestigingen*

In 2010 zijn er voedselpakketten klaargemaakt voor Wezep, Oldebroek, Elburg en 't Harde, in totaal ca. 38 gezinnen per ultimo 2010. Deze pakketten worden opgehaald door vrijwilligers en rondgebracht bij uitdeelpunten op de Noord Veluwe.

### *Gebouw en inventaris*

Medio september 2008 is de voedselbank verhuisd naar de locatie Schaepman's Lakfabrieken aan de Friese Wal 32, waar zij het hele jaar 2009 en 2010 is gehuisvest. Door de groei van het aantal klanten werd deze locatie ook weer aan de krappe kant maar gelukkig bleek de eigenaar bereid om een extra ruimte ter beschikking te stellen. Het ruimteprobleem is daarmee opgelost, zij het slechts tijdelijk, want de voedselbank zal naar verwachting in het voorjaar van 2011 dit gebouw weer moeten verlaten. Dan is de Voedselbank 2,5 jaar te gast geweest bij de huidige locatie en zij heeft deze gastvrijheid zeer op prijs gesteld. De medewerkers van Schaepmans Lakfabrieken hebben te pas en te onpas allerlei hand- en spandiensten verricht met name op het gebied van de elektriciteitsvoorziening. De Voedselbank heeft dat zeer op prijs gesteld.

In 2009 en 2010 is de Voedselbank in druk overleg geweest met de Gemeente Zwolle voor het beschikbaar stellen van een ruimte. Het bestuur houdt daarbij vast aan haar uitgangspunt dat een locatie gratis dient te zijn. De Voedselbank verstrekt gratis goederen aan mensen die het nodig hebben van wat zij gratis ontvangt van de dingen die in de samenleving over zijn.



*De nieuwe bus*

Helaas bleek in het voorjaar van 2010 dat het voor de Gemeente Zwolle niet haalbaar bleek tegen redelijke voorwaarden een pand ter beschikking te stellen. Op het moment dat de onderhandelingen in een zeer vergevorderd stadium waren, werden eisen omtrent betalingen van nutsvoorzieningen en onroerend zaakbelasting gesteld. Bovendien eiste de Gemeente Zwolle het pand weer in de oorspronkelijke staat op te leveren,

brandveilig te maken en binnen tien maanden te verlaten. Dit alles vormde voor het bestuur geen goede basis verder te gaan met de Gemeente Zwolle. Na het stranden van het overleg is het gebouw onmiddellijk afgebroken, in zeer oorspronkelijke staat gebracht dus. Het bestuur

heeft vervolgens de contacten met de woningbouwverenigingen gelegd voor het verkrijgen van onderdak.

Het bestuur heeft na een briefwisseling en in overleg met betrokken wethouders vanuit de gemeente een accountmanager toegewezen gekregen met als taak de communicatie binnen de gemeente te versoepelen.

De *inventaris* bestaat uit enkele aanhangwagens, rollenbanen, harmonica rollenbanen, een koelaanhangwagen en koel- en vriescapaciteit voor de levensmiddelen. Verder beschikt de voedselbank over tafels, kratten en *in house* transportmateriaal dat van belang is voor de distributie van goederen.

In 2010 zijn diverse grote investeringen verricht. Er is een nieuwe bus aangeschaft met een groter laadvermogen dan de vorige bus. Verder is een koel-vriescombinatie aangeschaft alsmede enkele rollenbanen.

En ook het zoeken naar een heftruck, een proces dat het gehele jaar in beslag heeft genomen, is afgerond.

### 3 Organisatie

In hoofdstuk 3 staan de ondernemingsvorm, het organigram en de afdelingen van de voedselbank centraal.

#### *Stichting*

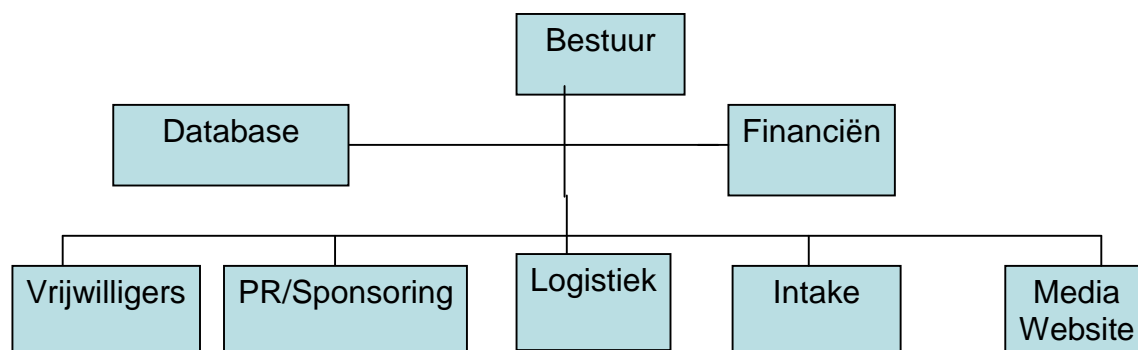
De voedselbank Zwolle e.o. is een zelfstandige stichting en als zodanig ingeschreven in de registers van de KvK te Zwolle onder nummer: 05080462. Het fiscaal nummer is NL8154.43.778.B01.

De voedselbank is aangesloten bij de Stichting Voedselbanken Nederland (SVN) die in 2009 is opgericht. De SVN is een overkoepelende organisatie die ondersteuning geeft op diverse gebieden. Zij stelt o.a. de criteria van toelating op. Ook beheert zij de middelen die door landelijke media acties voor voedselbanken zijn bestemd. In 2010 heeft de Voedselbank Zwolle e.o. een zogenoemde aansluitingsovereenkomst getekend en heeft de SVN daarop uit de sponsorpotten €2500 uitgekeerd.

#### *Organigram*

De organisatie van de voedselbank is naar analogie van de landelijke voedselbanken vormgegeven als in figuur 3.1 is afgebeeld.

Figuur 3.1 Organigram van de voedselbank Zwolle e.o.



Het grootste deel van de fysieke processen heeft plaats bij de afdeling logistiek. Daar komt het voedsel binnen, verdelen medewerkers het over de pakketten en halen de klanten de levensmiddelen af. De afdeling PR/Sponsoring heeft zorg te dragen voor een continue

aanvoer van goederen en financiële middelen. De afdeling intake is onmisbaar bij het aannemen van klanten. Zij zorgt voor klanten die een voedselpakket afnemen. De afdeling vrijwilligers werft, coacht en motiveert vrijwilligers voor het werk van de voedselbank. Media en website hebben tot taak de activiteiten voor een breder publiek over het voetlicht te brengen.

Een andere essentiële taak is het bijhouden van de database. De beheerder van de database registreert de klanten. Voor elke uitreiking produceert de beheerder een lijst met klanten. Deze lijst is onmisbaar voor de samenstelling en de uitreiking van de pakketten. Het bestuur ten slotte, maakt het beleid en coördineert alle afdelingen.

### *Logistiek*

Het belang van de afdeling logistiek voor de voedselbank is groot en heeft steeds alle aandacht van het bestuur. Gedurende 2010 is de vervoercapaciteit toegenomen door de aanschaf van een nieuwe bus. Daardoor zijn er geen onvoorziene en onoplosbare problemen ontstaan.

Er zijn twee chauffeurs die overdag voedsel kunnen ophalen van de sponsorbedrijven. Dat is voldoende. In totaal zijn er eind 2010 ca. 30 vrijwilligers werkzaam in de logistiek.

In 2010 hebben vrijwilligers van diverse organisaties geholpen met een uitreiking, zoals de werknemers van het UWV, bedrijven uit de omgeving en ook veel leerlingen van middelbare scholen.



***De voorzitter en de chauffeur nemen voedsel in ontvangst op het kinderdagverblijf De Schelleboom***

In het algemeen zijn de grote ketens in de levensmiddelendetailhandel nog niet bereid op grote schaal hun voedsel af te staan aan de voedselbanken. In 2009 heeft de Voedselbank Zwolle pogingen ondernomen om grootwinkelbedrijven hun overbodige goederen te laten schenken, zonder resultaat. In 2010 zijn deze pogingen niet doorgezet.

Uit de landelijke vergaderingen blijkt dat de voedsel- en warenautoriteit regelmatig controles uitvoert bij voedselbanken waarbij met name van belang is dat de koelketen wordt gehandhaafd en de uitgifte van bederfelijke waren vanuit de koelkasten geschiedt. De voedselbank houdt zich aan de voorschriften.

### *Intake*

Klanten die zich aanmelden, kunnen een intakeformulier invullen met hulp van een maatschappelijk werker van een hulpverleningsinstantie of met een van onze intakemedewerkers. Het ingevulde intakeformulier wordt door de Coördinator Intake beoordeeld en eventueel in overleg met de intaker wel of niet gehonoreerd.



In het verslagjaar zijn er geen wachtlijsten meer. Integendeel, potentiële klanten kunnen meestal nog aan de eerstvolgende uitreiking deelnemen. Vaak staan er pakketten klaar die in noodsituaties meteen kunnen worden uitgereikt. Enkele malen is de voedselbank benaderd voor een noodsituatie tussen de data van openstelling door. Vaak gaat het dan om een gezin met kinderen waar al enkele dagen geen eten meer in huis is. Meestal kan direct aan het verzoek worden voldaan.

Een groot deel van de nieuwe klanten vindt zijn weg naar de voedselbank via de SHV. Klanten die een intake hebben gedaan bij de SHV kunnen een half jaar zonder verdere toetsing ingeschreven staan bij de voedselbank. Als er zicht is op hun financiële situatie vindt een toetsing plaats, die kan leiden tot continuering van de inschrijving maar ook tot uitschrijving. Deze procedure verklaart deels het grote verloop onder de klanten. Medewerkers van Stichting de Kern zijn onregelmatig tijdens de uitreikingen van de voedselbank aanwezig om klanten te adviseren en zij voeren dan ook ter plekke toetsingen uit. Ook een medewerker van de afdeling intake is soms aanwezig om toetsingen uit te voeren.

#### *PR/ Sponsoring/ media/ kerken*

De PR/Sponsoring heeft in 2010 de relaties onderhouden met organisaties die minstens gedeeltelijk eenzelfde doelstelling nastreven.

In het verslagjaar is deelgenomen aan de Armoedeconferentie van de Gemeente Zwolle en de diaconale avond van de Protestantse Gemeente Zwolle (PGZ). Verder is er contact geweest met de directeuren van de Zwolse woningbouwverenigingen en de stichting Humanitas.

De Sinterklaasactie is dit jaar uitgevoerd door medewerkers van de ABN-Amro. De actie is meer dan uitstekend georganiseerd en was voor de klanten een plezierige verrassing.

De vrijwilligers konden in de contacten met andere organisaties gebruik maken van een folder voor sponsors en een folder voor klanten.

Sinds 2007 is Voedselbank Zwolle e.o. een Algemeen Nut Beogende Instelling (ANBI) voor onbepaalde tijd. Alle particuliere sponsors kunnen hun giften aan de voedselbank van de inkomstenbelasting aftrekken.

Werknemers van Deltalloyd hebben 19 maart een bijdrage geleverd aan de werkzaamheden. Werknemers van het UWV, van Asito en Astellas Pharma Europe hebben rondom de kersttijd meegeholpen.

De voedselbank heeft deelgenomen aan de Beursvloer Zwolle op 24 maart. Het resultaat was teleurstellend. Er zijn enkele overeenkomsten gemaakt die verder niets hebben opgeleverd.

Subsidie is toegezegd door het Rabo Stimuleringsfonds ten behoeve van een heftruck. Eveneens van de Lions ten behoeve van een koel/vriescombinatie. Grote giften zijn gedaan door Schutte Bouwbedrijf, Enexis energie, de Zwolse caritasinstelling van de Rooms Katholieke kerk, de Christelijk gereformeerde kerk Zwolle en de Soroptimisten.

#### *Vrijwilligers*

Eind 2010 heeft de voedselbank ongeveer 40 vrijwilligers. In de loop van het jaar zijn er behoorlijk wat wisselingen geweest en door de toename van de werkzaamheden is het vrijwilligersbestand gegroeid. Er zijn voldoende aanmeldingen van vrijwilligers zodat het bestand eenvoudig kan worden aangevuld.

De voedselbank beschikt over een groep zeer gemotiveerde en inspirerende vrijwilligers. Er is een vrijwilligersavond georganiseerd op 19 februari in een wokrestaurant en medewerkers het schoonmaakbedrijf Asito hebben in november de vrijwilligers geholpen en daarna mee uit eten genomen in een Zwols restaurant. Beide avonden waren zeer geanimeerd en werden goed ontvangen.

Er is een vrijwilligersovereenkomst opgesteld en de vrijwilligers is gevraagd deze te ondertekenen.

#### *Database*

De database wordt in een Excel bestand bijgehouden. Tot de noodzakelijke output van dit bestand behoren klantenlijsten voor het uitreiken van voedsel. Wachtlijsten ten behoeve van de intake zijn niet meer nodig omdat er al gedurende lange tijd geen wachtlijsten meer zijn. In 2010 is het klantenbestand bijgehouden door een zeer gemotiveerde vrijwilliger. De telefonische bereikbaarheid van de voedselbank wordt door een bestuurslid waargenomen.

De voedselbank beschikt over een website onder de naam [www.voedselbank.info](http://www.voedselbank.info). In 2010 zijn daarop allerlei berichten en foto's geplaatst die tot doel hebben de bekendheid te vergroten. De website wordt bijgehouden door een vrijwilliger.

#### *Financiën*

De financiële administratie is in 2010 behartigd door een bestuurslid die de nodige ervaring en statuut bezit. Voor het financiële overzicht over 2010 en de begroting 2011 verwijzen we naar hoofdstuk 4.

Het is inmiddels een traditie dat de Voedselbank voor de kascommissie een docent bedrijfsadministratie van de Christelijke Hogeschool Windesheim uitnodigt en een vertegenwoordiger van een belangrijke sponsor.



*Een gift van de Zwolse Soroptimisten*

#### *Bestuur*

In 2010 hebben zich geen wijzigingen in het bestuur voorgedaan. De heer Verhoef is voorzitter; de heer Marijs is penningmeester en secretaris. Mevrouw Lock is coördinator intake. Met mevrouw Tuinstra als bestuurslid logistiek en de heer Alkema die speciale aandacht heeft voor de relatie met de kerken, is het bestuur voltallig.

De voorzitter is tevens afgevaardigd naar de regiovergaderingen van de SVN

Het bestuur is in 2010 acht keer bijeen geweest.

In 2010 is een rooster van aftreden voor bestuursleden opgesteld. Leden van het bestuur kunnen vier jaar een bestuursfunctie vervullen met verlenging van een periode van vier jaar. Het langst zittende bestuurslid zal per februari 2011 een nieuwe periode beginnen.

## 4 Financieel jaarverslag

In hoofdstuk 4 staan de jaarcijfers over 2010 centraal. Ter vergelijking zijn de jaarcijfers van 2008 en 2009 opgenomen.

### **Balans**

	<b>31-12-2010</b>	<b>31-12-2009</b>	<b>31-12-2008</b>
		€	€
<b>ACTIVA</b>			
Bestelbus	11.412	3.170	6.335
Koelaanhangwagen	4.430	7.193	777
Kratten	0	235	300
Inventaris	6.070	5.429	721
Koel/vriesmateriaal	4.900	0	350
Debiteuren			
Kas	138	138	138
Giro	16.218	12.110	7.652
ING spaarrekening	7.600	7.000	12.000
<b>Totaal Activa</b>	<b>50.786</b>	<b>35.275</b>	<b>28.273</b>

### **PASSIVA**

Lening o.g.	0	0	3.750
Crediteuren			
Eigen Vermogen	50.768	35.275	24.523
<b>Totaal Passiva</b>	<b>50.786</b>	<b>35.275</b>	<b>28.273</b>

### **Exploitatierkening**

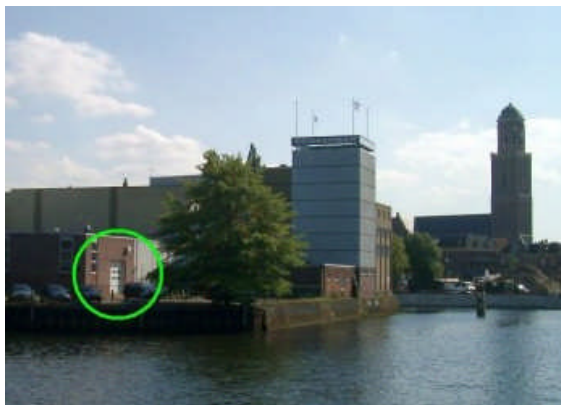
	<b>31-12-2010</b>	<b>31-12-2009</b>	<b>31-12-2008</b>
		€	€
<b>OPBRENGSTEN</b>			
Giften fondsen			5.581,00
Giften kerken	13.697	14.803,00	6.507,00
Giften particulieren	1.740	8.511,00	3.920,00
Giften zakelijk	8.073	3.564,00	5.010,00
Giften gemeente			4.000,00
Giften overig	9.456		
Diverse baten	771		
<b>Totaal Opbrengsten</b>	<b>33.737</b>	<b>26.878,00</b>	<b>25.018,00</b>

### **KOSTEN**

Bijdrage Stg NVB	3.000	2.266,00	1.364,00
Vrijwilligers	2.617	1.683,00	919,00
Huisvesting en magazijn	4.513	2.424,00	742,00
Transportkosten	8.458	7.842,00	7.616,00
Pr/sponsoring	182	380,00	124,00
Kantoor en organisatie	1.945	1.531,00	1.092,00

<b>Totaal kosten</b>	20.715	16.126,00	11.857,00
<b>Batig saldo</b>	<b>14.684</b>	<b>10.752,00</b>	<b>13.161,00</b>

De *activa* bestaan uit de zaken die een voedselbank nodig heeft voor het



*Het gebouw Schaepman*

transporteren en verdelen van voedsel ten behoeve van de klanten.

In juni 2010 is een nieuwe bestelbus aangeschaft waarvoor €8600 is bijbetaald na inruil van de oude bus. De nieuwe bus kan een groter volume aan van ongeveer 1900 kg, hetgeen nodig is gebleken in verband met de groei van het klantenbestand. De koelwagen die in 2009 is gekocht, is verder afgeschreven. Ook de post inventaris is gestegen door de aanschaf van extra rollenbanen ter waarde van ca €4000.

Het koelmateriaal is sterk uitgebreid door de aanschaf van een koel/vriescombinatie in juni. De combinatie is gratis geleverd en voor ca €6000 geïnstalleerd. De liquide middelen zijn ondanks de grote investeringen nog behoorlijk toegenomen.

De *passiva* bestaan geheel uit het eigen vermogen waarvan de helft uit liquiditeiten.

De *opbrengsten* op de exploitatierekening bestaan voor een groot deel uit giften van de kerken. De grootste giften zijn afkomstig van de IPCI en van de Christelijk Gereformeerde Kerk Zwolle van elk ca €3000. In totaal zijn in Zwolle en omgeving 25 collectes bestemd voor de Voedselbank.

De giften van particulieren zijn sterk achtergebleven bij 2009. Rond de kerst schonken mensen behoorlijke bedragen.

Zakelijke giften bestaan uit enkele grote bedragen van Enexis. Klanten kunnen in verband met het invullen van een enquête een goed doel aangeven waaraan dan €1 per klant wordt geschonken. Het totaal beliep ca €3500. Ook heeft de ABN Amro verzekeringen een fors bedrag geschonken. Daarnaast zijn er kleinere giften van ondernemingen.

Onder de overige giften is een schenking van de Lions van €5000 ten behoeve van een koelvriescombinatie die in het verslagjaar is aangeschaft. Ook is uit landelijke acties voor de voedselbanken €2500 uitgekeerd aan de Voedselbank Zwolle e.o. Onder deze post zijn ook de giften van de Zwolse Soroptimisten verantwoord.

De *kostenkant* heeft betrekking op de lopende uitgaven die behoren bij de werkzaamheden van de voedselbank. De bijdrage aan de Stichting NVB bestaat uit de vergoeding die de Voedselbank betaalt aan het verdeelcentrum in Meppel waar de goederen uit Rotterdam binnenkomen voor de voedselbanken in het noorden van het land.

Voor de vrijwilligers is in 2010 een maaltijd aangeboden en op de dag van de uitreiking is er een zeer eenvoudige lunch, deels van ontvangen goederen. Verder zijn er

reiskostendeclaraties, onder andere van degenen die de intakes verrichten of goederen ophalen.

De post huisvesting en magazijn heeft betrekking op allerhande kleine uitgaven en de afschrijvingen op het materiaal.

Voor de transportkosten geldt hetzelfde: kosten van diesel, reparaties aan de auto en de afschrijvingen op de bus behoren ertoe.

PR/Sponsoring heeft betrekking op de kosten van de jaarlijkse advertentie waarin de sponsors worden bedankt, kaarten die zij ontvangen wat kleinere onkosten.

Kantoor en organisatie bevat de kosten van de database van klanten en enige reis- en vergaderkosten.

Tot slot nog een opmerking over de liquiditeiten. Op het eerste gezicht is de liquiditeitspositie van de voedselbank aan de ruime kant. De voedselbank heeft aan jaarlijkse lopende uitgaven ongeveer €10.000 nodig. Gelukkig heeft zij de afgelopen jaren deze kosten kunnen dekken uit lopende ontvangsten maar deze ontvangsten komen onregelmatig binnen, de meeste omstreeks de kerst.



*Kratten met voedsel en overleg*

Er is dus een liquiditeitsbuffer nodig voor de uitgaven in de overige maanden.

Bovendien bestaat een deel van de liquide middelen uit reserveringen voor slijtage aan materiaal. Dit zal te zijner tijd moeten worden vervangen. Daarnaast zijn de inkomsten ongewis daar het giften betreffen zonder verplichtend karakter.

Tenslotte staat in 2011 een verhuizing gepland. Daarvoor is €5000 begroot omdat een verhuizing altijd gepaard gaat met transportkosten en met kleine aanpassingen van het gebouw.

## Begroting 2011

Ten behoeve van de begroting 2011 zijn de jaarcijfers en de begroting 2010 opgenomen.

	Begroting 2010	Werkelijk 2010	Begroting 2011
<b>Opbrengsten</b>			
Giften fondsen	0	0	2000
Giften kerken	7.000	13.697	7000
Giften particulieren	4.000	1.740	2000
Giften zakelijk	8.000	8.073	4000
Giften overig	0	9.456	4000
Diverse baten	0	771	0
<b>Totaal Opbrengsten</b>	<b>19.000</b>	<b>33.737</b>	<b>19.000</b>
<b>KOSTEN</b>			
Inkoop producten	3.500	3.000	3.500
Vrijwilligers	2.000	2.617	3.000
Huisvesting en magazijn	9.500	4.513	10.000
Transportkosten	9.000	8.458	9.000
Pr/sponsoring	500	182	400
Kantoor en organisatie	2.000	1.945	2.500
<b>Totaal kosten</b>	<b>26.500</b>	<b>20.715</b>	<b>28.400</b>
<b>Batig saldo</b>	<b>- 7.500</b>	<b>14.684</b>	<b>-9.400</b>

Uit de vergelijking van de Begroting 2010 en Werkelijk 2010, blijkt wel hoe moeilijk er te begroten valt, zowel bij de opbrengsten als de kosten. Ook voor 2011 zal weer een voorzichtige begroting worden opgesteld. De opbrengsten zijn afhankelijk van giften waarvan het niet zeker is of de schenkers in 2010 ook in 2011 opnieuw zullen schenken. De kostentoeename is afhankelijk van de groei van de voedselbank en van de investeringen. Hoewel de cijfers over 2010 hoofdzakelijk in positieve zin afwijken van de begroting is het toch een reden om ook voor 2011 voorzichtig te begroten: wat omhoog kan, kan ook omlaag. De giften van de kerken zijn bijna het dubbele van de begroting. De giften van particulieren in 2010 zijn meer dan gehalveerd ten opzichte van de begroting 2010.

Bij de giften zakelijk lopen de begrote en werkelijke bedragen in 2010 redelijk met elkaar in de pas. Het is niet duidelijk of de giftenstroom van Enexis aanhoudt of niet. Daarom is op de begroting 2011 het bedrag gehalveerd.

## 5 Vooruitzichten

De vooruitzichten voor 2011 betreffen de ontwikkelingen in het klantenbestand, de vrijwilligers en de landelijke ontwikkelingen met betrekking tot de organisaties van voedselbanken.

### *Klanten*

De voedselbank reikt ultimo 2010 aan 275 gezinnen voedsel uit. Veel van de randvoorwaarden om een groei van het aantal klanten aan te kunnen, zijn vervuld: het team is hecht en alle plaatsen zijn bezet, het bestuur is voltallig en de financiën laten een goed beeld zien. De huisvesting zal in 2011 een grote aandacht van het bestuur eisen. Een verhuizing vereist altijd extra inzet van het hele vrijwilligersbestand.

### *Vrijwilligers*

Het bestuur realiseert zich dat de voedselbank een aangelegenheid is van vrijwilligers terwijl het toch veel kenmerken van een bedrijf bezit. Twee maal per maand moet er voedsel zijn dat wordt verdeeld over de pakketten die aan klanten worden uitgereikt. Potentiële klanten kunnen niet al te lang wachten op een intake. De database dient nauwkeurig elke twee weken te worden geactualiseerd. Er is veel werk te doen op het gebied van sponsoring om steeds weer zeker te zijn van voedsel en geld. Dat legt een zekere druk op de vrijwilligers die zich verantwoordelijk voelen voor al deze processen.

Anderzijds is de voedselbank een aantrekkelijke organisatie voor vrijwilligerswerk omdat er veel concreet werk is te doen dat ook in kleine porties is op te splitsen. Bovendien appelleert het werk aan diepere waarden van vrijwilligers die er zich tegen verzetten dat stadgenoten, waaronder veel kinderen, onvoldoende voedsel hebben. Als zodanig is het vrijwilligerswerk bij de voedselbank ook een zingevende ervaring. Vrijwilligers kunnen zich inzetten binnen een inspirerend team hetgeen tot extra motivatie aanleiding geeft.

Het bestuur heeft geconstateerd dat de vrijwilligers zich hebben ontplooid in de taken die het best bij hen passen. Zij hebben dat gedaan met grote verantwoordelijkheid, nauwgezetheid en creativiteit. Zij hebben beslissingen genomen en zich ingezet op een wijze waardoor de voedselbank steeds beter functioneert. Een aantal vrijwilligers zet zich niet zelden zelfs enkele dagen per week in.

Het bestuur is zeer erkentelijk voor de wijze waarop vrijwilligers de voedselbank als hun eigen organisatie beschouwen.

Het bestuur ziet het jaar 2011 wat de vrijwilligers betreft, vol vertrouwen tegemoet.

### *Ontwikkelingen in de omgeving*

De Voedselbank Zwolle e.o. heeft een aansluitingsovereenkomst getekend met de Stichting Voedselbanken Nederland (SVN). In 2011 zal de samenwerking verder vorm moeten krijgen.