

Voedselbank Zwolle e.o.
Postbus 1335
8001 BH Zwolle
Telefoon: 06 493 52 256
e-mail: info@voedselbank.info
Inschrijvingsnummer KvK: 05080462
Bank: NL56 INGB 0001486119
RSIN: 815443778

Jaarverslag 2013

Inhoud

- 1 Doelstelling
- 2 Klanten en gebouw
- 3 Organisatie
- 4 Financieel jaarverslag
- 5 Vooruitzichten

1 Doelstelling

In Zwolle bestaat sinds begin 2006 een voedselbank.

De doelstelling van de voedselbank is:

- het verstrekken van voedsel aan mensen die dat om welke reden dan ook nauwelijks zelf kunnen betalen
- het voorkomen van vernietiging van voedingsmiddelen die nog goed bruikbaar zijn.

De voedselbank is in principe een gesponsorde organisatie. Alle goederen en het gebouw zijn gratis ter beschikking gesteld. Alleen voor essentiële middelen zoals een auto en de inventaris worden financiële middelen geworven. Hetzelfde geldt voor hulpgoederen als elektriciteit, diesel, verzekeringen en onkostenvergoedingen voor vrijwilligers. Begin 2014 heeft de voedselbank gedurende acht jaar onafgebroken eens per twee weken voedsel uitgereikt aan haar klanten.



Kerstpakkettenactie Koningskerk
Foto: B de Graaf

2 Klanten en gebouw

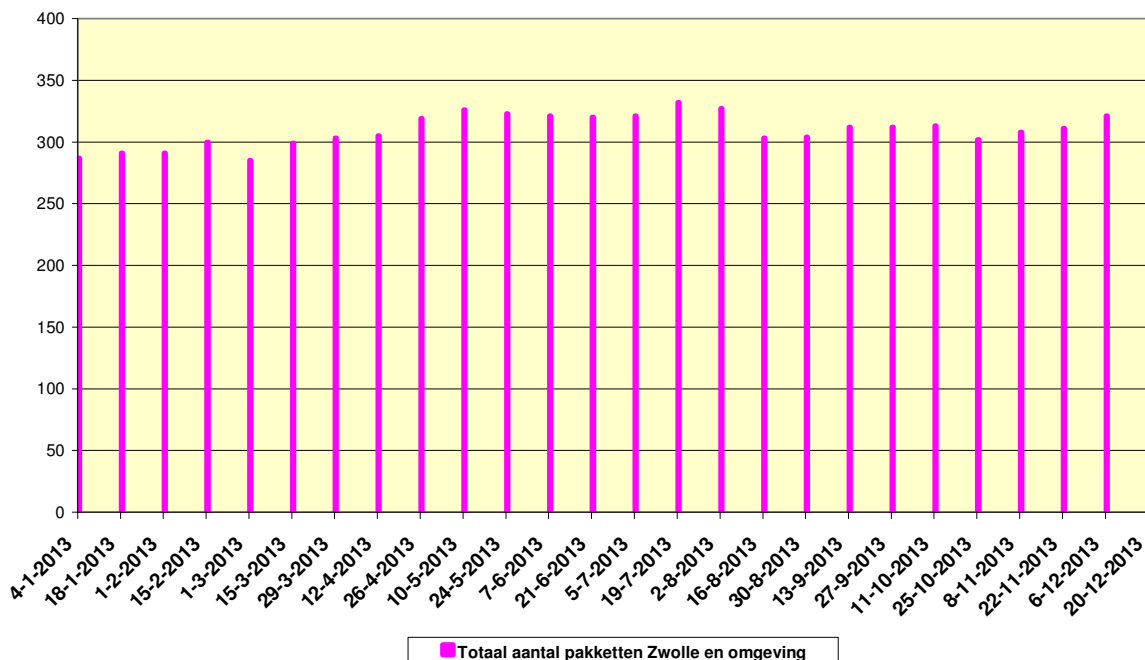
In deze paragraaf staan de klanten centraal. Achtereenvolgens komen de aantallen, de aanmeldingsprocedure en de criteria voor toekenning van een pakket aan de orde. De paragraaf sluit af met enkele opmerkingen over de uitdeelpunten, het gebouw en de inventaris.

Aantallen

Op 4 januari 2013 ontvingen 229 gezinnen in Zwolle, 30 op de Veluwe en 30 in Zwartewaterland, Dalfsen en Nieuw Leusen een voedselpakket, samen 287 gezinnen. In Zwolle werden daarmee ongeveer 325 volwassenen en ongeveer 280 kinderen geholpen. Daarbij kunnen we ca 150 personen bij de andere uitgiftepunten optellen en komen we op zo'n 750 personen.

Het totaal aantal pakketten is gedurende 2013 aanvankelijk toegenomen tot ongeveer mei en daarna vrij sterk gedaald om tegen het einde van het jaar weer toe te nemen. De aantallen aan het begin en einde van het jaar tonen een verschil van 57 pakketten. Er is een toename te zien van 287 tot 344. De groei heeft zich hoofdzakelijk in de maand december voorgedaan (zie figuur 1). Er is dan ook nog geen conclusie te trekken over de ontwikkeling in 2014. In 2009 groeide het aantal klanten met zo'n 40%. Deze uitbundige groei heeft zich in de jaren daarna niet voortgezet maar de verwachting is dat ook in 2014 het aantal klanten zal blijven toenemen. Verschillende andere voedselbanken geven aan dat het aantal klanten schrikbarend groeit.

Figuur 1 Omvang en ontwikkeling van het totaal aantal klanten in 2013



In figuur 1 is te zien dat het verschil tussen begin- en eindstand circa 60 klanten bedraagt, een groei van ongeveer 20%. Verder zijn er wat schommelingen waarbij de dalen in maart en augustus opvallen. Globaal genomen schommelt het klantenbestand rond de 300.

Het beleid omtrent het afhalen van voedselpakketten uit de afgelopen jaren is in het verslagjaar voortgezet. Klanten moeten zich afmelden als zij geen pakket komen ophalen. Als

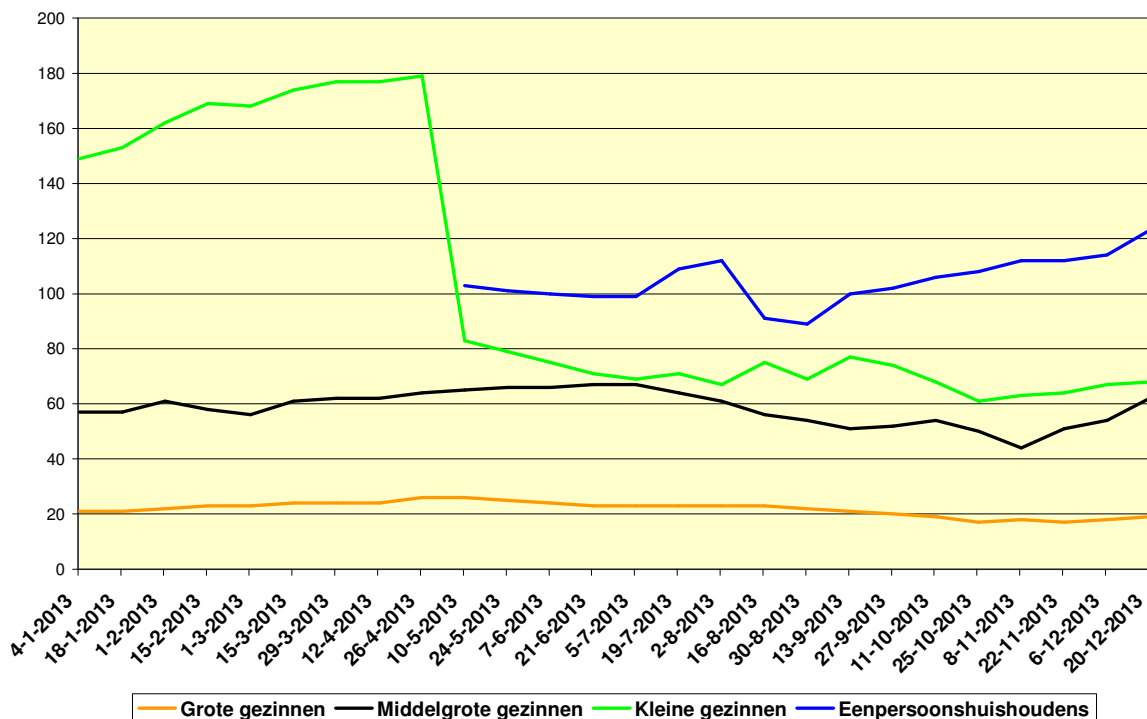
zij twee keer achtereen zonder af te melden hun pakket niet komen ophalen, worden zij uitgeschreven. De discipline van afhalen is vrij redelijk maar wel verschillend: op sommige dagen zijn soms wel tien pakketten over terwijl op de andere dagen alle klanten de pakketten ophalen.

In figuur 2 zijn de aantallen gezinnen weergegeven die hun pakket bij de voedselbank Zwolle komen ophalen. Het jaar begon met 227 pakketten en eindigde met 272 pakketten, een stijging van 45. Deze heeft zich vooral voorgedaan bij de kleine gezinnen en eenpersoonshuishoudens, deze stegen met 42.

Tot mei is sprake van een driedeling: 1-3 persoonshuishoudens, kleine gezinnen en grote gezinnen. Dit is dezelfde driedeling die wordt gebruikt bij de verdeling van het voedsel over de pakketten en bij de uitreiking van de pakketten. De 1-3 persoonshuishoudens bestaan uit een tot drie personen. In mei is deze groep gesplitst in eenpersoonshuishoudens (groen in figuur 2) en twee a drie persoonshuishoudens (blauw in figuur 2). Deze splitsing maakt het mogelijk een verschil aan te brengen in de aantallen producten per pakket die de verschillen in gezinsgrootte weerspiegelen. Meerpersoonshuishoudens hebben nu eenmaal meer nodig dan eenpersoonsgezinnen.

Kleine huishoudens hebben een omvang van vier tot vijf personen, waarbij enigszins is gecorrigeerd voor de leeftijd van de kinderen. De grote gezinnen bestaan uit meer dan vijf personen.

Figuur 2 Pakketten uitgesplitst naar gezinsgrootte in Zwolle in 2013

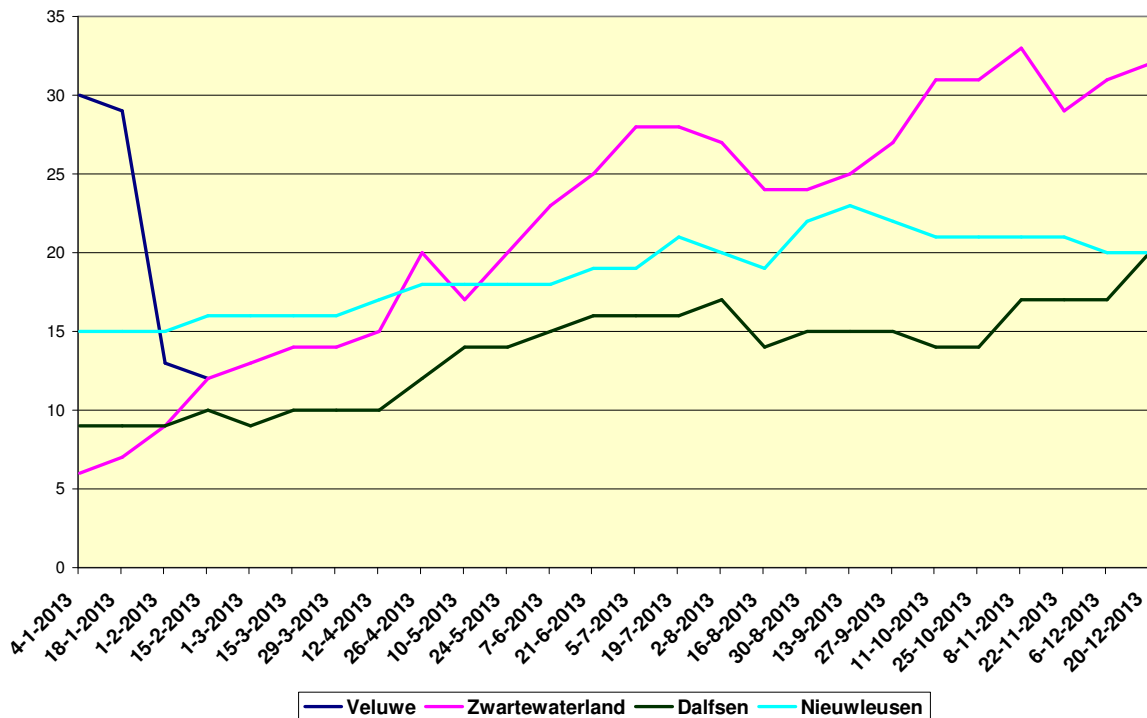


In het begin van het jaar doet zich een behoorlijke stijging voor bij de kleine gezinnen. De eenpersoonshuishoudens starten in mei rond de 100 en eindigen het jaar met 120. Het aantal kleine gezinnen daalt van ca 80 tot 70. Het aantal grote gezinnen blijft rond de twintig schommelen. Uit figuur 2 blijkt dat bij alle categorieën zich schommelingen voordoen. Het

meest stabiel zijn nog de grote gezinnen hoewel ook daar in het najaar een daling is te onderkennen.

In figuur 3 zijn de aantallen klanten bij de uitdeelpunten Veluwe, Zwartewaterland, Dalfsen en Nieuwleusen te zien.

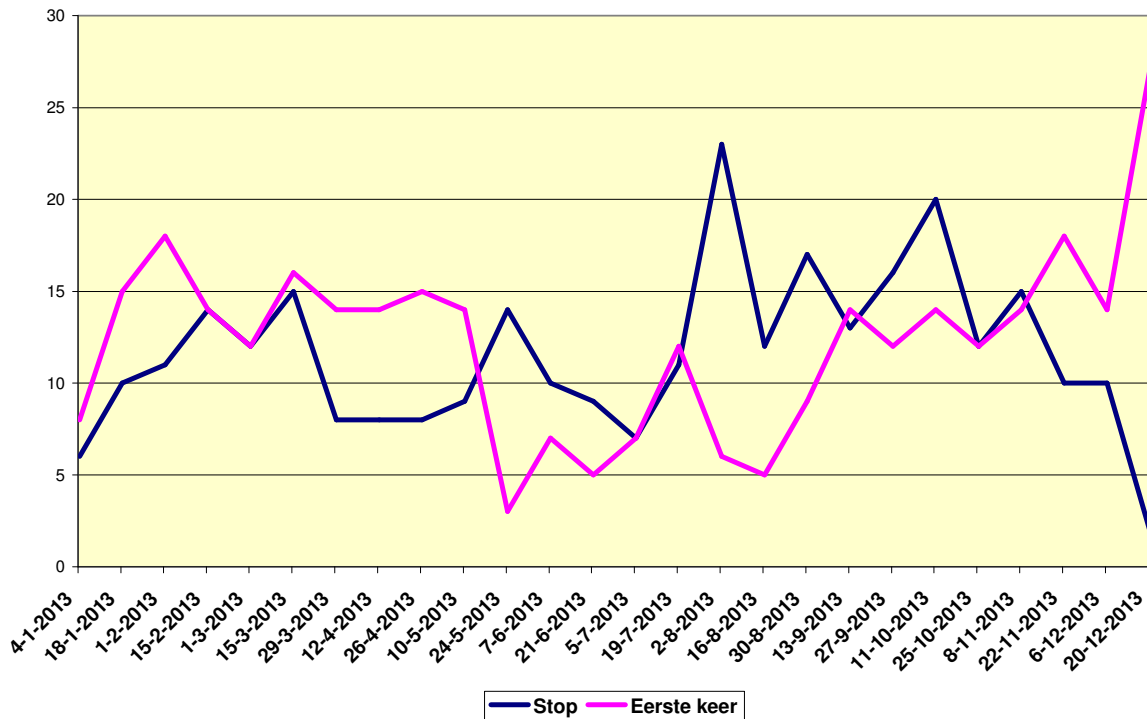
Figuur 3 Verloop van het aantal klanten bij de uitdeelpunten



De klanten van de Veluwe zijn per 1 maart alle overgedragen aan de nieuw opgerichte voedselbank De Warme Hand in Elburg. De voedselbank Zwolle was daar blij mee omdat de ruimte om al het voedsel te verwerken te krap werd. In figuur 3 is evenwel te zien dat de klantenbestanden bij de andere uitdeelpunten gestaag zijn gestegen tot 72 in totaal.

De cijfers uit figuur 2 hebben betrekking op de aantallen pakketten die zijn uitgereikt aan de klanten, maar zeggen niets over het verloop van het bestand. Dat komt in figuur 4 aan de orde. In figuur 4 is het aantal aanmeldingen en uitschrijvingen per datum van uitreiking weergegeven. Uit de uitdeellijsten blijkt dat in Zwolle in 2013 319 gezinnen zijn aangemeld en dat 302 gezinnen zijn uitgeschreven. Dat komt niet helemaal overeen met de grotere toename van het aantal gezinnen in de loop van het jaar. De oorzaak daarvan is dat een aantal uitschrijvingen toch weer ongedaan wordt gemaakt omdat klanten dan wel hun hulpverleners bezwaren aantekenen tegen de uitschrijving die de afdeling Intake vervolgens weer kan honoreren.

Figuur 4 Aanmeldingen en stopzettingen van klanten in Zwolle



In de loop van het jaar hebben veel meer gezinnen van de voedselbank gebruik gemaakt dan de begin- en eindstanden doen vermoeden. Een grove indicatie is dat in Zwolle ca 300 klanten gebruik maken van de voedselbank. Ongeveer 300 klanten worden aangemeld en uitgeschreven. Ongeveer 600 gezinnen maken dan gebruik van de voedselbank. Tellen we daar 100 klanten van de overige uitdeelpunten bij dan komen we in totaal op 700 gezinnen en globaal genomen dus 1750 personen. In 2013 verstreekte de Voedselbank Zwolle e.o. gedurende kortere of langere tijd aan 1750 mensen voedsel.



Schoonmaken van gebouw en inventaris met professionele apparatuur van en door Gom Specialistische Reiniging



Een belangrijke vraag bij het werk van de voedselbank is of klanten niet verslaafd raken aan hulpverlening en daardoor niet meer op eigen benen kunnen staan. Deze vraag keert steeds

weer terug in presentaties aan en werkbezoeken van politici en maatschappelijke organisaties. Het antwoord op deze vraag is dat klanten volgens landelijke normen in principe niet meer dan drie jaar ingeschreven mogen staan als klant. Maar afgezien daarvan wisselt binnen het tijdsbestek van een jaar een groot deel van de klanten. Van de namen die in juni 2012 op de lijst stonden, staan er anderhalf jaar later - december 2013 - 30 op de lijst, ongeveer 4% van het totaal aantal geholpen gezinnen. Veel klanten zullen door persoonlijkheidskenmerken als ziekte, invaliditeit en leeftijd geen zelfstandige bronnen van inkomen buiten de hulpverlening kunnen verwerven. Sommige klanten kunnen zelfs alleen nog maar zelfstandig wonen dankzij de materiële hulp die de voedselbank hen biedt. Het bestuur heeft dan ook besloten de maatstaf van drie jaar in de praktijk niet toe te passen.

Aanmelding

Klanten die zich aanmelden kunnen een intakeformulier invullen met hulp van een hulpverleningsinstantie. Bij de aanvraag vullen klanten met een hulpverlener een tabel in met inkomsten en vaste lasten. Er resteert dan een bedrag ten behoeve van eten en kleding.

Klanten zelf kunnen geen aanmeldingen verrichten.

In de praktijk verloopt in 2013 meer dan 90% van de aanmeldingen via hulpverleningsinstanties. Naar schatting is ongeveer 50% daarvan weer bemiddeld door de gemeentelijke Schuld Dienstverlening (SDV). De aanmelding verloopt meer en meer door middel van elektronische aanmelding via de website.

Criteria

De criteria waaraan klanten moeten voldoen om een beroep op de voedselbank te kunnen doen, zijn door de Nederlandse Vereniging van Voedselbanken vastgesteld. Dat heeft geleid tot landelijke normen waaraan ook de voedselbank Zwolle e.o. zich houdt. In tabel 1 zijn de normen weergegeven.

Tabel 1 Normen voor toelating tot de voedselbank (inkomen bestemd voor eten en kleding, x €1)

Eerste volwassene	180
Tweede volwassene	60
Kind tot 18 jaar	50

Een indruk van de bestedingsruimte krijgt men door enkele voorbeelden te construeren:

2 ouders met 2 kinderen t/m 18 jaar = € 180 + €60 + 2 x €50 = € 340

2 volwassenen zonder kinderen = € 180 + €60 = € 240

Distributie

Klanten komen de pakketten afhalen. De frequentie bedraagt eens per twee weken: de voedselbank is open in de oneven weken. Daarnaast is er een brooduitgifte in de even weken waarvan ongeveer 50 gezinnen gebruik maken. Bij de brooduitgifte is geen check op de toelating tot de voedselbank. Ook enkele mensen die geen klant zijn, maken er gebruik van. Vrijdagmorgens haalt een chauffeur met een bus van de voedselbank het voedsel op uit Meppel. Dit voedsel is uit Rotterdam afkomstig waar de grote levensmiddelenfabrikanten hun overvloedige producten brengen. Het voedsel dat regionale leveranciers ter beschikking stellen, wordt door verschillende vrijwilligers op diverse tijdstippen opgehaald. Het gaat daarbij meestal om brood en groente en incidenteel om aardappelen, groente, fruit, worstjes, hygiënische papierwaren, kerstpakketten en dergelijke. In 2013 is de aanvoer van voedsel uit

Rotterdam verschillende keren matig geweest. Gelukkig beschikt de voedselbank Zwolle over enkele trouwe leveranciers. Er is bijvoorbeeld vrijwel altijd genoeg brood om uit te reiken. Daarnaast hebben veel religieuze gemeenschappen inzamelingen van voedsel gehouden en aan de voedselbank ter beschikking gesteld. Het gaat daarbij steeds om een zeer welkome aanvulling van de pakketten. Ook in 2013 kon de voedselbank altijd mooie pakketten uitreiken.

De voedselbank brengt in principe geen pakketten naar de klanten. Toch is er een vrijwilliger die geheel op eigen initiatief elke keer ca 10 pakketten bezorgt bij klanten die zelf geen mogelijkheden hebben om het te halen.

Café en kleding

Klanten kunnen tijdens de uitreikingen koffie en thee drinken (limonade voor de kinderen). Twee vrijwilligers bemensen het café. Klanten maken veel gebruik van de kledingbank die dezelfde vrijwilligers gaande houden. Klanten mogen elke keer een kledingstuk meenemen.

Uitdeelpunten

In 2013 zijn er voedselpakketten klaargemaakt voor de uitdeelpunten. Tot 1 maart voor de Veluwe en het gehele jaar door ook voor Zwartewaterland (Hasselt en Genemuiden), Nieuwleusen en Dalfsen, in totaal ca. 70 gezinnen per ultimo 2013. Deze pakketten worden opgehaald door vrijwilligers en bij uitdeelpunten ter plaatse uitgereikt.

Gebouw en inventaris

Vrijwilligers hebben in 2013 grote inspanningen verricht op het gebied van de huisvesting. Zij zijn steeds bezig het pand geschikt te maken en te houden voor het verwerken van voedsel. De voedselbank is het gehele verslagjaar gevestigd in een gebouw van de woningbouwvereniging deltaWonen aan de Willemsvaart nummer 18. Door de groei van het aantal klanten is de omvang van de ruimte een knelpunt maar gelukkig was de medegebruiker Artez bereid om hun deel van de begane grond ter beschikking te stellen.



Voedselverwerking aan de Willemsvaart (foto Joop van Putten)

De *inventaris* bestaat uit een bus, een heftruck, stellingen voor de opslag van goederen, vaste rollenbanen, harmonica rollenbanen, een koelaanhangwagen en koel- en vriescapaciteit voor de levensmiddelen. Verder beschikt de voedselbank over tafels, kratten en *in house* transportmateriaal dat van belang is voor de distributie van goederen.

In 2013 is een nieuwe koelwagen aangeschaft die het mogelijk maakt goederen ook onderweg te koelen.

3 Organisatie

In hoofdstuk 3 staan de ondernemingsvorm, het organigram en de afdelingen van de voedselbank centraal.

Stichting

De voedselbank Zwolle e.o. is een zelfstandige stichting en als zodanig ingeschreven in de registers van de KvK te Zwolle onder nummer: 05080462. Het fiscaal nummer is NL8154.43.778.B01. Het RSIN nummer is 815443778.

Nederlandse Vereniging van Voedselbanken

De voedselbank is aangesloten bij de Vereniging Nederlandse Voedselbanken (VNV) die in 2013 is opgericht. Het is de opvolger van de Stichting Voedselbanken Nederland. Daarmee is een geheel nieuwe landelijke organisatie in het leven geroepen. De VNV is een overkoepelende organisatie die ondersteuning geeft op alle mogelijke gebieden. Zij stelt o.a. de criteria van toelating op. Ook beheert zij de middelen die uit landelijke bronnen komen. Hoewel de onderscheiden voedselbanken hun zelfstandigheid bewaren, is toch sprake van enige centralisatie. De landelijke vereniging krijgt de mogelijkheid in te grijpen in plaatselijke voedselbanken. De redenen daartoe zijn zeer dwingend.

In de eerste plaats heeft de Voedsel en Warenautoriteit waargenomen dat de omstandigheden bij diverse voedselbanken onder de maat zijn. Zij heeft de voedselbanken aangemerkt als een formulebedrijf. Het houdt in dat als één voedselbank faalt, allen falen. De VNV is daarom een traject gestart om de voedselveiligheid te verbeteren. Dat is een traject van enkele jaren waarin de Voedselbank Zwolle als een der eerste voedselbanken, participeert. Het traject bevat een intake, een nulmeting, een cursus voor alle vrijwilligers, een verbetertraject en daarna diverse controles om de processen te controleren. Aan het eind van 2013 is de nulmeting verricht. Omdat de Voedselbank Zwolle al vanaf juni een intensief traject is gestart om de voedselveiligheid te verbeteren en te borgen, was de nulmeting positief en zijn de verbeterpunten marginaal. Het komt erop aan de processen op peil te houden.

In de tweede plaats zien veel voedselbanken hun voedselstromen afnemen terwijl de verspilling in de keten immens is. Er is dus genoeg voedsel voorhanden. Veel partijen in de keten hebben aangegeven meer voedsel te willen doneren als de voedselbanken de voedselveiligheid kunnen garanderen. Daarom is de doelstelling van de VNV alle 146 voedselbanken in Nederland eind 2015 te hebben geaccrediteerd.

In het kader van de voedselveiligheid is het hele gebouw en al het materiaal door het schoonmaakbedrijf GOM grondig onderhanden genomen.

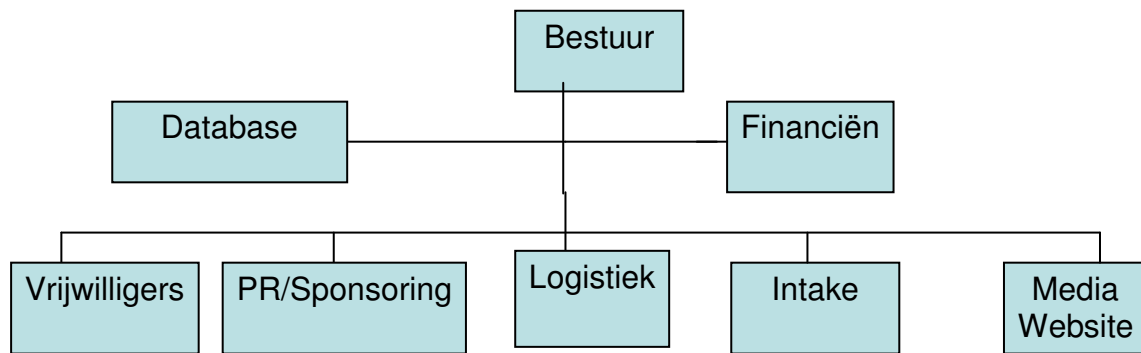
Organigram

De organisatie van de voedselbank is naar analogie van de landelijke voedselbanken vormgegeven als in figuur 5 is afgebeeld.

Het grootste deel van de fysieke processen heeft plaats bij de afdeling logistiek. Daar komt het voedsel binnen, verdelen medewerkers het over de pakketten en halen de klanten de levensmiddelen af. De afdeling PR/Sponsoring draagt zorg voor een continue aanvoer van goederen en financiële middelen. De afdeling intake is onmisbaar bij het aannemen van klanten. Zij zorgt voor klanten die een voedselpakket afnemen.

De afdeling vrijwilligers werft, coacht en motiveert vrijwilligers voor het werk van de voedselbank. Media en website hebben tot taak de activiteiten voor een breder publiek over het voetlicht te brengen.

Figuur 5 Organigram van de voedselbank Zwolle e.o.



Een andere essentiële taak is het bijhouden van de database. De beheerder van de database registreert de klanten. Voor elke uitreiking produceert de beheerder een lijst met klanten. Deze lijst is onmisbaar voor de samenstelling en de uitreiking van de pakketten. De afdeling financiën beheert de financiën met behulp van een financiële administratie. Het bestuur ten slotte, maakt het beleid en coördineert alle afdelingen.

Logistiek

Het belang van de afdeling logistiek voor de voedselbank is groot en heeft steeds alle aandacht van het bestuur. Daardoor zijn er geen onvoorziene en onoplosbare problemen ontstaan.

Er zijn drie á vier chauffeurs die overdag voedsel kunnen ophalen van de sponsorbedrijven. In totaal zijn er eind 2013 ca. 35 vrijwilligers werkzaam in de logistiek.



De bus met koelwagen en heftruck (foto Joop van Putten)

Intake

Klanten die zich aanmelden, kunnen een intakeformulier invullen met hulp van een maatschappelijk werker van een hulpverleningsinstantie of met een van de intake medewerkers van de voedselbank. Het ingevulde intakeformulier wordt door de Coördinator Intake beoordeeld en eventueel in overleg met de intaker wel of niet gehonoreerd.

In het verslagjaar zijn er geen wachtlijsten geweest. Integendeel, potentiële klanten kunnen meestal nog aan de eerstvolgende uitreiking deelnemen. Vaak staan er pakketten klaar die in noodsituaties meteen beschikbaar zijn.

Een groot deel van de nieuwe klanten vindt zijn weg naar de voedselbank via de gemeentelijke Schuld Dienstverlening (SDV). Klanten die een intake hebben gedaan bij de SDV kunnen een half jaar zonder verdere toetsing ingeschreven staan bij de voedselbank. Als er zicht is op hun financiële situatie vindt een toetsing plaats die kan leiden tot continuering van de inschrijving maar ook tot uitschrijving. Deze procedure verklaart deels het grote verloop onder de klanten. Andere hulpverleningsinstanties die veel intakes verrichten, zijn de Stichting De Kern, het Leger des Heils, Frion, Humanitas, MEE, Budgetbeheer, Thuiszorg, Dimence, Goed geregeld, RIBW en Creating Balance.

Deze instellingen doen ook de halfjaarlijkse voortgangcontroles.

PR/ Sponsoring/ media/ kerken

De PR/Sponsoring werkt contingent: zij heeft contacten met de allerlei organisaties die iets voor of met de voedselbank willen doen.

Verder zijn er contacten met het Zwolse Gemeentebestuur, met allerlei politici en met directeuren van de Zwolse woningbouwverenigingen.

De Sinterklaasactie is dit jaar uitgevoerd weer door Studio Tas, een evenementenbureau. De actie is meer dan uitstekend georganiseerd en was voor de klanten een plezierige verrassing. De medewerkers van de ABN Amro hebben eveneens een Sinterklaasfeest georganiseerd.

De vrijwilligers konden in de contacten met andere organisaties gebruik maken van een folder.

Medewerkers en bestuursleden hebben weer diverse serviceorganisaties en kerken bezocht die acties voor de voedselbank hebben gehouden. Vaak is dat in het kader van een voorlichting of aanwezig zijn bij het einde van de actie die voor de voedselbank is gehouden.

In april is voor de tweede maal in het bestaan van de voedselbank een open dag gehouden. Er zijn ca 200 belangstellenden en sponsors geweest. De organisatie was prima en de sfeer uitstekend. De gasten kregen een goed beeld van de gang van zaken bij de voedselbank.

Sinds 2007 is Voedselbank Zwolle e.o. een Algemeen Nut Beogende Instelling (ANBI) voor onbepaalde tijd. Alle particuliere sponsors kunnen hun giften aan de voedselbank van de inkomstenbelasting aftrekken. In het kader van de ANBI voert de belastingdienst een nieuw beleid van transparantie. In het verslagjaar zijn de ontbrekende gegevens op de website geplaatst. Het gaat met name om een beleidsnotitie en enkele ontbrekende administratieve gegevens. Voor het overige voldeed de Voedselbank Zwolle aan de vereisten.

In het kader van de ANBI verklaring moet het bestuur bepalen wat met de liquide middelen gebeurt in geval van opheffing van de stichting. Het bestuur van de Voedselbank Zwolle heeft bepaald dat de vrijval van gelden in dat geval zijn bestemd voor de Vereniging Nederlandse Voedselbanken of haar rechtsopvolgers.

Vrijwilligers

Eind 2013 heeft de voedselbank ongeveer 35 vrijwilligers. In de loop van het jaar zijn er nauwelijks wisselingen geweest. Door de toename van de werkzaamheden is het vrijwilligersbestand enigszins gegroeid. Er zijn voldoende aanmeldingen van vrijwilligers zodat het bestand eenvoudig kan worden aangevuld.

De voedselbank beschikt over een groep zeer gemotiveerde en inspirerende vrijwilligers. Er is een vrijwilligersavond georganiseerd in februari in een wokrestaurant. Deze avond was zeer geanimeerd en werd goed ontvangen.

Daarnaast is er op een avond een cursus gehouden in het kader van de risico inventarisatie en evaluatie (RI&E). Inhoudelijk kwamen de thema's brand, ongelukken en integriteit aan de orde. In het verslagjaar heeft de brandweer na een anonieme melding het pand op brandgevaar gekeurd en goed bevonden. Enkele aanpassingen zijn op verzoek van de brandweer doorgevoerd.

De vrijwilligers zijn onbezoldigd. De VNV heeft als voorschrift dat geen van de vrijwilligers een beloning in geld of natura mag ontvangen. Dat geldt ook voor alle bestuursleden. De Voedselbank Zwolle e.o. houdt zich daaraan.

Database

De database wordt in een Excel bestand bijgehouden. Tot de noodzakelijke output van dit bestand behoren klantenlijsten voor het uitreiken van voedsel. Wachtlijsten ten behoeve van de intake zijn niet meer nodig omdat er al gedurende lange tijd geen wachtlijsten meer zijn. In 2013 is het klantenbestand bijgehouden door een zeer gemotiveerde vrijwilliger die dit inmiddels al jaren doet.

De telefonische bereikbaarheid van de voedselbank wordt door een bestuurslid en een vrijwilliger waargenomen.

Financiën

De financiële administratie is in 2013 behartigd door een bestuurslid die de nodige ervaring en statuur bezit.

Voor het financiële overzicht over 2013 en de begroting 2014 verwijzen we naar hoofdstuk 4.

Het is inmiddels een traditie dat de Voedselbank voor de kascommissie een docent bedrijfsadministratie van de Christelijke Hogeschool Windesheim uitnodigt en een vertegenwoordiger van een belangrijke sponsor.

Bestuur



Rollenbanen en hard werken (foto Joop van Putten)

In 2013 hebben zich geen wijzigingen in het bestuur voorgedaan. De heer Verhoef is voorzitter; de heer Marijs is penningmeester en secretaris. Mevrouw Lock is coördinator intake. Mevrouw Tuinstra en mevrouw Ensing zijn bestuurslid logistiek. Het bestuur is voltallig maar zoekt enige uitbreiding onder de mensen die in Zwolse netwerken actief zijn. Het bestuur is meestal vrijwel voltallig actief bij de uitreikingen betrokken.

De voorzitter en secretaris hebben de vergaderingen van de VNV, drie in getal, bezocht.

Het bestuur is in 2013 negen maal bijeen geweest. Ook is er veel overleg mogelijk tijdens de uitreikingen op de vrijdagen en via de mail.

4 Financieel jaarverslag

In hoofdstuk 4 staan de jaarcijfers over 2013 centraal. Ter vergelijking zijn de jaarcijfers van 2012 opgenomen.

Balans

ACTIVA	31-12- 2013	31-12-2012
	€	€
Heftruck	550	2.350
Bestelbus	3.781	6.300
Aanhangwagen	9.780	300
Kratten	1.453	0
Inventaris	1.228	1.990
Koelmateriaal	0	1.336
Debiteuren		
ING bank	12.209	3.781
ING spaarrekening	48.289	42.747
Te ontvangen rente	560	542
Totaal Activa	77.849	59.346

PASSIVA

Eigen Vermogen	77.849	59.026
Nog te betalen kosten	0	320
Totaal Passiva	77.849	59.346

Voedselbank Zwolle e.o.

Exploitatier rekening

	31-12- 2013	31-12-2012
	€	€
OPBRENGSTEN		
Giften kerken	13.603	15.937
Giften particulieren	8.900	5.233
Giften zakelijk	6.110	0
Giften serviceclubs	4.700	18.365
bijdrage Voedselbank NL	1.500	3.000
Giften overigen	10.598	307
Overige opbrengsten	893	
Rente ING bank	560	542
Resultaat activa	2.929	

	49.794	43.384
Totaal Opbrengsten	49.794	43.384

KOSTEN

beloning vrijwilligers	0	0
kosten vrijwilligers	2.350	2.341
huisvesting en magazijn	7.281	16.107
voedselveiligheid	1.701	1.380
transportkosten	9.842	10.497
bijdrage NVB	1.540	1.371
kosten nutsbedrijven	6.467	
kantoorkosten	732	1.220
bankkosten	109	107
overige algemene kosten	951	535

	30.971	33.558
Totaal kosten	30.971	33.558

	18.823	9.826
Batig saldo	18.823	9.826

De *activa* bestaan uit de zaken die een voedselbank nodig heeft voor het transporteren en verdelen van voedsel ten behoeve van de klanten.



Het gebouw aan de Willemsvaart

De heftruck (2011) en de bestelbus (2010) zijn verder afgeschreven. Hetzelfde geldt voor de post inventaris die vooral bestaat uit rollenbanen.

Het koelmateriaal bestaat uit een koel/vriescombinatie en enkele vriezers. In 2013 is een nieuwe koelwagen aangeschaft die is geactiveerd.

De liquide middelen bestaan grotendeels uit reserveringen wegens afschrijvingen, €34.254 cumulatief. Dit is de keerzijde van de hoge investeringen die de voedselbank in de voorafgaande jaren heeft gedaan. Er is dus aan vrije liquiditeiten ca €26.244 aanwezig. De meeste inkomsten ontvangt de voedselbank rond de kerst. Er is dus een liquiditeitsbuffer nodig voor de uitgaven in de overige maanden. De lopende uitgaven bedragen ongeveer €22.500. Een vrijwilligersorganisatie mag er vanuit gaan dat ongeveer één á anderhalf keer de lopende uitgaven aan buffer aanwezig dient te zijn. Dat is gerealiseerd en daarmee is een stevige financiële situatie bereikt.

De *passiva* bestaan geheel uit het eigen vermogen waarvan ca 75% bestaat uit liquiditeiten.

De *opbrengsten* op de exploitatierekening bestaan voor een groot deel uit giften van kerken, particulieren, serviceorganisaties en ondernemingen.

Kerken schenken veel grote en kleinere bedragen. De voedselbank ontving €1.812 uit diverse bronnen van de Protestantse Gemeente Zwolle; diaconie Gereformeerde Kerk €50; Christelijk Gereformeerde Kerk €3.357; Diaconie Ger kerk Zwolle West €1.655; Diaconie Hervormde Kerk Hattem €2.500; Ger Kerk Vrijgemaakt Rouveen €750. Dominicanenkerk Zwolle €2.000. Ger Kerk Hasselt €272; Hoofdhof Berkum €150; Emmauskerk Berkum €350; Diaconie Streekverband Overijssel €500; Heino eerste heilige communie €492; Jeugdvereniging Mastenbroek €800; Mustafir Molukse gemeente €204.

Particulieren schenken veel in het najaar met name rond de kerstdagen. Er zijn veel giften van €10 tot €100 maar ook giften van €500 en meer zijn geen uitzondering. In totaal zijn 118 giften van particulieren binnengekomen.

De grootste gift van een onderneming te Zwolle bedroeg €5000 en was afkomstig van Netivity Consultancy.

De service-instellingen in Zwolle hebben zich niet onbetuigd gelaten. de Ouderensoos 400; de Ladies Circle Zwolle €3.700; de Rotary Zwolle Noord €1.000. Van de opbrengsten van de Goldparty ontvangt de voedselbank €30.000, deze is niet geboekt en wordt aangehouden door deltaWonen.

De VNV schonk €1.500 als jaarlijkse bijdrage uit haar eigen fondsen.

Tot de giften van overigen behoren giften van scholen, personeelsverenigingen, rommelmarkten en dergelijke. Een vereniging die niet met name genoemd wil worden, schonk het volledige bedrag van de nieuwe koelwagen ter waarde van €8.071 (€11.000 minus de inruilwaarde van de oude koelwagen).

De *kostenkant* heeft betrekking op de lopende uitgaven die behoren bij de werkzaamheden van de voedselbank en uit afschrijvingen.

De voedselbank werkt alleen met onbezoldigde vrijwilligers. Om dit tot uiting te brengen is de post 'beloning vrijwilligers' opgenomen. Hiermee voldoet de Voedselbank Zwolle aan de eis van de VNV om geen beloningen of kostenvergoedingen wegens verrichte arbeid toe te kennen en aan de eisen van de belastingdienst om de beloning van vrijwilligers bekend te maken.

Voor de vrijwilligers is in 2013 een maaltijd aangeboden en op de dag van de uitreiking is er een zeer eenvoudige lunch, deels van ontvangen goederen. Verder zijn er reiskostendeclaraties, onder andere van degenen die goederen ophalen.

De post huisvesting en magazijn heeft betrekking op de afschrijvingen op het materiaal. Bovendien zijn er kleine aanpassingen aan het gebouw nodig geweest. De post voedselveiligheid bestaat uit de kosten die zijn gemaakt om de processen in overeenstemming te brengen met de vereiste kwaliteit en risicobeheersing. Daarvoor zijn o.a. uitgaven aan thermometers en bewegwijzering gedaan. De transportkosten betreffen kosten van diesel, reparaties aan de auto, afschrijvingen en de verzekeringen van het wagenpark.

De bijdrage aan de Stichting Noordelijke Voedselbanken bestaat uit de vergoeding die de voedselbank betaalt aan het verdeelcentrum in Meppel waar de goederen uit Rotterdam binnenkomen voor de voedselbanken in het noorden van het land. Overigens bekostigt het verdeelcentrum haar uitgaven ook uit andere inkomsten.

De kosten van de nutsbedrijven, vooral elektra, bedroegen in 2013 bijna €6.500.

Kantoor en organisatie bevat de kosten van de database van klanten, post naar klanten en enige reis- en vergaderkosten.

In het verslagjaar is voor een bedrag van €8.552 afgeschreven.

De exploitatie vertoont een groot overschot.

Begroting 2014

Ten behoeve van de begroting 2014 zijn de jaarcijfers en de begroting 2013 opgenomen.

	Begroting 2014	Begroting 2013	Werkelijk 2013
Opbrengsten			
Giften kerken	10.000	10.000	13.602
Giften particulieren	4.000	4.000	8.900
Giften zakelijk	4.000	0	6.110
Giften serviceclubs	2.000	0	4.700
Giften overig	0	10.000	10.598
Overige opbrengsten	0	600	893
Bijdrage VNV	1.500	3.000	1.500
Rente ING bank	500	0	560
Resultaat activa	0	0	2.929
Totaal Opbrengsten	22.000	24.600	49.794
KOSTEN			
Beloning vrijwilligers	0	0	0
Bijdrage St NVB	2.000	1.500	1.540
Vrijwilligers	2.500	2.500	2.350
Huisvesting en magazijn	18.000	17.000	7.281

Voedselveiligheid	2.000	0	1.701
Transportkosten	12.000	12.000	9.842
Kosten nutsbedrijven	8.000	0	6.467
Kantoor en organisatie	1.000	2.000	732
Totaal kosten	45.500	35.500	30.971
Batig saldo	- 23.500	-10.900	18.823

Uit de vergelijking van de Begroting 2013 en Werkelijk 2013, blijkt wel hoe moeilijk er te begroten valt, zowel bij de opbrengsten als de kosten. De opbrengsten zijn in 2013 ongeveer twee maal zo hoog uitgevallen als de begroting door tal van grote giften. Uiteraard is het niet verstandig ervan uit te gaan dat dat ook in de toekomst weer het geval zal zijn. De kosten zijn lager gebleven dan de begroting omdat de nutskosten binnen de perken zijn gebleven en de huur nog steeds op nul uitkomt.

De kostentoeename is afhankelijk van de groei van de voedselbank, van de investeringen en van incidentele doch onvoorziene uitgaven. Tot de laatste behoren ook uitgaven voor huur. tot nu toe heeft de voedselbank gratis van een gebouw gebruik kunnen maken maar dat zal niet altijd zo zijn. Vandaar dat de begroting van de post huisvesting en magazijn op niveau is gebleven. De investeringen uit het verleden leiden weer tot hoge afschrijvingen in 2014. Daarna zullen de afschrijvingen verminderen als de kapitaalgoederen niet worden vervangen. Hoewel de cijfers over 2013 hoofdzakelijk in positieve zin afwijken van de begroting is het toch een reden om ook voor 2014 voorzichtig te begroten: wat omhoog kan, kan ook omlaag.

5 Vooruitzichten

De vooruitzichten voor 2014 betreffen de ontwikkelingen in het klantenbestand, de huisvesting en de vrijwilligers.

Klanten en huisvesting

De Voedselbank reikt ultimo 2013 aan 343 gezinnen voedsel uit. Veel van de randvoorwaarden om dit bestand en een groei van het aantal klanten aan te kunnen, zijn vervuld: het team is hecht en alle plaatsen zijn bezet, het bestuur is voltallig en de financiën laten een goed beeld zien. De voedselbank is gehuisvest in een pand dat aan een aantal voorwaarden voldoet: het is groot genoeg, goed bereikbaar en het biedt toch voldoende privacy voor de klanten. Niettemin is ook deze huisvesting tijdelijk. Het gebruik is per 1 december 2014 opgezegd. Het bestuur is volop bezig met het zoeken naar een ander onderkomen en heeft het voornemen medio 2014 te verhuizen.

Voedselveiligheid

Een groot deel van de bestuursaandacht zal uitgaan naar voedselveiligheid. Hoewel de Voedselbank stevig op weg is naar een certificering, zal toch het verbeteren en bewaken van de processen de nodige inspanning vereisen.

Vrijwilligers

In 2014 zal de voedselveiligheid centraal staan zodat alle vrijwilligers zich aan de gestelde procedures houden. Het bestuur realiseert zich dat de voedselbank een aangelegenheid is van vrijwilligers terwijl het toch veel kenmerken van een bedrijf bezit. Elke veertien dagen moet

er voedsel zijn dat wordt verdeeld over de pakketten die aan klanten worden uitgereikt. Daar tussendoor zijn er de brooduitdelingen. Potentiële klanten kunnen niet al te lang wachten op een intake. De database dient nauwkeurig elke twee weken te worden geactualiseerd. Er is veel werk te doen op het gebied van sponsoring om steeds weer zeker te zijn van voedsel en financiële middelen. Dat legt een zekere druk op de vrijwilligers die zich verantwoordelijk voelen voor al deze processen.

Anderzijds is de voedselbank een aantrekkelijke organisatie voor vrijwilligerswerk omdat er veel concreet werk is te doen dat ook in kleine porties is op te splitsen. Bovendien appelleert het werk aan diepere waarden van vrijwilligers die er zich tegen verzetten dat stadgenoten, waaronder veel kinderen, onvoldoende voedsel hebben. Als zodanig is het vrijwilligerswerk bij de voedselbank ook een zingevende ervaring. Vrijwilligers kunnen zich inzetten binnen een inspirerend team hetgeen tot extra motivatie aanleiding geeft.

Het bestuur heeft geconstateerd dat de vrijwilligers zich hebben ontplooid in de taken die het best bij hen passen. Zij hebben dat gedaan met grote verantwoordelijkheid, nauwgezetheid en creativiteit. Zij hebben beslissingen genomen en zich ingezet op een wijze waardoor de voedselbank steeds beter functioneert. Een aantal vrijwilligers zet zich niet zelden zelfs enkele dagen per week in. Dat geldt vooral voor de chauffeurs en voor enkele vrijwilligers die de extra brooduitgifte doen en ook voor vrijwilligers die zich verantwoordelijk voelen voor de technische staat van het pand.

Het bestuur is zeer erkentelijk voor de wijze waarop vrijwilligers de voedselbank als hun eigen organisatie beschouwen.

Het bestuur ziet het jaar 2013 wat de vrijwilligers betreft, vol vertrouwen tegemoet.